



ZoomText

Kullanım Kılavuzu

versiyon

9.1

ZoomText 9.1'a Hoşgeldiniz	2	Masaüstü, Ağ ve Metin Bulucuları.....	27
Sistem Gereksinimleri	3	Esnek Görüntü Geçişi.....	31
ZoomText'in Kurulumu	4	Okuyucu Araç Kutusu	33
ZoomText'in Aktivasyonu	5	Seslendirmeyi Açma/Kapama.....	34
ZoomText'e Giriş	7	Seslendirme Hızını Ayarlama	35
ZoomText Kullanıcı Arayüzü	8	Ses Sentezleyici Ayarları.....	36
ZoomTexti Etkinleştirme ve Devre dışı Bırakma	10	Yazma Ekosu	37
Büyütücü Araç Çubuğu	11	Fare Ekosu	38
Büyütücü Seviyesi Ayarlama.....	12	Seslendirme Özellikleri	39
Büyütme Penceresini Seçme	13	Uygulama Okuyucusu	40
Büyütme Penceresini Ayarlama.....	15	Döküman Okuyucusu	42
Sabitleme Penceresini Kullanma	16	Okuma Bölümleri.....	45
Görüş Modunu Kullanma	17	Seslendirme Aracı	52
Çift Monitör Desteği.....	18	Metin Okuma Komutları	53
Renk Düzenlemeleri	21	Kısayollar	55
İşaretçi Düzenlemeleri	22	Biçim Dosyaları	67
Fare İmleci Düzenlemeleri	23	Varsayılan Yapılandırma	68
Yakınlaştır Düzenlemeleri.....	24	Uygulama Ayarları	69
Yazı Tipi Düzenlemeleri	25	ZoomText Script Desteği	71

ZoomText 9.1'a Hoşgeldiniz

ZoomText 9.1 görme özürllüleri için tasarlanmış güçlü bir bilgisayar programıdır. Ekran büyütme ve ekran okuma gibi iki ayrı işleve sahiptir. Zoomtext size bilgisayar ekranında bulunan tüm uygulamaları, dökümanları, elektronik posta mesajlarını ve internet içeriğini büyütme imkanı verir.

ZoomText 9.1'u iki ayrı ürün çeşidiyle bulmanız mümkündür.

Büyütücü – Yalnızca ekran büyütücü

Büyütücü /Okuyucu – Birleşik bir ekran büyütücü ve okuyucu

Bu kullanım kılavuzu Zoomtext ekran *Büyütücü* ve ZoomText *Büyütücü /Okuyucu* programlarının ve tuşlarının kurulum ve kullanımında yararlı bilgiler sağlar. Ekran okuma ve konuşurma özellikleri sadece ZoomText *Büyütücü/Okuyucu* adlı üründe mevcuttur.

Not: Bu kitapçık Zoomtext 9.1'un tüm özelliklerini ayrıntılı olarak anlatmaz. Ayrıntılı bilgi için kullanıcı kılavuzuna ve online yardım sistemine başvurunuz. Online yardım sistemini başlatmak için ZoomText penceresinde menu çubuğunda bulunan **Yardım seçeneğini** tıklayın.

ZoomText 9.1 'u çalıştırabilmek için bilgisayarınızın aşağıdaki özelliklere sahip olması gerekmektedir.

- 450 MHz Pentium ® III işlemci veya muadili
Windows Vista için 1.5 GHz işlemci
- Aşağıdaki işletim sistemlerinden bir:
 - Windows Vista
 - Windows XP
 - Windows 2000
- Internet Explorer 5.0 yada sonraki sürümleri
- En düşük 256 MB RAM
Windows Vista için Minimum 1 GB harddisk alanı
- Minimum 25 MB sabit disk alanı
(herbir NeoSpeech synthesizer için ek olarak 60 mb boş alan gerekmektedir.)
- Ses kartı (yalnızca büyütücü/okuyucu için)

ZoomText'in Kurulumu

ZoomText CD'sini, CD-ROM sürücüsüne yerleřtirdiđinizde kurulum programı otomatik olarak alıřmaya bařlayacaktır. Kurulumu tamamlamak iin ekranda belirtilen talimatları uygulamaya devam edin.

► Eđer kurulum otomatik olarak bařlamazsa,

1. **Bařlat** ubuđunu tıklayın ve **alıřtır** ikonunu sein.
2. CD-ROM sürücüsüne gzatin .
3. Kurulum programını sein ve **A'ı** tıklayın.
4. Dialog kutusunda **Tamam'ı** tıklayın.

► ZoomText'i Sistemden Kaldırma

1. Bařlat menüsünden, **P**rogramlar'ı ► **Z**oomText 9.1 ► **Z**oomText 9.1.u sistemden kaldırma.
2. Ekranda belirtilen talimatları takip edin.

ZoomText'i Windows Vista, XP and 2000

Windows Vista, XP or 2000 de kurulum programını atıđınızda, kurulum programı sistem bileřenlerini kuracaktır. Bu bileřenleri kurabilmeniz iin bilgisayarda yönetici konumunda oturum amıř olmanız gerekmektedir. Eđer bu statüye sahip deđilseniz yükleme yapmadan ađ yönetinize bařvurun.

ZoomText'in yasal olmayan kullanımını önlemek amacıyla, yasal kullanıcılara ek maliyet getirmeyen bir ürün aktivasyon teknolojisi içerir. Programın aktivasyonu internet üzerinden gerçekleştirildiğinde basit, kısa ve anonim bir süreçtir.

ZoomText'i kurduktan sonra, 60 gün içerisinde aktif hale getirmelisiniz aksi takdirde program aktif hale getirilene kadar deneme programı olarak çalışacaktır. Deneme süreci boyunca program tüm işlevselliğini sürdürür ancak, 60 gün dolunca programı kullanmaya devam edebilmeniz için, mutlaka aktif hale getirmeniz gerekmektedir.

ZoomText'i Aktivasyona Hazırlama

ZoomText'i aktif hale getirebilmeniz satın aldığınız ürünle size verilen seri numarasını kullanmanız gerekmektedir. Eğer satın almış olduğunuz ürün, ZoomText'in yenilenmiş bir versiyonuysa ve bilgisayarınıza kurulmuş değilse, bundan önceki sürüm olan 8.1'in seri numarasına da ihtiyacınız olacaktır. Seri numaralarını ZoomText CD kapağında, ürün kayıt kartında, ZoomText kutusunun üzerinde ve ürün kullanma kılavuzunun arkasından bulabilirsiniz.

ZoomText'in Aktivasyonu (devamı)

60 günlük deneme süreci boyunca, Zoomtext'i her çalıştırdığınızda ZoomText aktivasyon sihirbazı belirecektir. Sihirbaz size seçmeniz için aşağıdaki seçenekleri sunar:

- **Seçenek 1: Seri numaram var ve ZoomText'i aktifleştirmek istiyorum**

Eğer ürünü satın almışsanız, bu seçeneği seçin ve aktivasyona hazırsınız. Sihirbaz aktivasyon süresince yönlendirecektir.

- **Seçenek 2: ZoomText'i satın almak istiyorum**

Satın almaya karar vermişseniz, sihirbaz nasıl alacağınız yönünde bilgileri sunacaktır.

- **Seçenek 3: ZoomText'i denemek istiyorum**

Deneme sürümünü çalıştırmak için bu seçeneği seçin. Bu sürüm size 60 gün aktif hale getirilmeden kullanımınıza sunulmuştur, 60 gün sonunda kullanıma devam etmek istiyorsanız ZoomText'i aktif hale getirmeniz gerekmektedir.

ZoomText 9.1 aktivasyonu hakkında ayrıntılı bilgi için, online yardım sistemine ve kullanıcı kılavuzuna başvurun.

Program bilgisayarınıza yüklendikten sonra çalışmaya başlayabilir. Çalıştırmak için aşağıdaki yolları izleyin.

- Windows masaüstüdeyken, **ZoomText 9.1** simgesini tıklayın.
- Windows başlat menüsünde, **Programlar'ı ► ZoomText 9.1 ► ZoomText 9.1** seçin.

ZoomText başlayınca, normal ekranın büyütülmüş bir görüntüsünü göstermek için ekranı değiştirir. Büyüme, fareyi hareket ettirdikçe; yazı yazdıkça; ve uygulamalarınızı çalıştırdıkça, aktivite alanını muhafaza ederek, otomatik olarak farenin gittiği yöne gider.

Eğer ZoomText *Büyütücü/Okutucuyu* da yüklemişseniz, siz dökümanlarınızı ve uygulamalarınızı yönlendirirken aynı anda ZoomText seslendirme yapacaktır. ZoomText çalışırken, bilgisayarınızda açık olan diğer programları hiçbir şekilde etkilemez.

► **ZoomText'ten çıkmak için**

Dosya menüsünde, **Çıkış'ı** seçin.

ZoomText Kullanıcı Arayüzü

ZoomText'i çalıştırmaya başladığınızda kullanıcı arayüzü ekranda belirir. Bu pencere ZoomText'in kullanımında bütün kontrolleri içerir. Büyütme ve ekran okuma seçenekleri iki ayrı araççubuğu ve diyalog kutularına ayrılmıştır.

Büyütücü

ZoomText büyütme özellikleri için araççubuğu kontrollerini gösterir.

Okuyucu

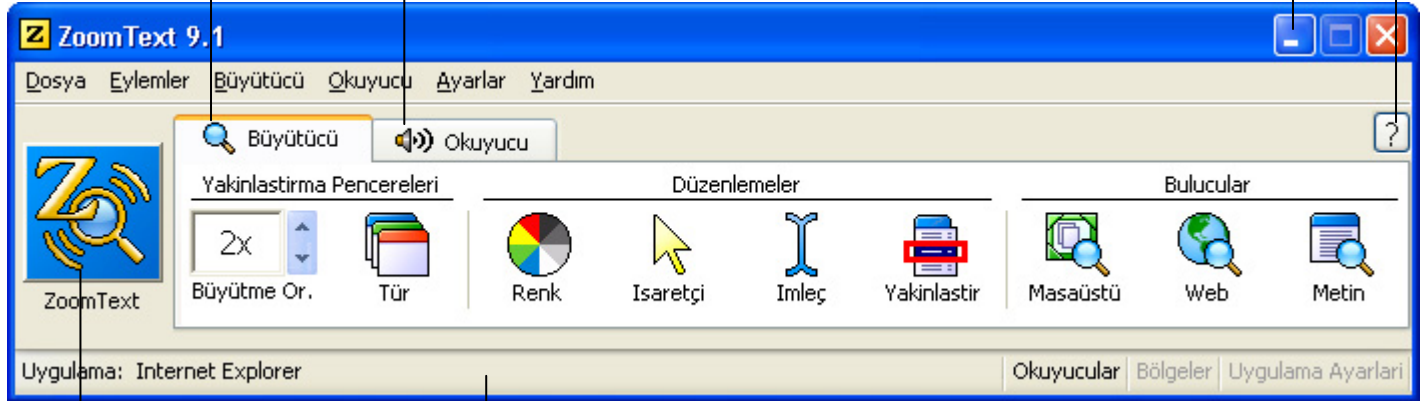
ZoomText ekran okuma özellikleri için araççubuğu kontrollerini gösterir.

Simge haline küçültme düğmesi

Kullanıcı arayüzünü saklar.

Yardım aracı

Üzerine tıkladığında yardım menüsünü açar.



ZoomText düğmesi

ZoomText'i devreye sokar veya kapatır.

Durum çubuğu

Çalışır durumdaki uygulamanın adını görüntüler ve kullanıma hazır olan okuma araçları, okuma boyutu ve uygulama ayarları hakkında bilgi verir.

ZoomText kullanıcı arayüzü ZoomText çalışmalarını etkilemeden simge haline küçültülebilir (saklanabilir) veya büyütülebilir (görünür hale getirilebilir).

► **ZoomText’i simge durumuna küçültmek için aşağıdakileri uygulayın:**

- ZoomText başlık çubuğundaki simge durumuna küçült düğmesini tıklayın.
- ZoomText kullanıcı arayüzü çalışır durumdayken **ESC** tuşuna basın.

► **ZoomText’i geri getirmek için aşağıdakileri uygulayın:**

- Görev çubuğunda **ZoomText 9.1** düğmesini tıklayın.
- Kullanıcı arayüzü gösterme kısayolunu kullanın: **CTRL + SHIFT + U**.

ZoomText'i Etkinleřtirme ve Devredışı Bırakma

Programdan çıkmadan istediđiniz zaman ZoomText'i etkinleřtirebilir veya devre dıřı bırakabilirsiniz. ZoomText devredışı bırakıldıđında ekran normal boyutuna (büyütölmemiş) döner, bütün seslendirme eylemleri sonlandırılır.

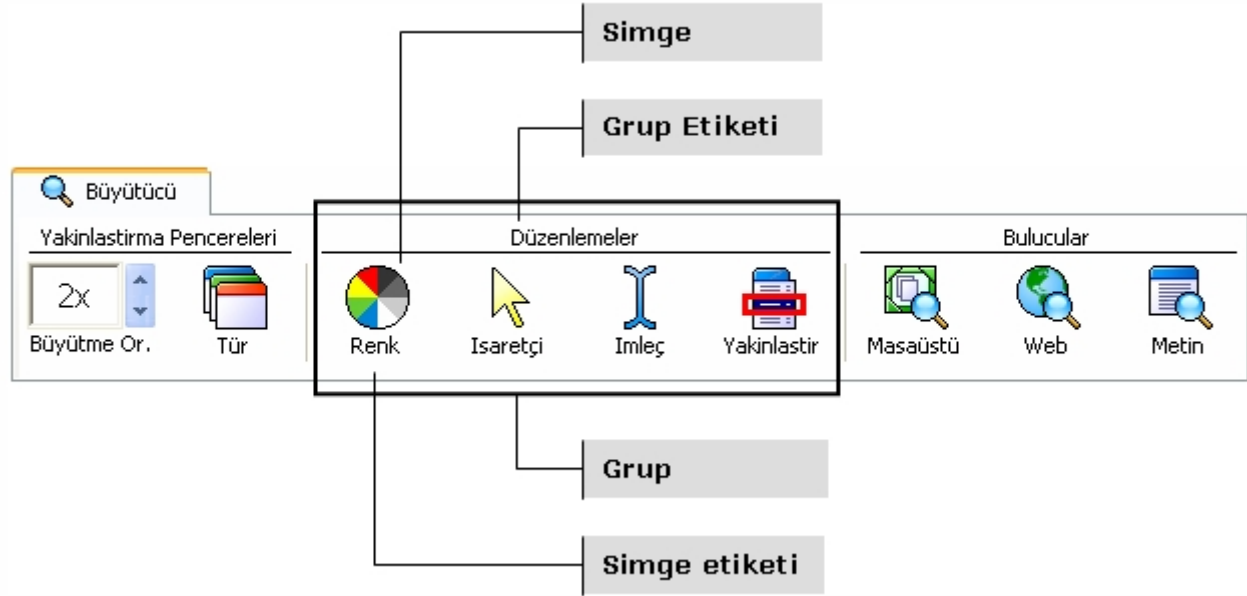
► **ZoomText'i etkinleřtirmek için ařađıdakilerden birini uygulayın:**

- ZoomText kullanıcı arayüzünde, **ZoomText** düđmesini tıklayın.
- ZoomText etkinleřtirme kısayol tuřunu kullanın: **ALT + INSERT**.

► **ZoomText'i devredışı bırakmak için ařađıdakilerden birini uygulayın:**

- ZoomText kullanıcı arayüzünde, **ZoomText** düđmesini tıklayın.
- ZoomText'i devredışı bırakma kısayol tuřunu kullanın: **ALT + DELETE**.

Büyütücü araç çubuğu Zoomtext büyütücünün büyütme özelliklerine çabuk erişimi sağlar. araç çubuğunda bulunan düğmeler birbirlerinden kolaylıkla ayırt edilebilecek simgelere sahiptir. Bu düğmeler önemli ve sık kullanılan ayarlara çabuk erişimi sağlayan pop-up menülerine sahiptir. Araç kutusuyla ilgili özellikler sayfa 12-32 'da ayrıntılıca açıklanmıştır.



Büyütücü Seviyesini Ayarlama

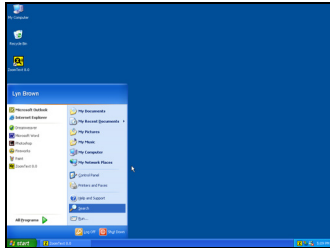
ZoomText ihtiyaçlarınızı karşılamak üzere, farklı boyutlarda büyütücü seçenekleri sağlar. Büyütme seviyesi 1x'ten 36x'e kadardır (ilk adımda 1x'ten 8x'e, ikinci de 10x'ten 16x'e, dördüncüde 20x'ten 36x'e ve en küçük ayarları 1.25x, 1.5x, 1.75x ve 2.5x olarak belirlenmiştir.)

► Büyütme Seviyesini Ayarlama

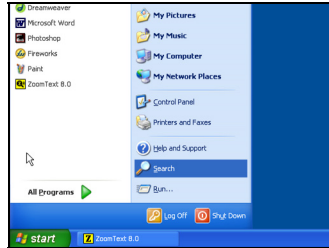


Büyütücü araç çubuğunda ve büyütme seviye kutusunda büyütme kısayollarını kullanarak büyütme seviyesini ayarlayın.

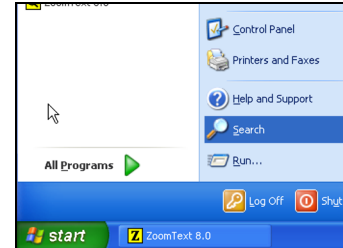
İşlem	Basın
Boyutu büyüt	ALT + NUMPAD ARTI
Boyutu küçült	ALT + NUMPAD EKSI



1x görüntüsü (normal ekran)



2x görüntüsü



3x görüntüsü

ZoomText sekiz çeşit büyütme seçeneği sunar: Tam, Üste yerleştir, Lens, Satır ve Dört çeşit yanaştır pozisyonları. Bu pencerelerin her biri ekrandakilerin büyütülmesi için farklı seçenekler sunar. Her zaman farklı görev veya uygulamalar için pencere büyütme seçeneklerini açabilirsiniz.

► Büyütme Penceresi Türünü Belirleme











Tür

Büyütücü araçtutusunda, **Tür**'ü seçin ve istediğiniz büyütücü konumuna getirin.

Büyütme penceresini **CTRL + SHIFT + Z** kısayolunu kullanarak da ayarlayabilirsiniz.

Büyütme Penceresini Seçme (devamı)

Pencere Büyütme Seçenekleri	
Tam ekran bütün ekranı kaplamayı sağlar.	
Üste yerleştir boyutlandırılabilir ve taşınabilir büyütülmüş bir görüntüyü gösterir.	
Lens normal ekranı büyütülmüş bir cam gibi hareket ettirir ve altında açık olan herhangi bir şeyi gösterir. Fareyi hareketlendirdiğinizde, yazı yazdığınızda, programlarınızı yönlendirdiğinizde lens sizi otomatik olarak takip eder.	
Satır ekranı büyütme cetveli gibi aşağıya, yukarıya hareket ettirir ve altında açık olan herhangi bir şeyi direkt olarak gösterir. Fareyi hareketlendirdiğinizde, yazı yazdığınızda, programlarınızı yönlendirdiğinizde çizgi penceresi sizi otomatik olarak takip eder.	
Yanaştır bir yanda büyütülmüş görüntüyü diğer tarafta normal (büyütülmemiş) görüntüyü göstererek ekranı yarıya böler. Büyütülmüş görünüm isteğinize bağlı olarak ekran tepesinde, altında, sağında veya solunda olarak konumlandırılabilir.	   

ZoomText pencereleri istenilen boyutta boyutlandırılabilir veya istenilen yere taşınabilir (tam ekran modu hariç).

► Büyütme Penceresini Boyutlandırma ve Taşıma

1. **Büyütücü** araç kutusundan **Tür ► Ayarla** seçin.

Ayarlama aracı büyütme penceresi çerçevesinde çalışır duruma gelir ve boyutlandırma imleci çıkar.

2. Pencereyi boyutlandırmak için pencere kenarından birini seçip sürükleyin.
3. Pencereyi hareket ettirmek için, pencere içerisinden sürükleyin.
4. Pencere içeriğinde ilerlemek için, **CTRL** tuşuna basılı tutun ve pencere çerçevesinin içinde sürükleyin.
5. Ayarlama aracından çıkmak için sağ tıklayın veya **ESC** tuşuna basın.

Sabitleme Penceresini Kullanma

Büyütülmüş durumdayken, bütün ekranın görünmesi mümkün değildir. Bunun sonucu olarak, ekran diğer kenarlarında yer alan bilgiler gibi, aynı anda birçok simgeyi görmemiz mümkün olmayabilir. Pencere sabitleme, siz aynı anda ekranın başka bir yerinde çalışırken, ekranın seçilmiş başka bir yerini görüntülemeyi sağlar.

► Pencere Sabitleyiciyi Ayarlama

1. Büyütme penceresini türünü **Tam**'a ayarlayın.
2. Büyütücü araç kutusunda, **Tür** ► **Sabitle** ► **Yeni**'yi seçin.
3. Fare imlecini sabitlemek istediğiniz alan görüntüye gelene kadar sürükleyin.
4. Sabitleme alanını seçmek için sürükleyin.

Sabitlemiş pencere çerçevede boyutlandırıcıyla belirir.

5. Pencereyi boyutlandırmak için, bir kenarından tutarak sürükleyin. Pencereyi taşımak için, pencere çerçevesinin içini sürükleyin. Pencerenin içeriğini görüntülemek için **CTRL** tuşuna basılı tutarak, pencere çerçevesi içinde sürükleyin.
6. Sabitleyiciden çıkmak için Sağ tıklayın yada **ESC** tuşuna basın.

► Pencere Sabitleyiciyi Etkinleştirme ve Devredışı Bırakma

Büyütücü araç kutusunda, **Tür** ► **Sabitle** ► **Etkinleştir** (yada **Devredışı Bırak**) simgelerini seçin.

Görüntü modu ekranda büyütülmüş alanı gösterir ve büyütülecek yeni alanı seçmenize olanak verir. Görüntü modu etkinleştirildiğinde, büyütücü kapanır ve görüntü konumlayıcı normal ekranda ortaya çıkar. Görüntü konumlayıcıyı hareket ettirerek, büyütme için yeni bir yer seçebilirsiniz.

► Görüntü Modunu Kullanma

1. **H**areketler menüsünde, **G**örüntü **M**odunu seçin.

Büyütücü geçici olarak kapanır ve görüntü konumlayıcı ortaya çıkar.

2. Görüntü konumlayıcıyı ekranda istediğiniz yere taşıyın.
3. Yeni konumlanan yerde büyütücüyü tıklayın.

Büyütücü ekranın seçilmiş yerinde görünür.

Görüntü konumlayıcıyı farklı renk ve şekillerde yapılandırabilirsiniz.

► Görüntü Konumlayıcıyı Yapılandırma

1. **B**üyütücü menüsünde, **G**örüntü **K**onumlayıcıyı seçin.
2. Konumlayıcı ayarlarını istediğiniz gibi ayarlayın.
3. **OK** seçeneğini tıklayın.

Çift Monitör Desteđi

2 monitörü olan bir bilgisayarda çalışıyorsanız, ZoomText çift monitör desteđiyle büyütme alanınızı genişletebilir veya monitörlerden birinde büyüttüğünüz görüntüyü, diđerinde normal görüntüyü kullanabilirsiniz. ZoomText çift monitör özelliđi, tek başlarına veya gören kimselerle grup halinde aynı sistemi kullanan az gören kullanıcıların kullanım kolaylığını arttırmak üzere tasarlanmış bir özelliktir.

Çift Monitör Sistem Gereksinimleri

ZoomText çift Monitör özelliđini kullanabilmeniz için bilgisayarınızda aşağıdaki yazılım ve donanımın bulunması gerekir:

- Windows Vista veya Windows XP
- Çift monitör çıkışlı bir ekran kartı veya 2 ekran kartı
- 2 adet monitör (her ikisi de CRT veya LCD olabileceđi gibi, CRT+LCD kombinasyonu da uyumludur)

Not: Büyütölmüş görüntüyü her iki monitöre paylaştırmak isterseniz LCD monitör setini öneririz. Her iki monitörü yanyana yerleştirek büyütölmüş görüntüyü bir bütün halinde elde edebilirsiniz.



Birincil mesafe bu özellik büyütülen görüntünün her iki monitöre yayılmasını sağlar. Görüntüyü büyütmek için daha geniş bir ekran alanına sahip olmanızı sağlar. Böylece daha geniş bir alanda daha hızlı ve verimli çalışabilirsiniz.



Birincil Klon bu özellikle, büyütülen görüntü her iki monitörde de aynı anda görülür. Bu özellik birden fazla az gören kullanıcının aynı sistemi kullanabilmesi için tasarlanmıştır.



Birincil 1x bu özellik, birincil monitörde büyütülmüş görüntünün, ikincil monitörde normal görüntünün yer almasını sağlar. Böylece hem az gören hem de görme sorunu olmayan kullanıcılar aynı sistemi paylaşabilir. Az gören kullanıcı büyütme düzeyini istediği şekilde ayarlarken diğer kullanıcı normal görüntüyü kullanabilir.

Çift Monitör Desteđi (devamı)

ZoomText'i ilk kez başlattığınızda, program sisteminizde 2 monitör olduğunu otomatik olarak algılayarak çift monitör özelliđini etkinleřtirmek isteyip istemediđinizi soracaktır. Evet seęeneđini seęmeniz durumunda çift monitör özelliđi etkinleřecektir. Çift monitör özelliđini istediđiniz zaman devre dıřı bırakıp tekrar etkinleřtirebilir, veya çift monitör görünümünü deđiřtirebilirsiniz.

► Çift monitör desteđini etkinleřtirmek veya devre dıřı bırakmak için



Büyütücü araç çubuğunda, **Tür** ► **Çift Monitör** ► **Etkinleřtir/devre dıřı bırak** seęeneklerini seęin veya **WINDOWS + SHIFT + D** kısayol tuřunu kullanın.

► Çift monitör görünümü seęmek için



Büyütücü araç çubuğunda, **Tür** ► **Çift Monitör** özelliklerinden sonra istediđiniz görünümü seęin.

Ayrıca **WINDOWS + SHIFT + Z** kısayoluyla çift monitör görünümleri arasında dolařabilirsiniz.

Renk düzenlemeleri daha kolay bir görüş sağlayarak metinlerin ve grafiklerin berraklığını artırır ve göz yorgunluğunu azaltır. Renk düzenleme ayarları görüntünün rengini, kontrastını ve parlaklığını ayarlayan çeşitli filtre seçenekleri sunar. Hazır renk şemalarından birini seçebilir veya kendi özgün renk ayarlarınızı yapılandırabilirsiniz.

► Hazır Renk Şeması Seçimi



Renk

Büyütücü araç kutusundan, **Renk** ► **Proje** seçin ve istediğiniz rengi belirleyin.

► Kendi Renk Ayarlarınızı Oluşturma

1. **Büyütücü** menüsünde, **Renk Düzenlemeleri** seçin.
2. **Özgün**'ü seçin.
3. Özgün ayarlarınızı istediğiniz gibi belirleyin.
4. **OK** seçeneğini tıklayın.

Not: **CTRL + SHIFT + C** kısayollarını kullanarak renk düzenlemelerini açıp kapatabilirsiniz.

İşaretçi Düzenlemeleri

Fare işaretçisi düzenlemeleri fare işaretçisinin yerini belirlemeyi ve izlemeyi kolaylaştırır. Önceden tanımlanmış işaretçi seçeneklerinden yada kendi özgün ayarlarınızdan işaretçinizi seçebilirsiniz.

► Önceden Tanımlanmış İşaretçi Seçimi



İşaretçi

Büyütücü araç kutusundan, **İşaretçi** ► **Proje** seçin, ve istediğiniz işaretçiyi belirleyin.

► Özgün işaretçi Seçimi Ayarları

1. **Büyütücü** menüsünden, **İşaretçi Düzenlemeleri** seçin.
2. **Özgün**'ü seçin.
3. Ayarları istediğiniz gibi belirleyin.
4. **OK** seçeneğini tıklayın.

Not: **CTRL + SHIFT + P** kısa yolunu kullanarak işaretçi düzenlemelerini açıp kapatabilirsiniz.

İmleç (cursor) düzenlemeleri metin imlecinin yerini belirlemeyi ve kolay takip etmeyi kolaylaştırır. Görünürlüğü yüksek yer belirleyici içerisinde bulunduğu metinle karıştırmadan imlecini konumunu işaretler. Tanımlanmış imleçleri seçebilir yada kendi özgün imleçlerinizi ayarlayabilirsiniz.

► Önceden Tanımlanmış İmleç Seçimi



Büyütücü araç kutusundan, **İmleç** ► **Proje** seçin ve istediğiniz ayarları belirleyin.

İmleç

► Özgün İmleç Seçimi Ayarları

1. **Büyütücü** menüsünden, **İmleç Düzenlemeleri** seçin.
2. **Özgün**'ü seçin.
3. Ayarları istediğiniz gibi belirleyin.
4. **OK** seçeneğini tıklayın.

Not: **CTRL + SHIFT + R** kısayolunu kullanarak imleç düzenleyicilerini açabilir yada kapatabilirsiniz.

Yakinlastir Düzenlemeleri

Yakinlastir düzenlemeleri, menü, araç çubuğu, iletişim kutusu ve benzeri Windows kontrolleri arasında dolaşırken kontrol odaklamalarını daha kolay görebilmenizi sağlar. Etkinleştirildiğinde, odaklanmış olan kontrol kolay fark edilebilir bir şekilde görüntülenir. Önceden tanımlanmış yakınlastir şemalarından birini seçebileceğiniz gibi, özgün yakınlastir şeması da oluşturabilirsiniz.

► Önceden tanımlanmış bir odaklama şeması seçmek için



Yakinlastir

Büyütücü araç çubuğunda, **Yakinlastir** ► **Şema** seçeneklerini tıklayıp, istediğiniz imleç şemasını seçin.

► Özgün yakınlastir şeması oluşturmak için

1. **Büyütücü** menüsünde, **Yakinlastir düzenlemeleri** seçeneğini seçin.
2. **Özgün** seçeneğini seçin.
3. Özgün ayarları istediğiniz şekilde düzenleyin.
4. **OK** seçeneğini tıklayın.

Not: **CTRL + SHIFT + O** kısayol tuşuyla yakınlastir düzenlemelerini açıp kapatabilirsiniz.

Yaygın ekran büyütücüleriyle, yazı tiplerinin (harflerin) çözünürlüğü büyütülmüş görüntüde düşer. Bunun sonucu olarak küçük harf, italik harfler, serif ve diğer harf çeşitleri de dahil olmak üzere harfler okunmaz hale gelir. Bu problemler ZoomText'in yeni geliştirilmiş **xFont** (patent beklemekte) metin düzenleme teknolojisiyle en aza indirgenmiştir.

xFontla büyütülmüş bütün yazı tipleri bütün büyütme seviyelerinde yüksek çözünürlükte çalışır. Buna ek olarak xFont kolay okunabilirlik adına **düzleştirilmiş (Smooth)**, **kalın (Bold)** ve **sıkıştırma (condense)** yazı tipi seçeneklerini sunar. Düzleştirilmiş seçeneği harflerin kenarlarını keskinleştirir. Kalın seçeneği, harflerin kalınlaştırılmasını sağlar, sıkıştırma harflerin yada satırların arasındaki boşluk miktarını yükseltir.

Eğer sisteminiz xFontu destekleyemeyecek kadar yavaşsa, daha hızlı sistem performanslı, orta kalite standart yazı tipi ayarlarını kullanmanız tavsiye edilir.

Yazı Tipi Düzenlemeleri (devamı)

► **Yaz Tipi Düzenleme Ayarlarını Belirleme**

CTRL + SHIFT + F kısayoluyla Yazı Tipi düzenlemelerini açın. Bu kısayollara tekrarlanmış basmalar üç düzeltme tipine dönüştürür: **Yazı Tipi**, **Standart** ve **Hiçbiri**.

► **Yazı Tipi Düzenleme Ayarlarını Belirleme**

1. **B**üyütücü menüsünde, **Y**azı tipi Düzenlemeleri seçin.
2. İstedığınız yazı tipini belirleyin.
3. **OK** seçeneğini tıklayın.

Masaüstü bulucusu, hızlı başlat menüsü, kontrol paneli ve sistem klasörleride dahil Windows masaüstü ortamında ve çevresinde yer alan program ve dökümanlara kolay erişimi sağlar. Masaüstü bulucusu çalışırken, bir dialog kutusu masaüstünde yer alan simgeleri görüntüler. Bu liste size seçilmiş simgeyi filtreleme ve araştırma imkanı sunarak istenilen simgeyi çabucak bulmanızı sağlar. Masaüstü bulucusu 'işlemi' simgeleri açabilmenizi veya özelliklerini görüntüleyebilmenizi sağlar.

► Masaüstü Bulucusunu Kullanma



Masaüstü

1. **Büyütücü** araç kutusunda, **Masaüstü** seçin.
Masaüstü bulucusu ortaya çıkar.
2. **Bu Öğeleri Göster** yada **Bu Öğeleri Sınıflandır** seçeneklerinden biri altında **Masaüstü Öğelerini** filtreleyip sınıflandırın.
3. Aramayı kısaltmak için, aradığınız bilgiyi **Ara** kutucuğunun içine yazın yada kutucuk listesinden geçmiş girişlerden birini seçin.
4. **Masaüstü Öğeleri** listesinden istediğiniz bir simgeyi seçin.
5. Seçili öğeyi başlatmak için **Aç**, özelliklerine bakmak için **Özellikler** düğmesini tıklayın.

Web Bulucuyu Kullanma

Web bulucu Internet Explorer, AOL, HTML, email, ve HTML Yardım Sistemlerindeki bağlantı ve kontrolleri bulmanıza yardım eder. Web bulucuyu çalıştırdığınızda, bir dialog kutusu aktif HTML dosyasındaki bağlantı ve kontrolleri listeler. Bu listeler filtrelendirilebilip araştırılarak aradığınız öğeyi çabucak bulmanıza imkan sağlar. Web bulucu 'işlemi' seçilen bağlantıyı çalıştırma, bir link veya kontrole ulaşma veya bir link veya kontrolün konumunda okumaya başlama (AppReader ile) imkanı verir.

► Web bulucuyu Kullanma



Ağ

1. **Büyütücü** araç kutusundan, **Ağ**'ı seçin.
Web bulucu dialogu ortaya çıkar..
2. **Bu Öğeleri Göster** yada **Bu Öğeleri Sınıflandır** seçeneklerinden biri altında istenileni seçerek Web Sayfası Öğelerini filtreleyip, sınıflandırın.
3. Aramayı kısaltmak için, aradığınız bilgiyi **Ara** kutucuğunun içine yazın yada kutucuk listesinden geçmiş girişlerden birini seçin
4. **Web Sayfası Öğeleri** listesinden istediğiniz bir öğeyi seçin.
5. Seçilmiş öğeyi çalıştırmak için, bağlantıyı **Bağlantıyı Çalıştır** seçeneğini tıklayın. Seçilmiş öğeleri listelemek için, **Listele** düğmesini tıklayın. Seçilmiş öğeyi okumaya başlamak için (AppReader ile), **Okut** düğmesini tıklayın.

Metin bulucu çalışan uygulama penceresinde yada bütün ekranda, kelimeleri veya cümleleri bulma imkanı sağlar. Aramak istediğiniz metni girdikten sonra, Metin Bulucu, metin içinde bulunmuş her sonuç parçasını veya tüm satırı işaretleyerek okur. **Not:** Metin ZoomText *Büyütücüsünce* konuşturulmaz.

► Metin Bulucunun Kullanımı,



Metin

1. **Büyütücü** araç kutusundan, **Metin**'i seçin.
Metin bulucu diyalog kutusu ortaya çıkar. Diyalog kutusu hakkında bilgi için, ZoomText kullanıcı kılavuzu yada online yardım sisteminden "Metin Bulucuya" başvurun.
2. **Araştırma kutusuna**, araştırmak istediğiniz kelimeyi yazın.
3. Kullanmak istediğiniz metin belirleyici ayarlarını seçin.
4. **Araştır** düğmesini tıklayın.
Metin bulucu saklıdır ancak yeni metin bulunduğunda belirginleşir. Eğer ayarları yapılmışsa seslendirilir. Metin bulucu araç kutusu, araştırılan metnin gezinti kontrollerini ve okuma özelliklerini sağlayarak bulunan metnin üzerinde belirir.
5. Araştırma metninin önceki veya sonraki ayarlarını belirtmek için, metin bulucu araç kutusunu kullanın yada Metin Bulucu komutlarını uygulayın.
6. Metin bulucudan çıkmak için, sağ tıklayın veya **ESC** tuşuna basın.

Metin Bulucuyu Kullanma (devamı)

Metin bulucu araç kutusu, araştırılan metnin gezinti ve okuma özelliklerini sağlayarak bulunan metnin üzerinde ortaya çıkar.



Metin Bulucu Araç Kutusu



Oku * bulunan kelimeyi içeren tüm satırı okur.

Kısayol Tuşu: **ENTER**



Geri Araştırılan metindeki önceki sonucu görüntüler.

Kısayol tuşu: **SOL** veya **SHIFT + TAB**



İleri Araştırılan metindeki ilerideki sonucu görüntüler.

Kısayol tuşu: **SAĞ** veya **TAB**



UygulamaOkuyucuyu Başlatma * UygulamaOkuyucusunu başlatır ve okumaya araştırılan metnin ışıklandırılmış yerinden başlar. Kısayol tuşu:

A yada **CTRL + ALT + A**



Ayarlar Metin bulucuya geri döner.

Kısayol tuşu: **BACKSPACE**



Kapat Metin bulucudan çıkar.

Kısayol tuşu: **ESC**

* Bu seçenek, *ZoomText Büyütücüde* mevcut değildir.

Esnek Görüntü GeçiŖi, (patent pending) büyütölmüş görüntünün daha doğal bir geçiŖle izlenmesini sağlar. Klavye üzerinden yazı yazdığınızda veya menu öğeleri arasında gezindiğinizde, iletişim kutuları ve diğere program kontrolleri arasındaki geçiŖ esnek ve doğal bir ilerleme Ŗeklinde gerçeeleşir. Bu özelliğı fare aracılığıyla kullanabilmek içinse “Fareyle Esnek Görüntü GeçiŖi” özelliğinden faydalanabilirsiniz.

Not: “Fareyle Esnek Görüntü GeçiŖi” özelliğı, büyütme seçeneğı olarak “Tam Ekran” seçildiğinde kullanılabilir.

► Esnek Görüntü GeçiŖi özelliğini kullanabilmek için:

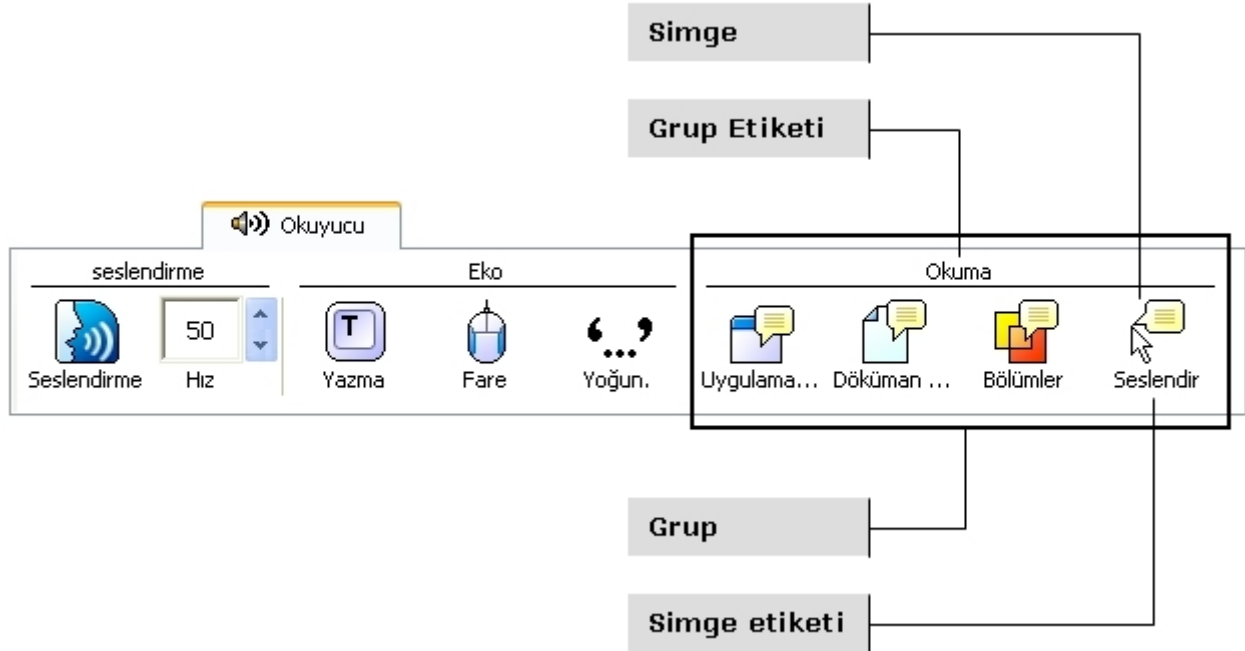
1. Ayarlar menüsünden, Görüntü GeçiŖi... seçeneğini seçin.
2. Esnek Görüntü GeçiŖini Etkinleştir onay kutusunun işaretli olduğunu control edin.
3. Görüntü geçiŖi ayarlarını istediğiniz Ŗekilde ayarlayın.
4. Tamam düğmesine tıklayın.

Not: Esnek Görüntü GeçiŖi özelliğini **WINDOWS + SHIFT + P** kısayol tuşuyla açıp kapayabilirsiniz.

► Fareyle Esnek Görüntü GeçiŖi özelliđini kullanmak için

1. Büyütme şeklinin “tam ekran” olarak ayarlandıđından emin olun.
2. Fareyle Esnek Görüntü GeçiŖi kısayol tuŖuna: (**CTRL + fare scroll**) tuŖuna basın.
Fareyle Esnek Görüntü GeçiŖi etkinleŖecektir.
3. GeçiŖi baŖlatmak için, fare okunu geçiŖ yapmak istediđiniz yöne hareket ettirin.
4. GeçiŖ hızını arttırıp azaltmak için, fare okunu ekranın merkezinden uzaklaŖtırın veya yakınlaŖtırın.
5. GeçiŖ yönünü deđiŖtirmek için, fare okunu aksi yöne dođru hareket ettirin).
6. GeçiŖi durdurmak için, fare okunu merkeze dođru hareket ettirin.
7. Fareyle Esnek Görüntü GeçiŖ özelliđini kapatmak için, **ESC** tuŖuna basın veya sađ tıklayın.

Okuyucu araç kutusu ZoomText ekran okuma özelliklerine hızlı girişi sağlar. Her araç kutusu düğmesi hızlı tanınması için belirgin düğmelere ve etiketlere sahiptir. Bu düğmelerin çoğu önemli ve sık kullanılan ayarlara hızlı girişi sağlamak için pop-up menülerine sahiptir. Birbiriyle ilgili düğmeler gruplanmıştır ve grup ilgili diyalog kutusunu açan tıklanabilir bir linkle etiketlenmiştir. Araç kutusuyla ilgili tüm özellikler 28'den 54'ye kadar olan olan sayfalarda verilmiştir.



Seslendirmeyi Açma/Kapama

Konuşma çıkışı Büyütme fonksiyonunu engellemeden açılıp, kapatılabilir.

► Konuşmayı Etkinleştirme ve Devredışı Bırakma



Okuyucu araç kutusundan, **Seslendirme** ► **E**tkinleştir (veya **D**eyredışı), seçin yada **ALT + SHIFT + S** kısayol tuşunu kullanın.

Not: Konuşma etkin değilken, UygulamaOkuyucu, DökümanOkuyucu, ve Seslendir Araç kutusu kullanılabilir.

Çalıştığında seslendirme çıkışını sonlandırmak istediğiniz zamanlar olabilir. Mesela, mesaj kutunuzdan daha önceden bildiğiniz bir mesaj okunurken, ZoomText'i sesini kısmadan bitirmeye ayarlayabilirsiniz.

► Çalışmaya Başladığında, Seslendirme Çıkışını Sonlandırma

CTRL tuşuna basın.

O an seslendirilen bilgi sonlandırılacaktır.

Seslendirme hızı ayarları ZoomText'in dakika başına ne kadar hızlı seslendirmesi gerektiğini (SAPI 4 ses sentezleyicileri) yada sentezleyici hız oranını (SAPI 5 ses sentezleyicileri) ayarlamanızı sağlar

► Konuşma Hızını Ayarlama



Hız

Okuyucu araç kutusunda, **Hız** kutucuğundan seviyeyi belirleyin ya da seslendirme Hızı kısayollarını kullanın:

To...	Basın...
Seslendirme Hızını Yükseltin	CTRL + NUMPAD ARTI
Seslendirme Hızını Düşürün	CTRL + NUMPAD EKŞİ

Ayrı bir seslendirme hızı UygulamaOkuyucu ve DökümanOkuyucu içinde mevcuttur. Bu ayar Okuma Ayarları kutusundan yapılabilir. **Okuyucu** Menüsünden, **Uygulama Ayarlarını** seçin.

Ses Sentezleyici Ayarları

Ses sentezleyici ayarları ekran okuma sesini ayarlamanızı sağlar. Çeşitli kadın veya erkek seslerini seçebilir; seslendirme hızını, ses yüksekliğini ve perdesini değiştirebilirsiniz.

Not: ZoomText dört tane seslendirme sentezleyicisinden oluşur: NeoSpeech (yalnızca İngilizce), TruVoice, ViaVoice ve Microsoft konuşması. Zoomtext Ayarlama Programı, bu sentezleyicilerin çeşitli kombinasyonlarını kurmanıza imkan sağlar. Ayrıca ZoomText diğer SAPI4 ve 5 temelli ses sentezleyicilerin bilgisayarınıza kurulumunuda destekler.

► Ses Sentezleyici Ayarlarını Belirleme

1. **Okuyucu** menüsünde, **Ses Sentezleyiciyi** seçin.
2. **Seslendirme çıkışı**nı aktifleştir kutusunun seçili olduğundan emin olun.
3. **Ses Sentezleyiciyi** ve **Sesi** seçin ; ses hızını, perdesini ve yüksekliğini istediğiniz gibi ayarlayın.
4. Ses sentezleyici ayarlarını önceden görmek için, **Örnek Metin** kutusuna bir metin yazın ve **Örneği Seslendir** 'i tıklayın.
5. **OK** düğmesini tıklayın.

Yazma ekosu, klavyede yazı yazarken tuşların sesini duymanızı sağlar. Kişisel tuşlarınızı, kelimeleri yada her ikisini birden seçebilirsiniz. Yazılan kelimeler, tamamlandığında seslendirilebilir (noktalama ve boşluk kullanıldığı anda). İlave yazma ekosu seçenekleri hangi tuşların seslendirileceğini – tüm tuşlar veya belirli tuşlar – seçmenize olanak verir.

► Yazma Ekosunu Etkinleştirme



Yazma

Okuyucu araç kutusundan, **Yazmayı** tıklayın ve istediğiniz yazma ekosunu seçin.

► Yazma Ekosu Ayarlarını Düzenleme

1. **Okuyucu** menüsünde, **Yazma ekosu**nu seçin.
2. Yazma eko ayarlarını istenilen şekilde ayarlayın.
3. **Ok** düğmesini tıklayın.

Fare Ekosu

Fare ekosu otomatik olarak işaretleyicinin altındaki metni okur. İşaretçiyi ekran boyunca sürüklediğinizde, metnin tek tek kelimeleri yada tüm satırları hemen veya bir süre sonra ekolar.

► **Fare Ekosunu Etkinleştirme**



Fare

Okuyucu araç kutusunda, **Fareyi** tıklayın ve tercih edilen fare eko modunu seçin.

► **Fare Eko Ayarlarını Düzenleme**

1. **Okuyucu** menüsünde, **Fare Ekosu** seçin.
2. Fare eko ayarlarını istenilen şekile uyarlayın.
3. **OK** seçeneğini tıklayın.

Seslendirme özellikleri (Verbosity), program kontrolleri üzerinde seslendirilen bilgiler aktif veya işaretliken, bunların miktarını ayarlamanıza imkan sunar. Program kontrolleri şunları içerir: uygulama ve döküman pencereleri, menüler, dialoglar, düğmeler, simgeler ve daha fazlası.

Üç seslendirme seviyesi mevcuttur. – Acemi, Orta seviye ve İleri – bu özellikler seslendirmeyi hızlıca düşürüp yükseltme olanağı verir. İleri düzey daha az bilgi sağlarken, Acemi ses özelliği daha fazla bilgi içerir. Ses özelliği ayarlarının her biri sizin ihtiyaçlarınıza göre özgünleştirilebilir.

► Seslendirme özellikleri seviyesini seçme



Yoğun.

Okuyucu araç kutusunda, Seslendirme Özelliklerini tıklayın ve istediğiniz seviyeyi seçin.

► Seslendirme seviyesi ayarlarını belirleme

1. Okuyucu menüsünde, **Ses Yoğunluğu** seçin.
2. İstediğiniz seslendirme seçeneğini ayarlayın
3. **OK** düğmesine tıklayın.

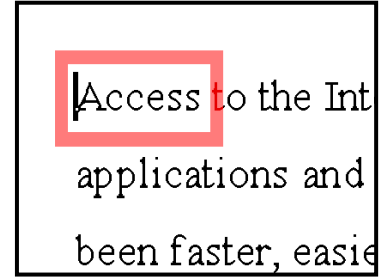
Uygulama Okuyucusu

UygulamaOkuyucu (AppReader) ana uygulama içerisindeki dökümanları, web sayfalarını ve e-maileri okumaya yarayan bir özelliktir. UygulamaOkuyucuya girdiğinizde yada çıktığınızda döküman düzeltme ve okuma arasında hızlı ve görünmez geçişler sağladığından dökümanın görünümü değişmez.

UygulamaOkuyucu bütün dökümanı otomatik yada sizin elle seçiminize uygun olarak kelime kelime, paragraf paragraf, satır satır okuyabilir. Okuma anında okunan kelime işaretlenir. UygulamaOkuyucu işaretleme ayarlarını (boyut, renk, şeffaflık seviyesi) düzenlemenize olanak verir.

► UygulamaOkuyucu Ayarlarını Belirleme

1. **Okuyucu** menüsünde, **UygulamaOkuyucuyu** seçin.
2. UygulamaOkuyucu ayarlarını istediğiniz gibi belirleyin.
3. **OK** seçeneğini tıklayın.



*UygulamaOkuyucu
işaretlemesi*

► UygulamaOkuyucuya Başlama ve Çalıştırma



1. Okumak istediğiniz dökümanı, web sayfasını yada emaili açın.
2. UygulamaOkuyucusu kısayolunu tuşlayın: **ALT + SHIFT + A** yada, ZoomText **Okuyucu** araç kutusunda **UygulamaOkuyucusu** düğmesini tıklayın.

UygulamaOkuyucusu okumaya imlecin altında bulunan kelimedden başlar.Eğer imleç yoksa, UygulamaOkuyucusu sayfadaki işaretlenmiş ilk kelimedede duraklar.

Not: Çalışan son uygulama okunabilir bir metin içermiyorsa, UygulamaOkuyucusu devredışı bırakılır(grileşir.)

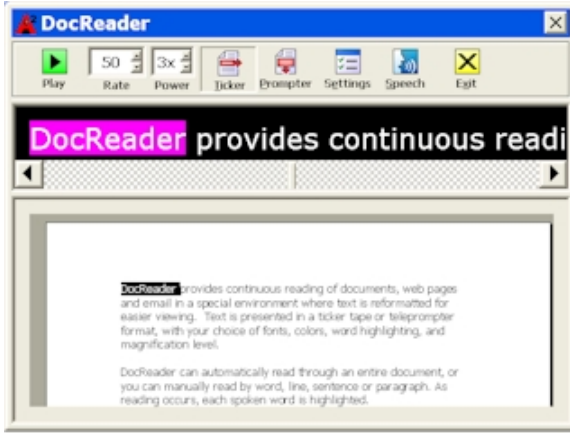
3. Okumaya başlamak yada bitirmek için, **ENTER** tuşuna basın veya fareyi tıklayın.
Fareyi kullanırken, okumak istediğiniz yeri tıklayarak yeni bir yerden okumyaa geçebilirsiniz.
4. Elle okutmak için, UygulamaOkuyucu gezgin komutlarını kullanın. (bkz. Sayfa 56, UygulamaOkuyucu ve DökümanOkuyucu kısayolları).
5. UygulamaOkuyucudan çıkmak için, **ESC** tuşuna basın yada sağ tıklayın.

Uygulam okuyucusundan çıkıldığında,(eğer imleç varsa) imleç otomatik olarak işaretlenmiş son kelimeye gider.

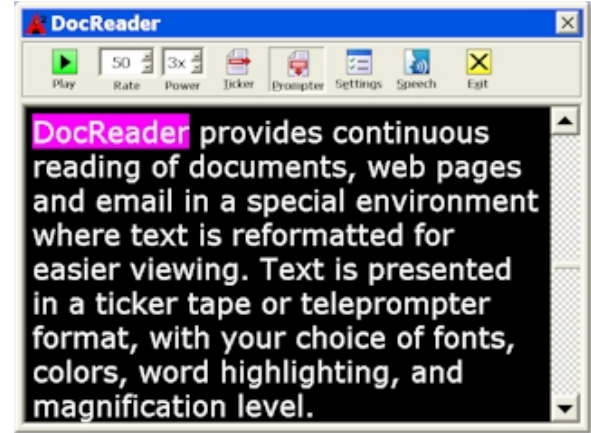
DökümanOkuyucusu

DökümanOkuyucu kolay görüş için tekrar düzenlenmiş özel alanlarında web sayfalarını ve e-maileri okuyabilir. Metin, sizin istediğiniz yazı tipinde, renkte, işaretlenmiş kelime ve büyütme seviyesinde, tek satırda yada tamamı seçilmiş satırlarda sunulur.

DökümanOkuyucu tüm dökümanı otomatik olarak yada sizin elle seçiminizle kelime, satır, cümle yada paragraf olarak okur. Okuma başlayınca okunan kelime işaretlenir.



Şerit mod



Tam Mod

► DökümanOkuyucuya Başlama ve Çalıştırma



1. Okumak istediğiniz dökümanı, web sayfasını, yada emaili açın.
2. DökümanOkuyucu kısa yolunu tıklayın: **ALT + SHIFT + D** yada ZoomText **Okuyucu** araç kutusunda, **DökümanOkuyucusunu** tıklayın.

DökümanOkuyucusu ekranı kaynak dökümandan etin ile ortaya çıkar. Eğer döküman kaynağında çalışır durumda bir bir imleç varsa, imlecin altındaki kelime işaretlenir. Yoksa, döküman okuyucu ekranında bulunan ilk kelime işaretlenir.

Not: Çalışan son uygulama okunabilir bir metin içermiyorsa, UygulamaOkuyucusu devre dışı bırakılır (grileşir.).

3. Okumaya başlamak yada bitirmek için **Oynat** düğmesine yada **ENTER** tuşuna basın.

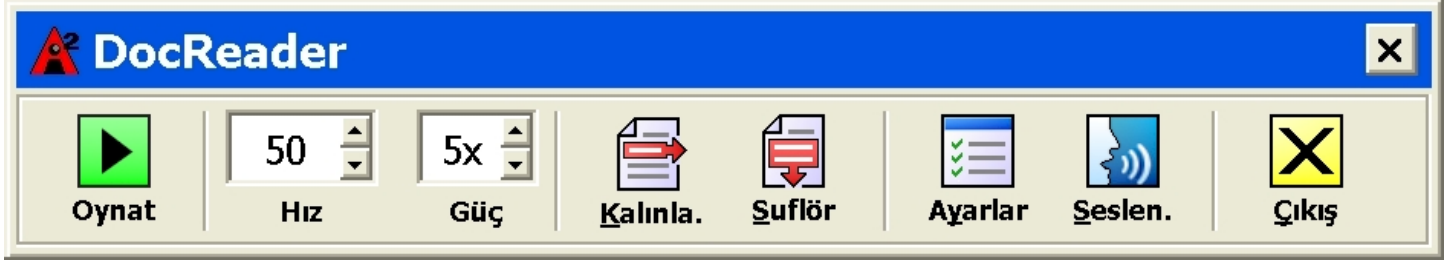
Yeni okuma yeri belirlemek için, okuma durdurulduğunda okumak istediğiniz yeri tıklayabilirsiniz.

4. Elle okutmak için, UygulamaOkuyucu komutlarını kullanın. (bkz. Sayfa 56, Uygulamaokuyucu ve DökümanOkuyucu kısayolları).
5. DökümanOkuyucudan çıkmak için, **ESC** tuşuna basın yada sağ tıklayın.

DökümanOkuyucusundan çıktığında (eğer imleç varsa) imleç otomatik olarak işaretlenmiş son kelimeye gider.

DökümanOkuyucusu (devamı)

DökümanOkuyucu araç kutusu DökümanOkuyucusunun çalışması için kontrolü sağlar ve metnin görüntü ve işaretleme ayarları için girişi sağlar.



DökümanOkuyucu Araç kutusu

Oynat/Durdur	İşaretlenmiş kelimeyi okumayı başlatır veya duraklatır.
Hız	DökümanOkuyucunun hızını kontrol eder.
Güç	DökümanOkuyucunun kullandığı büyütme seviyesini 1x ten 36x'e kadar ayarlar.
Kalınlaştırıcı	Metnin şerit benzeri yatay kaydırmayla seçili tek satırını altta görünen kaynak dökümanın 1x görüntüsü eşliğinde gösterir.
Seçili mod	Metinde dikey olarak seçilen çok sayıdaki satırı gösterir.
Ayarlar	DökümanOkuyucunun ayarlarını değiştirmek için okuma diyalog kutucuğunu açar.
Konuşma	Konuşma kutusunu açar ve konuşma ayarlarını değiştirir.
Çıkış	DökümanOkuyucudan çıkar ve uygulama kaynağını aktif hale getirir.

Okuma bölümleri uygulama penceresinde seçilmiş yerleri anında görüp duymanızı sağlar. Mesela, veritabanı uygulamanız, bir düzine yada daha fazla bilgi alanını içerebilir. Normal çalışma akışınızda sadece bu alanların birkaçıyla ilgileniyor olabilirsiniz. Bölümleri okurken sadece bir kısayol tuşuna basarak seçilmiş alanları anında görebilir ve duyabilirsiniz.

Uygulama başına 10 tane okuma bölümü oluşturabilirsiniz. Uygulamaları açtığınızda ve aralarında gidip geldiğinizde aktif uygulamalar otomatik olarak yüklenir ve kullanıma hazır hale gelir.

Okuma Bölümleri (devamı)






Okuma bölümleri araç kutusu, okuma bölümüne girdiğiniz zaman aktif okuma bölümünün üzerinde ortaya çıkar. Araçkutusu tanımlanmış bölümlerde yönlendirmeyi ve okumayı kontrolü sağlar.



*Okuma Bölümü Araç Kutusu –
düzenle ve yönlendir modu*



*Okuma Bölümü Araç Kutusu –
Tetikleyici modu*

-  **Oynat/duraklat/durdur** okumayı başlatır ve durdurur. Oynat modu çalışırken, duraklat ve durdur düğmesi araçkutusunda görünür (modun açık yada kapalı olmasına bağlı olarak).
-  **Duraklat** düğmesi işaretlenmiş kelimedede durabileceğiniz ve okumaya yeniden başlayabileceğiniz Tetikleyici ve Yönlendir modunda ortaya çıkar. Durdur düğmesi, okumanın daima bölümün ilk kelimesinden başladığı düzenleme modunda ortaya çıkar. Kısayol tuşu: **ENTER**
-  **Geri** Önceki okuma bölümünü çalıştırır. Kısayol tuşu: **SHIFT + TAB**
-  **İleri** Sonraki okuma bölümünü çalıştırır. Kısayol tuşu: **TAB**
-  **Kapat** okuma bölümünden çıkar. Kısayol tuşu: **ESC**

► Okuma Bölümü Oluşturma



1. İçerisinde okuma bölümü oluşturmak istediğiniz uygulamayı açın. İstenilen uygulama şeridi, görüntüsü yada penceresinin görüntülendiğinden emin olun.
2. ZoomText **Okuyucu** araç kutusunda **Bölümler** ► **Yeni**yi seçin ve **CTRL + ALT + Z** kısayol tuşlarına basın
Yeni bölüm aracı çalışır hale gelir ve aktif uygulama için tüm mevcut bölümler gösterilir .
3. Yeni bölüm alanını görüntüye taşımak için fare işaretçisini hareket ettirin.
4. Sol düğmeyi basılı tutup, seçili dikdörtgeni istediğiniz alana sürükleyip serbest bırakın.
Sürüklemeyi tamamladığınızda (fareyi serbest bırakın), Okuma Bölümleri uyarısı ortaya çıkar. Bu uyarı size bölümü adlandırmanız ve ayarlarını yapma imkanı sunar. Bu uyarı hakkında ayrıntılı bilgi için, Zoomtext kullanım kılavuzu veya online yardım sisteminden “Okuma Bölümleri Ayarları”na göz atın.
5. **Bölüm İsimlendirme** kutusunda, yeni bölüm için açıklayıcı bir isim yazın.
*Yeni bölümün ismi **Bölümler** listesinde çıkacaktır.*

Okuma bölümleri (devamı)

6. **Bölümün ilişkili olduğu** altında, uygulama penceresi içinde bölgenin ilişkili konumunu seçin.
7. **Bölüm Hareketleri** altında istediğiniz ayarları seçin.
8. Yeni bölümü test etmek için **Tetikleyiciyi** tıklayın.
Bölüm, seçili ayarlara göre görüntülenirken ve/veya seslendirilerken Okuma Bölümleri diyalogu geçici olarak saklanır.
9. Ek bölümler oluşturmak için, yeni bölümü tıklayın. Ve 4'ten 9'a kadar olan adımları tekrarlayın.
10. Bölümleri oluşturup ve düzenlediğinizde **OK** düğmesini tıklayın.

► Okuma Bölümlerini Düzenleme



1. Düzeltmeyi istediğiniz bölümü içeren uygulamayı açın.
2. ZoomText **Okuyucu** araç kutusunda **Bölümler** ► **Düzenle**'yi seçin veya Okuma Bölümleri Düzenle kısayolunu kullanın:

CTRL + ALT + E.

Bölüm Düzenleme araçları aktif olur ve aktif olan tüm uygulamalar için mevcut tüm bölümler görüntülenir. Okuma Bölümü araç kutusu aktif bölüm üzerinde ortaya çıkar.

3. İstenilen bölümü göstermek için fare işaretçisini hareket ettirin yada Okuma Bölümü araç kutusunda **İleri** veya **Geri** düğmelerini tıklayın.
4. Boyutlandırıcıyı ve araç kutusunu aktifleştirmek için bölümün içini tıklayın.
5. Bölümü boyutlandırmak için bir kenarı sürükleyin.
6. Bölümü taşımak için, bölüm çerçevesinin içinde sürükleyin.
7. Bölümün okunmasını test etmek için **Oynat** düğmesini tıklayın.
8. Bir başka bölüme geçmek için istenilen bölümün numarasına basın veya **İleri Geri** düğmelerine basın.
9. Bir başka okuma bölümünü düzenlemek için 4'ten 8'e kadar olan adımları tekrarlayın.
10. Bölümü Düzenle araçlarından çıkmak için sağ tıklayın veya **ESC** tuşuna basın.

Okuma Bölümleri (devamı)

► Okuma Bölümünü Başlatmak



1. Tetiklemek istediğiniz bölümü içeren uygulamayı açın.
2. ZoomText **Okuyucu** araç kutusunda **Bölümler** ► **Geçiş**'i istediğiniz okuma bölümünü seçin.

Seçilmiş okuma bölümü bölüm ayarlarına göre gösterilir ve/veya konuşturulur.

Ayrıca aşağıdaki yöntemleri kullanarak okuma bölümünü tetikleyebilirsiniz.

- Okuma Bölümlerini Listele kısayol tuşuna basın: **CTRL + ALT + L**, sonar menüden istenilen bölümü seçin.
- Okuma Bölümleri kısayollarını kullanın:

Tetiklemek için	Basın
Tetikleyici bölüm 1 ... 10	CTRL + ALT + 1 ... 0
Sonraki okuma bölümü	CTRL + ALT + N
Önceki okuma bölümü	CTRL + ALT + P

► Bütün Okuma Bölümlerini Yönlendirmek için



1. Yönlendirmek istediğiniz bölümü içeren uygulamaları açın.
2. ZoomText **Okuyucu** araç kutusundan, **Bölümler► Yönlendir** tıklayın yada Okuma Bölümleri Yönlendirme kısa yolunu kullanın: **CTRL + ALT + V**.

Yönlendirme modu aktifleşir ve okuma bölümü araç kutusu ilk aktif bölüm üzerinde ortaya çıkar. Bölümün adı ve numarası okutulur.
3. Okuma bölümünün başlatılması ve sonlandırılması için **Oynat/Duraklat** düğmelerine basın.

Not: Seslendirilemeyen bölümlere gidildiğinde Oynat/Duraklat düğmeleri devre dışı bırakılır (grileştirilir)
4. Bir başka bölüme yönlendirmek için, İleri ve Geri düğmelerini tıklayın.
5. Yönlendirme modundan çıkmak için Yönlendirme araç kutusunda **Çıkış** düğmesini tıklayın. **ESC** tuşuna basarak yada sağ tıklayarak çıkış yapabilirsiniz.

Seslendirme Aracı

Seslendirme aracı fareyle tıklanarak veya sürüklenerek oluşturulan ekranın seçili alanlarının seslendirilmesine olanak sağlar. Ekranda görünen herhangi bir metin çalışan bir programın dışında olsa bile seslendirilebilir.

Not: Grafik görüntülerde yer alan metinler seslendirilemez.

► Seslendirme Aracını Kullanma



1. **Okuyucu** araç kutusund **Seslendir** düğmesini tıklayın veya seslendirme kısayolunu kullanın: **ALT + SHIFT + I**.
2. Tek bir kelimeyi seslendirmek için, kelimenin üzerini tıklayın.
3. Blok bir metni seslendirmek için, metinde sürükleyerek işaretleyin.

Fare düğmesini serbest bıraktığınızda, işaretlenmiş bütün metin seslendirilecektir.
4. Seslendirme aracından çıkmak için, **ESC** tuşuna basın yada sağ tıklayın.

Metin okuma komutları döküman oluştururken yada düzenlerken (kelime, satır, cümle yada paragrafla) yönlendirmenize ve okumanıza izin verir. Bu komutları kullanırken metin imleci komuta göre hareket eder. Mesela sonraki cümleyi oku komutuna basınca imleç sonraki cümlelerin başlangıcına hareket eder ve bütün cümle okunur. Aşağıdaki tablo metin okuma komutlarını listeliyor:

Not: ZoomText komutları numaralı tuştakımını kullanırken Num Lock kapalı olmalıdır.

Metin Okuma Komutları	Tuşlar
Önceki karakteri oku	LEFT
Karakterini oku ¹	NUMPAD 5
Sonraki karakteri oku	RIGHT
Önceki kelimeyi oku	CTRL + LEFT
Kelimeyi oku ²	CTRL + NUMPAD 5
Sonraki kelimeyi oku	CTRL + RIGHT
Önceki cümleyi oku	CTRL + ALT + LEFT
Cümleyi oku	CTRL + ALT + NUMPAD 5
Sonraki cümleyi oku	CTRL + ALT + RIGHT

Metin Okuma Komutları (devamı)

Metin Okuma Komutları (devamı)	Tuşlar
Önceki satırı oku ³	UP
Satırı oku	SHIFT + NUMPAD 5
Sonraki satırı oku ³	DOWN
Önceki paragrafı oku	CTRL + UP
Paragrafı oku	CTRL + SHIFT + NUMPAD 5
Sonraki paragrafı oku	CTRL + DOWN

- 1** Karakteri okunun ikinci basılışında karakteri fonetik olarak okutur. ("Alpha, Bravo, Charlie...")
- 2** Karakteri okunun tekrar edilen basılışları aşağıdaki komutları gerçekleştirir:
 - İlk basış: kelimeyi okutur
 - İkinci basış: kelimeyi kodlar
 - Üçüncü basış: kelimeyi fonetik olarak harfler ("Alpha, Bravo, Charlie...")
- Not:** Tekrar edilen basılışlar iki saniye içinde yapılmalıdır.
- 3** **Metin imleci yeni bir satıra kaydırıldığında** bu komut Program Ekosu ayarlarına göre kelimeyi yada bütün satırı okutur.

Kısayollar ZoomText arayüzünü aktifleştirmeden ZoomText komutlarını gerçekleştirmeye yarayan tuş takımlarıdır. Neredeyse tüm ZoomText özellikleri için mevcut olan kısayollar diğer uygulamalar çalışırken kontrolü sağlamanıza olanak verir.

ZoomText kısayollarıyla ilgili önemli gerçekler:

- Kısayollar diğer programlarla uyuşmama halinde devre dışı bırakılabilir yada değiştirilebilir.
- Hem tuşlar hem de fare düğmeleri kısayol tanımlamak için kullanılabilir.
- Her kısayol tek olmalıdır.

Her kısayol, bir yada daha fazla düzenleme tuşunu ve bir tek ana tuş içerir.

Düzenleme tuşları **ALT**, **CTRL**, **SHIFT**, **CAPS LOCK** ve **windows tuşlarından** oluşur.

Ana tuş, herhangi bir başka tuş yada fare tuşu olabilir.

► Kısayol Ayarlarını Değiştirme

1. **Ayarlar** menüsünde **Kısayolları** seçin.
2. İsteddiğiniz **kısayol grubunu** veya **kısayol komutunu** seçin.
3. Kısayol birleşimini istediğiniz gibi ayarlayın.
4. Ayarlamak istediğiniz her kısayol için 2. ve 3. adımları tekrarlayın.
5. **OK** düğmesini tıklayın.

Kısayollar

UygulamaOkuyucu ve DökümanOkuyucu kısayolları *(yalnızca Büyütücü/Okuyucu)*

Genel Komutlar	Tuşlar
UygulamaOkuyucusu	ALT + SHIFT + A
DökümanOkuyucusu	ALT + SHIFT + D
Okuma (oynat/durdur)	ENTER
Büyütmeyi yükselt	ALT + NUMPAD PLUS
Büyütmeyi alçalt	ALT + NUMPAD MINUS
Okuma hızını yükselt	CTRL + NUMPAD PLUS
Okuma hızını alçalt	CTRL + NUMPAD MINUS
Sessiz	CTRL
Çıkış	ESC

UygulamaOkuyucu ve DökümanOkuyucu Kısayolları (devamı)

Yönlendirme Komutları	Tuşlar
Önceki kelimeyi söyle	CTRL + LEFT, OR LEFT
Kelimeyi söyle *	CTRL + NUMPAD 5, OR SPACEBAR
Sonraki kelimeyi söyle	CTRL + RIGHT, OR RIGHT
Yukarıdaki kelimeyi söyle	UP
Aşağıdaki kelimeyi söyle	DOWN
Önceki cümleyi söyle	CTRL + ALT + LEFT
Cümleyi söyle	CTRL + ALT + NUMPAD 5
Sonraki cümleyi söyle	CTRL + ALT + RIGHT
Önceki paragrafı söyle	CTRL + UP
Paragrafı söyle	CTRL + SHIFT + NUMPAD 5
Sonraki paragrafı söyle	CTRL + DOWN
Satırdaki ilk kelimeyi söyle	HOME
Satırdaki son kelimeyi söyle	END

UygulamaOkuyucu ve DökümanOkuyucu (devamı)

Komutlar (devamı)	Tuşlar
Yukarıdaki Sayfaya git	PAGE UP
Aşağıdaki Sayfaya git	PAGE DOWN
Dökümanın Başlangıcı	CTRL + HOME
Dökümanın Sonu	CTRL + END
Sonraki Bağlantı	TAB
Önceki Bağlantı	SHIFT + TAB
Bağlatıyı çalıştır	CTRL + ENTER

* Tekrarlanmış basışlar aşağıdakileri işlemleri gerçekleştirir:

- İlk basış: kelimeyi seslendirir
- İkinci basış: kelimeyi kodlar
- Üçüncü basış: kelimeyi fonetik olarak harfler ("Alpha, Bravo, Charlie...")

Not: Tekrarlanmış basışlar iki saniye içinde gerçekleşmelidir.

Yapılandırma Kısayollarını yükleme

Komutlar	Tuşlar
Yapılandırma yüklemesi 1 ... 10	ALT + SHIFT + 1 ... 0

Windows Vista Oturum Açma Desteği Kısayol Tuşları

Komutlar	Tuşlar
Oturum açma desteğini aç	ALT + INSERT
Oturum açma desteğini kapat	ALT + DELETE
Büyütme Düzeyini arttır	ALT + NUMPAD ARTI
Büyütme Düzeyini azalt	ALT + NUMPAD EKSI
Renk değiştirmeyi aç/kapa	CTRL + SHIFT + C
Seslendirmeyi aç/kappa	ALT + SHIFT + S

Büyütücü Kısayolları

Komutlar	Tuşlar
Büyütücü Seviyesini Yükselt	ALT + NUMPAD PLUS
Büyütücü Seviyesini Düşür	ALT + NUMPAD MINUS

Büyütücü Araç Kutusu Kısayolları

Komutlar	Tuşlar
Pencere Tipleri	CTRL + SHIFT + Z
Pencere Araçlarını Ayarlama	CTRL + SHIFT + A
Çift Monitör özelliğini aç/kappa	WINDOWS + SHIFT + D
Çift Monitör Görünümü	WINDOWS + SHIFT + Z
Dondurma Aracı	CTRL + SHIFT + N
Pencere Dondurucuyu Açma/Kapama	CTRL + SHIFT + E
Renk Düzenlemelerini Açma/Kapama	CTRL + SHIFT + C
İşaretçi düzenlemelerini Açma/Kapama	CTRL + SHIFT + P
İmleç Düzenlemelerini Açma/Kapama	CTRL + SHIFT + R
Odaklama düzenlemelerini aç/kapat	CTRL + SHIFT + O
Font Geliştirme Tipi	CTRL + SHIFT + F
Masaüstü Bulucu	CTRL + SHIFT + D
Web bulucu	CTRL + SHIFT + W
Metin Bulucu	CTRL + SHIFT + T

Çeşitli Kısayollar

Komutlar	Tuşlar
Konumlandırıcı açma/kapama	CTRL + SHIFT + L
Görüş Modunu Açma/ Kapama	CTRL + SHIFT + V
Fareyi Görüntüye Hareket Ettir	CTRL + SHIFT + B
Görüntüyü Fareye Hareket Ettir	CTRL + SHIFT + Y
Pass Thru (sonraki ZoomText kısayolu)	ALT + PAUSE
AHOI Aç/kapa	CTRL + ALT + SHIFT + A
AHOI Durum Raporu	CTRL + ALT + SHIFT + S
ZoomText Ekranını Yakala	CTRL + ALT + SHIFT + C
İmleci Bul	CTRL + ALT + SHIFT + D
MSAA Açma/Kapama	CTRL + ALT + SHIFT + M
Işıklı Alan Algılaması	CTRL + ALT + SHIFT + H
İzleme Açma/Kapama	CTRL + ALT + SHIFT + T
Ekran Modelini Güncelleştir	CTRL + ALT + SHIFT + U

Okuyucu Araçutusu Kısayolları (yalnızca Büyütücü/Okuyucu)

Komutlar	Tuşlar
Konuşmayı açma/kapama	ALT + SHIFT + S
Okuma Hızını Yükselt	CTRL + NUMPAD PLUS
Okuma Hızını Düşür	CTRL + NUMPAD MINUS
Yazma Ekosu Modu	ALT + SHIFT + T
Fare Eko Modu	ALT + SHIFT + M
Seslendirme Seviyesi	ALT + SHIFT + V
UygulamaOkuyucusu	ALT + SHIFT + A
MetinOkuyucusu	ALT + SHIFT + D
Konuşturma Aracı	ALT + SHIFT + I

Okuma Bölümü Kısayolları *(yalnızca Büyütücü/Okutucu)*

Komutlar	Tuşlar
Tetikleyici Bölümü 1 ... 10	CTRL + ALT + 1 ... 0
Sonraki Okuma Bölümü	CTRL + ALT + N
Önceki Okuma Bölümü	CTRL + ALT + P
Okuma Bölümlerini Listele	CTRL + ALT + L
Okuma Bölümlerinde Gezin	CTRL + ALT + V
Yeni Okuma Bölümü	CTRL + ALT + Z
Okuma Bölümlerini Düzenle	CTRL + ALT + E

Ekran Okuma Kısayolları *(yalnızca Büyütücü/Okutucu)*

Komutlar	Tuşlar
Pencere Başlığını Söyle	CTRL + ALT + W
Diyalog şeridini söyle	CTRL + ALT + T
Diyalog Mesajını Söyle	CTRL + ALT + M
Odağı Belirt	CTRL + ALT + F
Varsayılan Düğmeleri Söyle	CTRL + ALT + B
Grup İsmini Söyle	CTRL + ALT + G
Durum Çubuğunu belirt	CTRL + ALT + X
Hepsini Söyle	CTRL + ALT + A
Seçili metni Söyle	CTRL + ALT + S
Hücre Satırı Başlığını Söyle	CTRL + ALT + R
Hücre Sütunu Başlığını Söyle	CTRL + ALT + K
Hücre Formülünü Söyle	CTRL + ALT + O
Hücre Yorumunu Söyle	CTRL + ALT + C

Ekran Okuma Kısayolları (devamı)

Komutlar	Tuşlar
Saati Söyle	CTRL + ALT + I
Tarihi Söyle	CTRL + ALT + Y
'Clipboard'ı oku	ALT + SHIFT + C
Sessiz	ALT + SHIFT + Q, OR CTRL
Seslendirme Motorunu Değiştir	ALT + SHIFT + E

Kullanıcı Arayüzü Kısayolları

Komutlar	Tuşlar
ZoomText'i Etkinleştir	ALT + INS
ZoomText'i Devredışı Bırak	ALT + DEL
Kullanıcı Arayüzünü Göster	CTRL + SHIFT + U
Yardım Aracı	CTRL + SHIFT + H

Kaydırma Kısayolları

Komutlar	Tuşlar
Yukarı Kaydır	ALT + UP
Aşağı Kaydır	ALT + DOWN
Sola Kaydır	ALT + LEFT
Sağa Kaydır	ALT + RIGHT
Yukarı Atla	ALT + PGUP
Aşağı atla	ALT + PGDN
Sola Atla	ALT + HOME
Sağa Atla	ALT + END
Ortaya Atla	ALT + NUMPAD 5
Görünüşü Kaydet	ALT + NUMPAD /
Görünüşü Geri Yükle	ALT + NUMPAD *

Tüm ZoomText ayarları yapılandırma dosyalarını kullanarak kaydedilebilir yada geri yüklenebilir. Yapılandırma dosyaları; büyütme seviyesi, büyütme penceresi tipi, ekran düzenlemeleri, okuma seçenekleri ve kısayollarda dahil ZoomText'in tüm özelliklerini kontrol eder. Dilediğiniz zaman geri yükleyebileceğiniz kendi ZoomText yapılandırmalarınızı oluşturmanıza da olanak vererek herhangi bir miktardaki dosyayı kaydetme imkanı verir.

► Bir Yapılandırma Dosyasına Ayarları Kaydetme

1. ZoomText ayarlarını istediğiniz gibi belirleyin.
2. **Dosya** menüsünde, **Yapılandırmayı Kaydet**i seçin.
Yapılandırmayı Kaydet uyarısı mevcut yapılandırma dosyalarında ortaya çıkar.
3. Dosya adı kutucuğuna yeni yapılandırmanın adını yazın.
4. **OK** seçeneğini tıklayın.

► Bir yapılandırma dosyasından ayarları yükleme

1. **Dosya** menüsünde, **Yapılandırmayı aç**ı seçin.
Yapılandırmayı aç uyarısı mevcut yapılandırma dosyalarında ortaya çıkar.
2. İsteddiğiniz yapılandırma dosyasını işaretleyin.
3. **Aç** seçeneğini tıklayın.

Varsayılan Yapılandırma

ZoomText'i çalıştırdığınızda, varsayılan yapılandırma ayarları olan ZT.ZXC otomatik olarak yüklenir. Bu dosya tüm ZoomText ayarlarında varsayılan üretim ayarlarını içerir. ZoomText her açılışında sizin ayarlarınızı yükleyen kendi varsayılan yapılandırmanızı oluşturabilirsiniz. Üretim ayarlarının kaybolacağından korkmayın, varsayılan orjinal yapılandırma dosyalarını kolaylıkla geri yükleyebilirsiniz.

► Varsayılan Özgün Yapılandırmayı Kaydetme

1. Bütün ZoomText ayarlarını istediniz gibi belirleyin.
2. **D**osya menüsünden, **V**arsayılan **O**larak **K**aydeti seçin.
3. Mevcut varsayılan yapılandırmanın üzerine yazmak için **Eveti** tıklayın.

► Varsayılan orijinal yapılandırma Dosyasını geri yükleme

1. **D**osya menüsünden, **V**arsayılanı **G**eri **Y**ükeleyi seçin.
2. Mevcut varsayılan yapılandırmanın üzerine yazmak için **Eveti** tıklayın.

Her ZoomText yapılandırmasında kullandığınız her uygulama için kendinize özel ayarlar oluşturabilirsiniz. Örneğin ZoomText'iniz web tarayıcınızı bir büyütme seviyesinde ve kelime işlemcinizi bir başkasında görüntülemesini sağlayabilirsiniz. Bu uygulamalar aktif olduğunda, uygulama ayarları otomatik olarak düzenlenir. Ayarları tanımlanmamış uygulamalar varsayılan ayarlara göre gösterilir yada seslendirilir.

► Uygulamaya Ayarlarını Tanımlama ve Kaydetme

1. Ayarlarını tanımlamak istediğiniz uygulamayı açın.
2. Doğrudan ZoomText'i açın ve bu uygulama ile kullanmak istediğiniz ayarları seçin.
3. **Dosya** menüsünde, **Uygulama Ayarlarını Kaydet** tıklayın.
Uygulama ayarlarını kaydetmek için bir diyalog kutusu sizi yönlendirir.
4. Uygulama ayarlarını kaydetmek için **Evet** tıklayın.

Uygulama Ayarları (devamı)

Istediđiniz her zaman uygulama ayarlarını devredışı bırakabilir yada silebilirsiniz. Devredışı bırakılmış uygulama ayarları yapılandırmalarınızda kalır ve istendiđinde tekrar etkinleřtirilebilir. Silinmiş uygulamalarınız sistemden kaldırılmış olur.

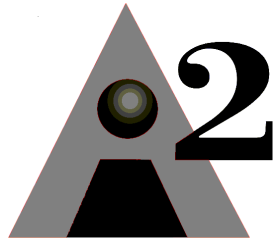
► Uygulamaya Ayarlarını Etkisizleřtirme ve Silme

1. **Dosya** menüsünde, **Uygulama Ayaralarını Yöneti** seçin.
2. Uygulama ayarlarını devre dışı bırakmak için istenilen uygulamaların işaretlerini iptal edin.
3. Uygulama ayarlarını silmek için istenilen uygulamayı seçin ve **Seçiliyi Sili** seçin.
4. **OK** seçeneđini tıklayın.

ZoomText Script desteđinden faydalanarak hem ZoomText'I hem de ZoomText ile birlikte kullanacađınız diđer uygulamaları ihtiyaçlarınıza uygun olarak özgünleřtirebilir; oluřturacađınız sesli ve görsel uyarıcılarla bilgisayarı daha etkin kullanabilirsiniz. Bu özellik sizin bilgisayarla yaptığınız işlerde hızınızı ve veriminizi artırır

İřte ZoomText script desteđiyle yapabileceğiniz işlere birkaç örnek: Seçilen herhangi bir alanda yer alan bilgilerin otomatik olarak seslendirilmesi, bir veri tabanı uygulamasında seçilen bir alanın otomatik olarak büyütülmesi, Elektronik posta mesajlarınızda belirlediğiniz alanların otomatik olarak seslendirilmesi veya mesajın tamamen okunması.

ZoomText Script desteđi hakkında daha fazla bilgi edinmek için, ZoomText yardım menüsünde "*ZoomText Script Desteđi*" seçeneđine bakınız.



Ai Squared

Phone: (802) 362-3612

Fax: (802) 362-1670

Email: sales@aisquared.com
support@aisquared.com

Mail: P.O. Box 669
Manchester Center, VT 05255 USA

www.aisquared.com