



ZoomText

Guia de Referência Rápida

versão
9.1

Bem-vindo ao ZoomText 9.1	2
Sistema Necessário	3
Instalação do ZoomText.....	4
Activar o ZoomText.....	5
Iniciação ao ZoomText	7
Janela de Utilizador do ZoomText	8
Activar e Desactivar o ZoomText.....	10
Barra de Ampliação	11
Ajustar o Nível de Ampliação.....	12
Seleccionar uma Janela de Ampliação.....	13
Ajustar a Janela Ampliada.....	15
Usar a Janela Congelada	16
Modo de Reposicionamento do Zoom	17
Suporte para Duplo Monitor.....	18
Opções de Cor	21
Opções de Ponteiro.....	22
Opções de Cursor.....	23
Optimizações do Foco	24
Optimizações de Fonte.....	25
Ambiente de Trabalho, Internet e Texto	27
Deslizamento Suave.....	31
Barra de Leitura	33
Ligar e Desligar Voz.....	34
Ajustar a Velocidade de Leitura.....	35
Configuração do Sintetizador.....	36
Leitura ao Escrever.....	37
Leitura do Rato	38
Verbosidade.....	39
LeitorApl.....	40
LeitorDoc	42
Zonas de Leitura	45
LerTexto	52
Comandos de Leitura de Texto	53
Atalhos	55
Ficheiros de Configuração	67
Configuração por Defeito.....	68
Configurações para Programas.....	69
Scripts do ZoomText	71

Bem-vindo ao ZoomText 9.1

ZoomText 9.1 é uma poderosa ferramenta de acesso ao computador para pessoas com problemas de visão. Consistindo em duas tecnologias de adaptação para acesso à informação – ampliação do ecrã e leitura do ecrã – o ZoomText permite-lhe ver e ouvir tudo o que se passa no ecrã do computador, garantindo-lhe acesso completo a todas as aplicações, documentos, email e Internet.

O ZoomText 9.1 é disponibilizado em duas versões:

Ampliador – amplia toda a informação disponibilizada no ecrã

Ampliador/Leitor de Ecrã – ampliação e leitura da informação disponível no ecrã

Este Guia Rápido disponibiliza informação sobre a instalação e utilização dos comandos do ZoomText Ampliador e do ZoomText Ampliador/Leitor de Ecrã. As funcionalidades relativas à leitura de ecrã e voz apenas estão disponíveis no ZoomText Ampliador/Leitor de Ecrã.

Nota: Este guia não descreve todas as possibilidades do ZoomText 9.1, não pretende substituir a documentação integral. Para total informação, use o manual do ZoomText ou o sistema de ajuda on-line. Para iniciar o sistema de ajuda on-line, seleccione **Ajuda** ► **Ajuda ZoomText** na barra do menu ZoomText.

Para trabalhar no ZoomText 9.1 o sistema do seu computador deve incluir no mínimo:

- Processador Pentium ® III, a 450 MHz ou equivalente
1.5 GHz para o Windows Vista
- Um dos seguintes sistemas operativos (SO):
 - Windows Vista
 - Windows XP
 - Windows 2000
- Internet Explorer 5.0 ou superior
- Mínimo: 256 MB RAM
Mínimo 1 GB de RAM, necessário pelo Windows Vista
- Mínimo: 25 MB de espaço livre em disco
(mais 60 MB por cada sintetizador NeoSpeech instalado)
- Placa de Som (unicamente para o *Amplificador/Leitor de Ecrã*)

Instalação do ZoomText

Ao inserir o CD ZoomText no CD-ROM, o programa inicia-se automaticamente. Só necessita de seguir as instruções que aparecem no ecrã para completar a instalação.

► Se não começar automaticamente

1. Clique no botão **Iniciar**, da barra do Windows e seleccione **Executar...**
2. Seleccione a unidade de CD-ROM.
3. Seleccione o programa Setup e clique em **Abrir**.
4. Clique no botão **OK**.

► Para desinstalar o ZoomText

1. Certifique-se que o ZoomText não está a ser utilizado.
2. Na barra do Windows, escolha **Programas ► ZoomText 9.1 ► Desinstalar ZoomText 9.1**.
3. Siga as instruções no ecrã.

Instalar no ZoomText em Windows Vista, XP e no 2000

Quando corre o Setup no Windows Vista, Windows XP ou no Windows 2000, o programa instalará todos os componentes necessários ao sistema para actuar devidamente. A sessão do Windows tem que ser aberta com privilégios de Administrador. Se não tem estes privilégios, contacte o administrador de rede antes de proceder à instalação.

O ZoomText 9.1 contém tecnologia de activação desenhada para eliminar uso não autorizado do ZoomText, sem molestar os utilizadores legítimos. A activação do ZoomText é simples e demora apenas alguns segundos quando executada pela Internet.

Depois de instalar o ZoomText tem até 60 dias para activar o software. Até o fazer, o ZoomText corre como versão de demonstração. Pode activar imediatamente ou em qualquer momento dentro do prazo de 60 dias. As funções estão todas disponíveis durante o período de demonstração. Após terminar o prazo de demonstração, terá que activar o ZoomText para continuar a usá-lo.

Preparação para Activar o ZoomText

Para activar o ZoomText necessita do número de série, recebido na compra do ZoomText. Se comprou uma actualização do ZoomText também necessita do número de série da versão anterior, a não ser que esta já esteja instalada no seu computador. Os números de série estão disponíveis nos seguintes locais: no pacote do CD do ZoomText, no cartão de registo do produto, no topo da caixa do ZoomText, e no verso do Manual do ZoomText.

Activar o ZoomText (continuação)

Durante o período de 60, sempre que inicia o ZoomText aparece o Assistente de Actualização. Este assistente permite-lhe escolher:

- **Opção 1: Tenho número de série e quero activar o ZoomText**

Escolha esta opção se já comprou um ZoomText e está pronto para a activação. O assistente guia-lo-á através do processo.

- **Opção 2: Quero comprar o ZoomText**

Escolha esta opção se está disposto a comprar o ZoomText. O Assistente explica-lhe como comprar o ZoomText.

- **Opção 3: Quero experimentar o ZoomText**

Escolha esta opção para correr o ZoomText em modo de demonstração. Pode experimentar o ZoomText durante 60 dias. Após os 60 dias, terá que activar o ZoomText para continuar a usar

Para obter informação mais completa sobre a activação do ZoomText, consulte “activar o ZoomText 9.1”, no Manual do utilizador do ZoomText ou no sistema de ajuda

Finda a instalação do ZoomText no seu sistema, o programa pode ser iniciado de um dos seguintes modos.

► **Iniciar o ZoomText**

- No Ambiente de Trabalho do Windows, clique no ícon **ZoomText 9.1**.
- Na Barra do Windows, escolha **Programas ► ZoomText 9.1 ► ZoomText 9.1**.

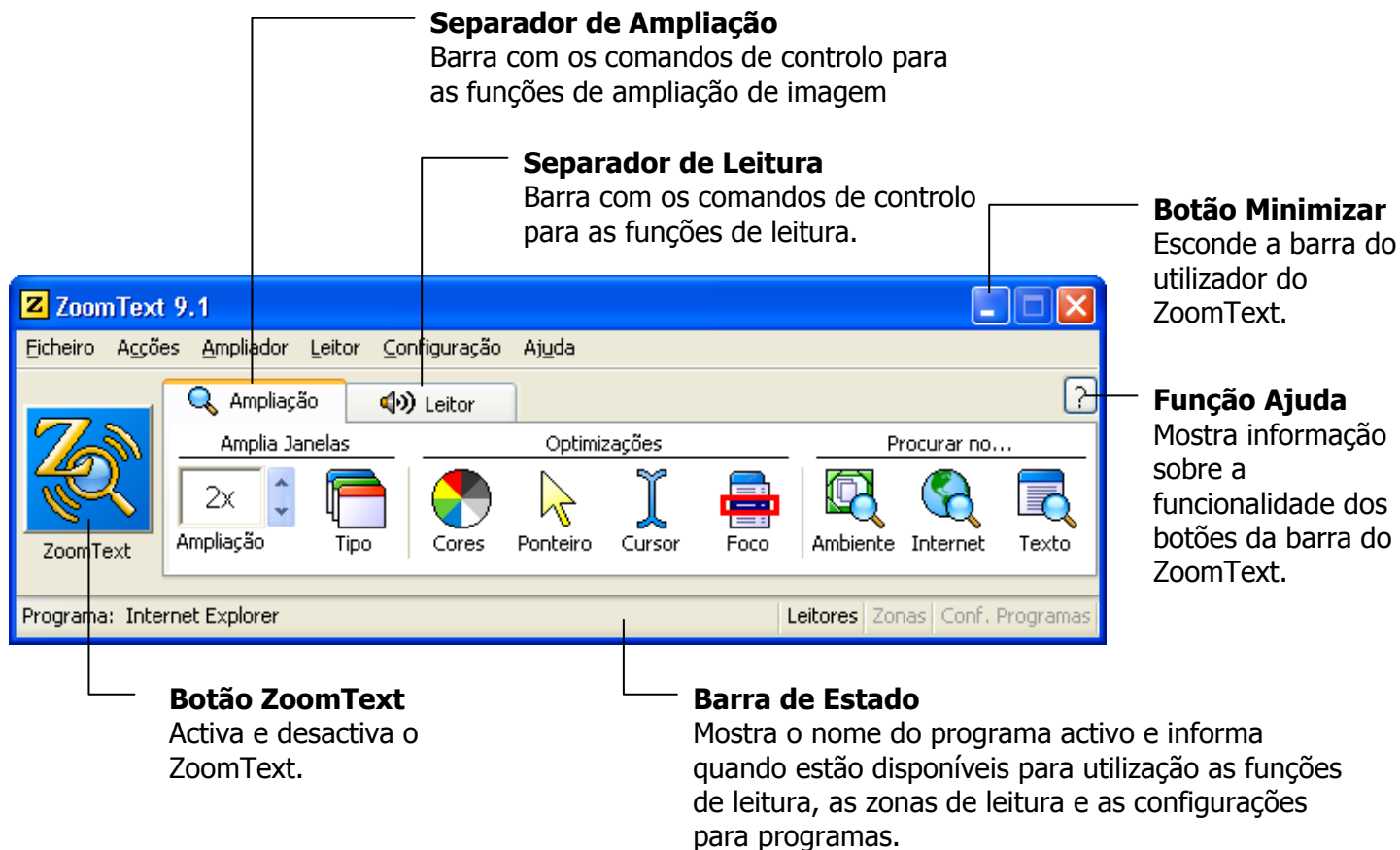
Quando o ZoomText arranca muda, automaticamente, a imagem do monitor para uma visualização ampliada do ecrã inicial. Ao mover o rato, escrever texto ou navegar nas aplicações, a visualização ampliada desloca-se automaticamente, mantendo a área visível no ecrã. Se instalou o ZoomText *Amplificador/Leitor de Ecrã*, o ZoomText também falará consigo, narrando as suas acções conforme vai trabalhando nos seus documentos ou aplicações. Todos os programas do Windows operam normalmente enquanto o ZoomText está a funcionar.

► **Sair do ZoomText**

No menu **Ficheiro**, seleccione **Sair**.

Janela do Utilizador do ZoomText

Quando se inicia o ZoomText a Janela do Utilizador aparece no ecrã. Esta janela contém todos os controlos necessários à operação do ZoomText. As funções associadas à ampliação e à leitura de ecrã estão agrupadas em barras separadas.



A Janela do Utilizador do ZoomText pode ser escondida (minimizada) e restaurada (maximizada) sem afectar a operação do ZoomText.

► **Para minimizar o ZoomText**

Faça uma das seguintes acções:

- Na barra de título do ZoomText , clique no botão minimizar.
- Com a Janela de Utilizador do ZoomText activa, pressione o **ESC**.

► **Para restaurar o ZoomText**

Faça uma das seguintes acções:

- Clique no botão do **ZoomText 9.1** na Barra de Tarefas do Windows.
- Pressione a combinação de atalho: **CTRL + SHIFT + U**.

Activar e Desactivar o ZoomText

Quando o ZoomText está a correr no seu sistema, automaticamente inicia a ampliação e a leitura do ecrã. Pode activar ou desactivar o ZoomText em qualquer altura, sem sair do programa. Quando o ZoomText fica inactivo deixa o ecrã no seu tamanho normal (não ampliado) e deixa de falar nos altifalantes.

► Activar o ZoomText

Faça uma das seguintes acções:

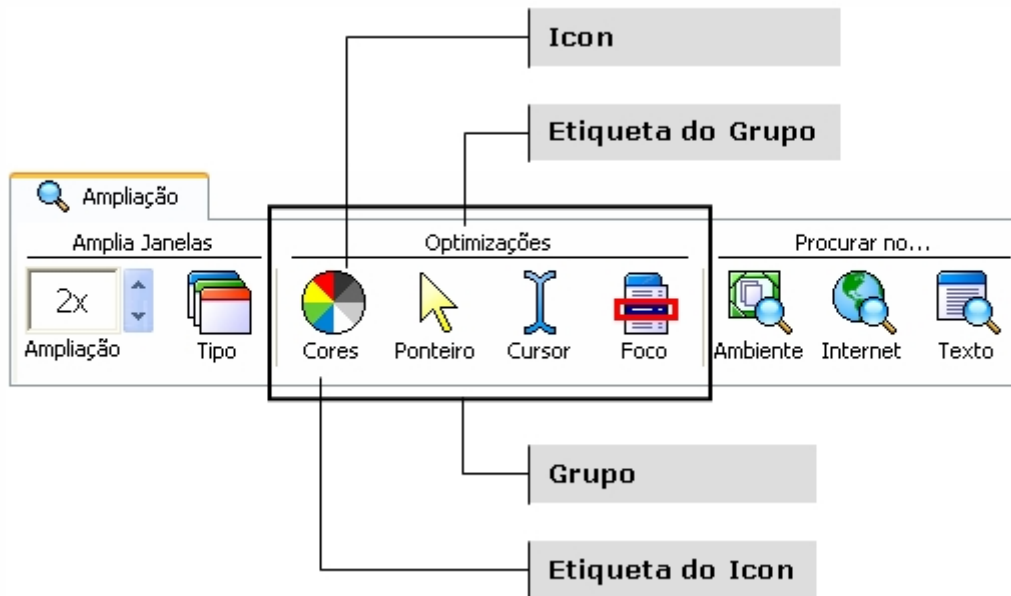
- Na Janela do Utilizador do ZoomText, clique no botão **ZoomText**.
- Pressione a combinação de atalho: **ALT + INSERT**.

► Desactivar o ZoomText

Faça uma das seguintes acções:

- Na Janela do Utilizador do ZoomText, clique no botão **ZoomText**.
- Pressione a combinação de atalho: **ALT + DELETE**.

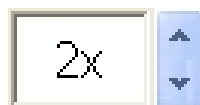
A Barra de Ampliação possibilita acesso rápido às funções de ampliação do ZoomText. Cada botão da barra tem um ícon intuitivo e legenda para mais fácil identificação. A maioria destes botões potenciam menus, ao toque, que possibilitam acesso rápido às mais importantes e frequentes configurações. Os botões relacionados estão agrupados e cada grupo está legendado também, permitindo a abertura das caixas de diálogo associadas. As funções desta barra são descritas desde a pág. 11 até à pág. 33.



Ajustar o Nível de Ampliação

O ZoomText possibilita a escolha de um variado leque de ampliação permitindo-lhe aumentar a imagem de acordo com as necessidades. Níveis de ampliação desde 1x até 16x (1x até 8x em degraus de 1, 10x até 16x em degraus de 2, 20x até 36x em degraus de 4, e ampliações fraccionárias de 1.25x, 1.5x, 1.75x e 2.5x).

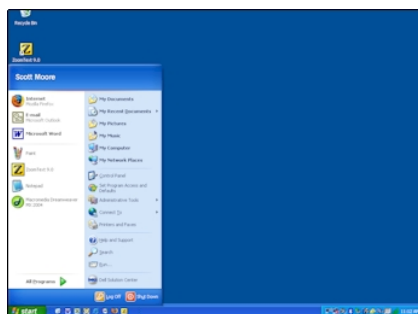
► Ajustar o nível de ampliação



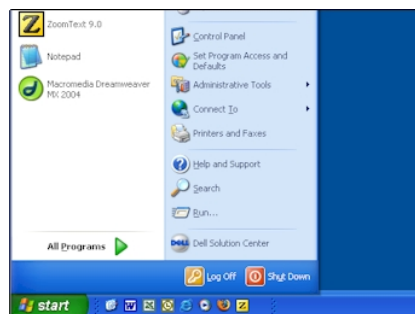
Ampliação

Pode usar a Barra de Ampliação, ajustar o nível na escala de Ampliação, **ou** utilizar os seguintes atalhos:

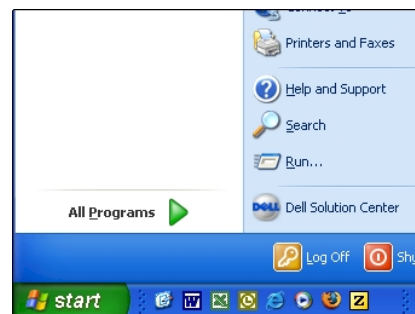
Para...	Pressione...
Aumentar ampliação	ALT + TECLADONUM MAIS
Diminuir ampliação	ALT + TECLADONUM MENOS



1x (ecrã normal)



Aumentado 2x



Aumentado 3x

Seleccionar uma Janela de Ampliação

O ZoomText disponibiliza oito tipos de diferentes janelas ampliadas: Total, Sobreposta, Lente, Linha e quatro diferentes ancoramentos. Cada tipo de janela oferece uma forma única de ver o que está no ecrã. Em qualquer altura, pode mudar o tipo de janela ampliada para melhor realizar as mais diversas tarefas ou ambientes.

► **Seleccionar um tipo de janela ampliada:**











Tipo

Na Barra de **Ampliação**, seleccione **T**ipo, e a janela desejada.

Pode também alternar entre as diferentes janelas ampliadas pressionando sucessivamente: **CTRL + SHIFT + Z**.

Seleccionar uma Janela de Ampliação

Tipo de Janelas Ampliadas		
Total – a janela ampliada ocupa todo o ecrã.	 <i>Total</i>	
Sobreposta – a janela ampliada pode ser redimensionada ou deslocada de modo a ocupar a porção de imagem desejada.	 <i>Sobreposta</i>	
Lente – a janela ampliada move-se sobre o ecrã como uma lente ampliadora de vidro, mostrando o que está por baixo, directamente. A lente segue automaticamente o deslocamento do rato, a escrita do texto e a navegação pelos programas.	 <i>Lente</i>	
Linha move para cima e para baixo o ecrã como uma régua de ampliar, mostrando o que está directamente por baixa dela. A linha automaticamente segue o movimento do ponteiro do rato, a escrita de texto ou a navegação num programa.	 <i>Linha</i>	
Ancorada - a janela ampliada divide o ecrã ao meio, mostra a imagem ampliada do lado ancorado, mantendo-se a outra metade com imagem normal. A imagem ampliada pode ser ancorada a qualquer dos lados do ecrã: Topo, Fundo, Direito ou Esquerdo	 <i>Topo</i>	 <i>Fundo</i>
	 <i>Esquerdo</i>	 <i>Direito</i>

Qualquer janela ZoomText pode ser redimensionada ou movida de modo a ocupar as dimensões pretendidas.

► **Redimensionar ou mover a janela ampliada**

1. Na barra de **Ampliação**, escolha **Tipo ► Ajustar**.

A função Ajustar fica activa e as pegas de redimensionamento aparecem nos limites da janela ampliada.

2. Para redimensionar, clique e arraste (sem largar) a pega pretendida.
3. Para mover, clique e arraste (sem largar) dentro da janela.
4. Para deslocar a própria imagem visualizada, pressione **CTRL** enquanto clique e arrasta dentro da janela.
5. Para sair da função Ajustar, clique no botão do lado direito do rato ou em **ESC**.

Usar a Janela Congelada

A Janela Congelada permite-lhe monitorizar a informação de um determinado local enquanto simultaneamente vê e edita informação noutra zona do ecrã. A Janela Congelada fica à frente da janela ampliada total, mostrando a sua selecção de imagem. A Janela Ampliada Total continua a deslocar-se e a mostrar todas as áreas do ecrã.

► **Criar uma janela congelada**

1. Colocar a ampliação em Janela Ampliada **Total**.
2. Na barra de **Ampliação**, escolha **T**ipo ► **C**ongelar ► **N**ova.
3. Pressione o botão rato e arraste até a área a congelar estar no ecrã.
4. Clique e arraste para seleccionar sobre a área pretendida.
A Janela Congelada aparece com pegas no perímetro.
5. Para redimensionar a janela, clique em algumas das pegas. Para mover a janela, arraste dentro da própria janela. Para deslocar o conteúdo da janela, pressione o **CTRL** e arraste o rato dentro da própria janela.
6. Para sair da Função Congelar, clique no botão do lado direito do rato ou pressione **ESC**.

► **Activar e desactivar a janela congelada**

Na Barra de **Ampliação**, seleccione **C**ongelar ► **A**ctivar (ou **D**esactivar).

Usar o Modo de Reposicionamento do Zoom

O Modo de Reposicionamento do Zoom mostra a área do ecrã que está correntemente a ser ampliada e permite-lhe escolher uma nova área. Quando activa o Modo de Reposicionamento, a ampliação desliga-se e o reposicionador (mancha cinza) aparece no ecrã normal. Ao mover o reposicionador, escolhe uma nova área de ampliação.

► **Usar o modo de reposicionamento do zoom**

1. No menu **Acções**, escolha **Reposicionar Zoom**.

A Ampliação é temporariamente desligada e o Reposicionador aparece.

2. Mova o Reposicionador para a área do ecrã desejada.
3. Clique para ampliar a área escolhida.

A Ampliação é restaurada na área escolhida.

O Reposicionador pode aparecer numa variedade de cores, formas e texturas, como também, pode ser activado para aparecer normalmente no ecrã quando se usa as janelas ampliadoras sobrepostas ou ancoradas.

► **Configurar o reposicionador**

1. No Menu do ZoomText, seleccione **Ampliador ► Opções de Reposicionamento..**
2. Seleccionar as opções desejadas.
3. Clicar no botão **OK**.

Suporte para Duplo Monitor

Quando utiliza um computador com dois monitores, o Suporte para Monitor Duplo do ZoomText, permite-lhe usar os monitores primário e secundário para duplicar o comprimento da imagem ampliada (Monitor Primário Esticado), duplicar a imagem ampliada (Monitor Primário Duplicado), ou simultaneamente ver a imagem ampliada e sem ampliação em cada monitor (Monitor Primário com 1x). As funções de duplo monitor do ZoomText estão desenhadas para otimizar a produtividade e o conforto dos utilizadores (trabalhando sozinhos) ou em grupo de utilizadores (baixa visão e visão normal) que trabalhem no mesmo computador.

Requisitos do Sistema para Monitor Duplo

Para usar as funcionalidades do ZoomText para Monitor Duplo o seu computador tem que ter as seguintes características mínimas:

- Windows Vista ou Windows XP
- Computador de secretária ou um portátil com dupla saída de vídeo ou 2 placas de vídeo
- 2 Monitores VGA (é possível qualquer combinação de CRT's e LCD's)

Nota: Para melhor visionamento do Monitor Duplo Esticado, recomendamos que se combinem dois monitores LCD, posicionados lado-a-lado, com ângulo ligeiramente côncavo e com pé de sustentação para duplo monitor (para garantir o melhor alinhamento entre os dois).

Suporte para Duplo Monitor (continuação)



Monitor Duplo Esticado estende a imagem ampliada do ZoomText desde o monitor primário até ao secundário, duplicando a quantidade de informação disponível. Com o dobro da informação pode trabalhar mais rapidamente e com maior conforto do que utilizando um monitor apenas.



Monitor Duplo Duplicado mostra a mesma imagem ampliada em ambos os monitores. Este modo é útil quando 2 ou mais utilizadores precisam de ver uma imagem ampliada, o que é mais fácil do que se existe apenas um monitor ampliado para todos.



Monitor Primário com 1x mostra a imagem ampliada no monitor primário e a imagem sem ampliação no monitor secundário. Este modo é particularmente útil quando um utilizador normal está a trabalhar (ou a dar formação) a um utilizador com baixa-visão, no mesmo computador. A ampliação e optimizações de imagem do monitor primário podem ser controladas como desejado.

Suporte para Duplo Monitor (continuação)

A primeira vez que iniciar o ZoomText, automaticamente detectará a presença de 2 monitores no seu computador e perguntará se pretende activar as funcionalidades de Duplo Monitor. Se escolher “sim”, o ZoomText activará a opção de visualização Monitor Primário Esticado (por defeito). Obviamente, pode activar, desactivar ou mudar para outra configuração sempre que quiser.

► Activar e desactivar funções para duplo monitor



Na barra Ampliação, seleccione **Tipo ► Duplo Monitor ► Activo** (ou **Desactivo**), ou, pressione o atalho Duplo Monitor Ligado/Desligado: **WINDOWS + SHIFT + D**.

► Seleccionar combinações de ecrãs para duplo monitor



Na barra Ampliação, seleccione **Tipo ► Duplo Monitor**, e seleccione a opção de duplo monitor desejada.

Pode também alternar entre as diferentes combinações, pressionando o atalho Vistas de Duplo Monitor: **WINDOWS + SHIFT + Z**.

As opções de cores, à semelhança de alguns ampliadores de caracteres, providenciam uma mais fácil leitura e reduzem o cansaço dos olhos. As opções de cores consistem numa vasta variedade de filtros para ajuste de cor, brilho e contraste. Pode escolher entre uma variedade de estilos de fábrica ou configurar o seu próprio estilo de cores para uso habitual.

► Escolher um estilo de cores já existente



Cores

Na Barra de **Ampliação**, seleccione **Cores** ► **Estilos**, e escolha a combinação de cores que mais deseja.

► Configurar o seu estilo habitual

1. No Menu do ZoomText, escolha **Amplificador** ► **Opções de Cores...**
2. Seleccione **Habitual...**
3. Ajuste as hipóteses possíveis a seu gosto...
4. Clique no botão **OK**.

Nota: Pode ligar/desligar as optimizações de cor com o atalho Optimização de Cor Ligado/Desligado: **CTRL + SHIFT + C**.

Opções do Ponteiro

As opções do ponteiro (do rato) tornam fácil localizar e seguir o rato. Pode ajustar o tamanho e a cor do ponteiro, bem como, activar um localizador que dá maior destaque à posição do rato. Pode escolher entre uma variedade de estilos de ratos e localizadores ou configurar o seu próprio estilo para uso habitual.

► Escolher um estilo de ponteiro já existente



Ponteiro

Na Barra de Ampliação, seleccione **Ponteiro** ► **Estilos**, e escolha as opções do ponteiro como desejar.

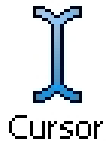
► Configurar o seu estilo habitual

1. No Menu do ZoomText, escolha **Ampliador** ► **Opções de Ponteiro...**
2. Seleccione **Habitual...**
3. Ajuste as hipóteses possíveis a seu gosto...
4. Clique no botão **OK**.

Nota: Pode ligar/desligar as optimizações de ponteiro com o atalho Optimização de Ponteiro Ligado/Desligado: **CTRL + SHIFT + P**.

As opções de cursor tornam mais simples de localizar e seguir o cursor de texto. Pode escolher vários tipos de cursores, bastante visíveis, sem perder contraste para o texto envolvente. Pode também escolher o tipo de cursor que prefere, de vários disponíveis, ou configurar o seu próprio estilo habitual.

► Escolher um estilo de cursor já existente



Na Barra de **Ampliação**, seleccione **C**ursor ► **E**stilos, e escolha as opções do cursor que mais deseja.

► Configurar o seu estilo habitual

1. No Menu do ZoomText, escolha **A**mpliador ► **O**pções de **C**ursor...
2. Seleccione **H**abitual...
3. Ajuste as hipóteses possíveis a seu gosto...
4. Clique no botão **OK**.

Nota: Pode ligar/desligar as optimizações de cursor com o atalho Optimização de Cursor Ligado/Desligado: **CTRL + SHIFT + R**.

Optimizações do Foco

A optimização do Foco torna mais fácil localizar e seguir o controlo do foco nos menus, caixas de diálogo, barras de ferramentas, e outros controlos dos programas. Quando activado, pode escolher entre várias marcas de localizadores para sinalizar a posição do foco, sem escurecer texto adjacente. Pode escolher entre estilos predefinidos ou configurar o seu próprio estilo.

► Escolher um estilo de foco já existente



Na barra **Ampliação**, seleccione **Foco** ► **Estilo**, e escolha a combinação de localizador de foco que mais deseja.

► Configurar o seu estilo habitual

1. No menu **A**mpliador, escolha **O**timização do **F**oco...
2. Seleccione **H**abitual...
3. Ajuste as hipóteses possíveis a seu gosto.
4. Clique no botão **OK**.

Nota: Pode ligar e desligar as optimizações do foco pressionando as teclas de do atalho **O**timização do Foco Ligado/Desligado: **CTRL + SHIFT + O**.

Com os softwares de ampliação convencionais, a clareza das fontes (caracteres de texto) perde-se substancialmente com o aumento da ampliação. Como resultado, muitas fontes são difíceis de ler, incluindo: fontes pequenas, serif, itálicas, a maioria das fontes cursiva e das fontes ornamentadas. Estes problemas foram eliminados com a nova fonte “xFonte” (tecnologia de otimização com patente-pendente) do ZoomText.

Com a xFonte, todos os tipos de letra são ampliados com perfeita nitidez e definição – em todos os níveis de ampliação. Em adição, as opções da xFonte permitem sintonizar a legibilidade do texto a seu gosto, aplicando opções como: **Suavização**, **Negrito** e **Condensado**. A opção de Suavização afia as arestas dos caracteres de texto. A opção Negrito aumenta a grossura dos caracteres de texto. A opção Condensado aumenta o espaçamento entre caracteres e/ou linhas de texto.

Se o seu sistema for demasiado lento para permitir o uso da xFonte, pode alternar para a otimização de fonte Normal, que apresenta uma qualidade média de texto com uma resposta mais rápida do sistema

Optimizações de Fonte (continuação)

► **Alternar entre as otimizações dos tipos de fontes**

Pressione o atalho **Optimizações de Fonte: CTRL + SHIFT + F**. Pressões repetidas, deste atalho, alternam entre os três otimizações do tipo da fonte: **xFonte**, **Normal** e **Nenhuma**..

► **Para configurar as opções de otimização de fonte**

1. No menu **A**mpliador, escolha **O**timização da **F**onte...
2. Ajuste as opções de otimização da Fonte como desejado.
3. Seleccione o botão **C**onfirmar.

A função Procurar no Ambiente de Trabalho ajuda-o a encontrar programas e documentos localizados no Ambiente de Trabalho do Windows, incluindo a barra de início rápido, a área de notificação e o painel de controlo. Ao executar a função Procurar no Ambiente de Trabalho, uma caixa de diálogo apresenta-lhe os itens localizados no Ambiente de Trabalho. A lista pode ser filtrada e pesquisada, proporcionando-lhe encontrar facilmente o item desejado. Em seguida, pode abrir ou ver as propriedades desse item.

► Activar Procurar no Ambiente de Trabalho



Ambiente

1. Na Barra de **Ampliação**, seleccione **Ambiente**.

Aparece a caixa de diálogo Procurar no Ambiente de Trabalho.

2. Filtre e ordene os **Itens do Ambiente de Trabalho**, seleccionando as opções desejadas em **Mostrar estes itens e Ordenar estes itens**.
3. Para aferir a pesquisa, escreva a informação que procura na caixa combinada **Procurar**, ou seleccione uma entrada recente da lista da caixa combinada.
4. Seleccione o item desejado da lista.
5. Clique o botão **Abrir** botão para abrir o item seleccionado. Clique em **Propriedades** para visualizar as propriedades do item seleccionado.

Procurar na Internet

A função Procurar na Internet ajuda-o a encontrar links e controlos no Internet Explorer, AOL, nos e-mails HTML e nos sistemas de ajuda em HTML. Quando executa a função Procurar na Internet, o diálogo mostra uma lista de links e controlos no documento HTML activo. Esta lista pode ser filtrada e ordenada permitindo-lhe encontrar rapidamente o item desejado. As acções possíveis permitem-lhe executar o link seleccionado, deslocar-se para o link ou controlo desejado, ou iniciar a leitura (com o LeitorApl) no local do link ou do controlo.

► **Activar Procurar na Internet**



1. Na Barra de **Ampliação**, seleccione **Internet**.
Aparece a caixa de diálogo Procurar na Internet.
2. Filtre e ordene os **Itens da Página de Internet**, seleccionando as opções desejadas em **Mostrar estes itens** e **Ordenar estes itens**.
3. Para aferir a pesquisa, escreva a informação que procura na caixa combinada **Procurar**, ou seleccione uma entrada recente da lista da caixa combinada.
4. Seleccione o item desejado da lista.
5. Clique o botão **Executar Link** para executar o link seleccionado. Clique no botão **Deslocar-se para:** para ir para o link pretendido. Clique no botão **Ler a partir de:** para iniciar a leitura do documento a partir do item seleccionado (com o LeitorApl).

A função Pesquisar Texto ajuda-o a localizar palavras ou frases dentro de janela activa ou n ecrã total. Após introduzir o texto de pesquisa, a função Pesquisar Texto salienta e lê cada uma das ocorrências do texto, ou a linha toda que contem o texto pesquisado.

Nota: O texto não é lido pelo *ZoomText Ampliador*

► Para usar a função Pesquisar Texto

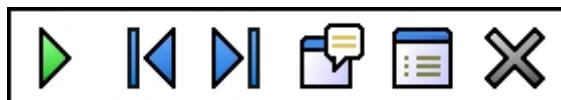


Texto

1. Na barra **Ampliação**, seleccione **Texto**.
Abre-se o diálogo Pesquisar Texto. Para informação sobre este diálogo, consulte “Configurar Pesquisar Texto” ou a Ajuda do Zoomtext.
2. Na caixa **Procurar por**, escreva a palavra ou frase para pesquisa.
3. Seleccione outras opções que queira activar como filtro.
4. Seleccione o botão **Pesquisar**.
O diálogo Procurar Texto é escondido e a primeira ocorrência do texto é salientada e lida de acordo com as opções seleccionadas. Aparece a barra Pesquisar Texto por cima do texto encontrado, para controlar a navegação e a leitura das ocorrências do texto pesquisado
5. Para navegar para a próxima ou anterior ocorrência de texto pesquisado, use a barra Pesquisar Texto ou os comandos associados.
6. Para sair, clique no botão direito do rato ou pressione **ESC**.

Procurar no Texto (continuação)

A barra Pesquisar Texto aparece por cima do texto encontrado, permitindo controles para navegar e ler as ocorrências no texto pesquisado.



Barra Pesquisar Texto

	Ler Lê toda a linha que contém a palavra encontrada. Atalho: ENTER
	Anterior Mostra a ocorrência anterior no texto pesquisado. Atalho: LEFT ou SHIFT + TAB
	Próximo Mostra a próxima ocorrência no texto pesquisado. Atalho: RIGHT ou TAB
	Iniciar LeitorApl Inicia o LeitorApl e começa a leitura a partir da localização do texto salientado. Atalho: A ou CTRL + WIN + A
	Configuração Retorna ao diálogo Procurar Texto. Atalho: BACKSPACE
	Fechar Sai da função Pesquisar Texto. Atalho: ESC
	* Opção indisponível no ZoomText <i>Ampliador</i> .

O deslizamento suave (patent pending) providencia um movimento de arrastamento mais natural quando a vista está ampliada e mantém o foco visível. Enquanto escreve um texto e navega entre menus, diálogos e outros controlos de programa, a vista ampliada percorre suavemente o ecrã, em vez de o saltar abruptamente. Também pode usar “deslizamento suave do rato” para arrastar suavemente e explorar em qualquer direcção.

Nota: Deslizamento suave do rato está apenas disponível quando o tipo de ampliação da janela está definido como **Ampliação Total**.

► **Para activar e ajustar o Deslizamento Suave**

1. No menu **C**onfiguração, escolha **D**eslizamento...
2. Tenha a certeza que a caixa **A**ctivar deslizamento **s**uave está verificada.
3. Ajuste as opções de deslizamento como desejadas.
4. Pressione o botão **C**onfirmar.

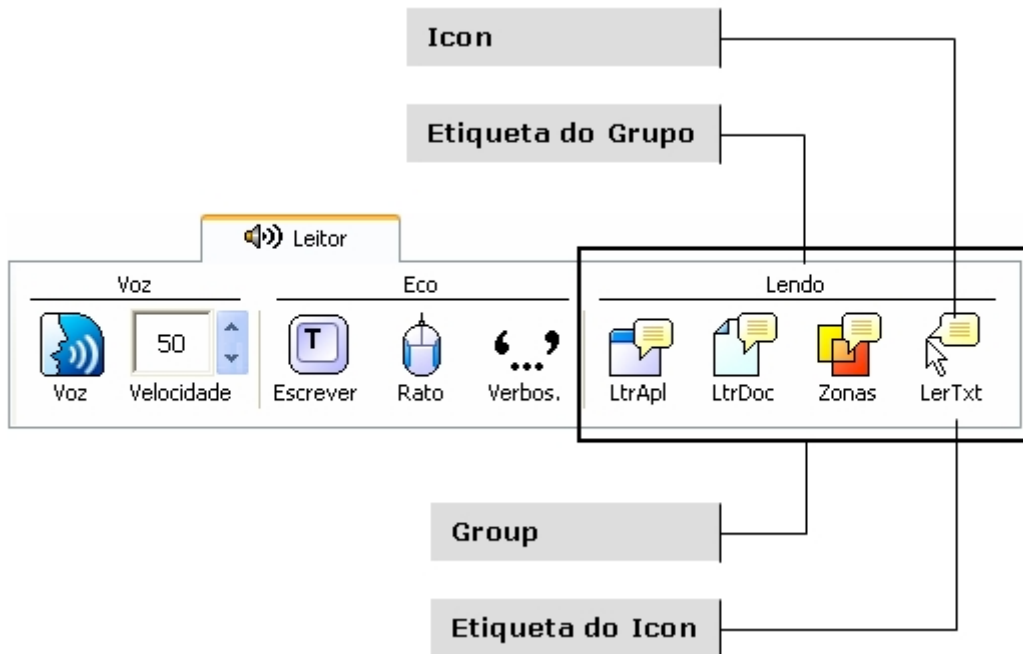
Nota: Pode ligar e desligar o deslizamento suave utilizando as teclas de atalho **L**igar/Desligar Deslizamento Suave: **WINDOWS + SHIFT + P**.

Deslizamento Suave (continuação)

► **Para usar o deslizamento suave do rato**

1. Tenha a certeza que o tipo de janela ampliada é a **Ampliação Total**.
2. Pressione a tecla de atalho do Deslizamento Suave do Rato:
CTRL + clique na roda do rato.
A ferramenta de deslizamento do rato fica activa.
3. Para iniciar o deslizamento, mova o ponteiro do rato na direcção que o quiser arrastar.
4. Para aumentar ou diminuir a velocidade de deslizamento, mova o ponteiro para mais longe ou mais perto do centro.
5. Para alterar a direcção do deslizamento, mova o ponteiro para uma nova direcção (relativa ao centro).
6. Para parar o deslizamento, mova o ponteiro de volta ao centro.
7. Para sair da ferramenta do deslizamento do rato, pressione o botão direito do rato ou **ESC**.

A Barra de Leitura proporciona acesso rápido às funções de leitura do ecrã do ZoomText. Cada botão, tem um ícon intuitivo e uma legenda para mais fácil identificação. A maioria destes botões tem menus associados que permitem o acesso rápido às configurações mais importantes e mais frequentemente usadas. Os botões relacionados estão agrupados e cada grupo está, também, legendado com um link que permite acesso rápido às caixas de diálogo associadas. As características e funcionalidades desta barra estão descritas da pág. 34 até à pág. 55.



Ligar e Desligar a Voz

Pode ligar e desligar a voz sem alterar a ampliação.

► Activar e desactivar a voz



Voz

Na Barra de **Leitura**, seleccione **Voz** ► **A**ctivar (ou **D**esactivar),
OU, pressione o atalho: **ALT + SHIFT + S**

Pode acontecer, que queira interromper a leitura da voz, por ex., quando o ZoomText está a ler uma mensagem que já conhece, então, pode forçar o ZoomText a deixar de falar sem desligar a voz.

► Como terminar uma leitura quando não interessa

Simplesmente, pressione e largue a tecla **CTRL**.

A informação que estava a ser lida é interrompida.

Ajustar a Velocidade de Leitura

A velocidade permite-lhe controlar quantas palavras o ZoomText fala por minuto (sintetizadores SAPI 4) ou em percentagem da velocidade máxima do sintetizador (sintetizadores SAPI 5).

► Ajustar a velocidade de leitura



Velocidade

Na Barra de **Leitura**, ajuste a velocidade na escala de **Velocidade**, ou, utilize os seguintes atalhos:

Para...	Pressione...
Aumentar velocidade	CTRL + TECLADONUM MAIS
Diminuir velocidade	CTRL + TECLADONUM MENOS

Estão disponíveis diferentes velocidades de leitura para o LeitorApl e o LeitorDoc. Para configurá-las, no Menu do ZoomText, escolha **Leitor** ► **Opções de Leitura...**

Configuração do Sintetizador

A configuração do sintetizador permitem-lhe personalizar a voz de leitura do ecrã. Pode seleccionar de uma variedade de vozes, masculinas ou femininas, e ajustar a velocidade, a tonalidade e o volume de leitura.

Nota: O ZoomText é fornecido com quatro sintetizadores de voz: NeoSpeech (só Inglês), TruVoice, ViaVoice e Microsoft Speech. O programa de configuração permite-lhe escolher qualquer combinação para instalação. O ZoomText suporta outros sintetizadores instalados no seu computador desde que sejam SAPI 4 ou SAPI 5.

► Ajustar os parâmetros do sintetizador

1. No Menu do ZoomText, escolha **L**eitor ► **S**intetizador...
2. Verifique que a caixa **A**ctivar saída de voz está activa.
3. Escolha **S**intetizador e **V**oz, para ajustar a velocidade, o timbre e o volume desejado.
4. Para ouvir uma amostra da configuração já seleccionado, escreve algum texto na caixa de texto “**A**mostra de Texto” e clique no botão “**A**mostra **F**alada da **C**onfiguração”.
5. Clique no botão **OK**.

A Leitura ao Escrever permite ouvir as teclas e as palavras que escreve, ou apenas uma das hipóteses. As palavras são lidas após o final da escrita de cada palavra (assim que fizer espaço ou pontuação). Pode também optar por seleccionar apenas os grupos de teclas que pretender ouvir.

► Activar leitura ao escrever



Escrever

Na Barra de **Leitura**, escolha **E**scriver e seleccione o tipo de acompanhamento vocal que pretende.

► Para ajustar as opções de leitura ao escrever

1. No menu do ZoomText, escolha **L**eitor ► **L**eitura ao **E**scriver...
2. Seleccione as opções que pretende.
3. Clique no botão **OK**.

Leitura do Rato

A Leitura do Rato lê automaticamente o texto por baixo do ponteiro do rato. Ao mover o rato pelo ecrã, as palavras ou as linhas inteiras de texto são lidas instantaneamente ou (se desejar, pode definir um tempo mínimo de sobreposição)

► **Activar a leitura do rato**



Rato

Na Barra de **Leitura**, escolha **Rato** e seleccione o tipo de acompanhamento vocal que pretende.

► **Ajustar as opções de leitura do rato**

1. No menu do ZoomText, escolha **Leitor ► Leitura do Rato...**
2. Seleccione as opções que pretende.
3. Clique no botão **OK**.

A Verbosidade permite-lhe configurar a quantidade de informação de controlo falada pelo programa. Os controlos falados incluem janelas do Windows e das aplicações, menus, caixas de diálogo, botões, ícones, legendas, etc.

Existem três níveis de verbosidade – Principiante, Intermédio e Conhecedor – permite-lhe rapidamente aumentar ou diminuir a verbosidade do ZoomText. Mesmo assim, os níveis podem ser configurados de acordo com as suas necessidades de utilização pessoal.

► Seleccionar níveis de verbosidade



Verbos.

Na Barra de **Leitura**, clique **Verbos.** e seleccione o nível de verbosidade pretendido.

► Ajustar as opções de verbosidade

1. No menu do ZoomText, escolha **Leitor** ► **Verbosidade...**
2. Seleccione as opções de verbosidade que pretende.
3. Clique no botão **OK**.

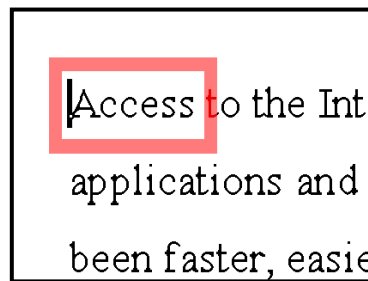
Leitor de Aplicações - LeitorApl

O Leitor de Aplicações - LeitorApl lê os documentos, páginas da web e emails, dentro da aplicação seleccionada. Ao activar e desactivar o LeitorApl a visualização de ecrã não muda, proporcionando transições rápidas e similares entre a leitura e a edição de um documento.

O LeitorApl pode ler automaticamente ao longo de todo o documento, ou pode ler manualmente palavras, linhas, frases ou parágrafos. Conforme a leitura ocorre, cada palavra falada é salientada (guia de leitura). Pode configurar o modo como é salientada cada palavra, incluindo a sua cor, forma, tamanho e nível de transparência.

► Ajustar os parâmetros do LeitorApl

1. No menu do ZoomText, escolha **LtrApl...**
2. Selecciona as opções que pretende.
3. Clique no botão **OK**.



Guia de Leitura do LeitorApl.

► Iniciar e trabalhar com o LeitorApl



1. Abra o documento, página web ou email que pretende ler.
2. Pressione o atalho do LeitorApl: **ALT + SHIFT + A**,
OU, na Barra de Leitura, clique no botão **LtrApl**.

LeitorApl começa a ler no local onde estiver o cursor. Se não existir cursor, o LeitorApl começa (em pausa) na primeira palavra da página escolhida

Nota: O botão LeitorApl é desactivado quando a última aplicação activa não contém texto legível.

3. Para começar e parar automaticamente a leitura, clique em **ENTER**
OU, clique no botão do lado direito do rato.

Quando utilize o rato, pode inclusive, indicar um novo ponto de leitura, clicando onde deseja prosseguir a leitura.

4. Para leitura manual, utilize os comandos de navegação LeitorApl (consulte "Atalhos LeitorApl e LeitorDoc" na página 56).
5. Para sair do LeitorApl, clique no botão do lado direito ou em **ESC**.

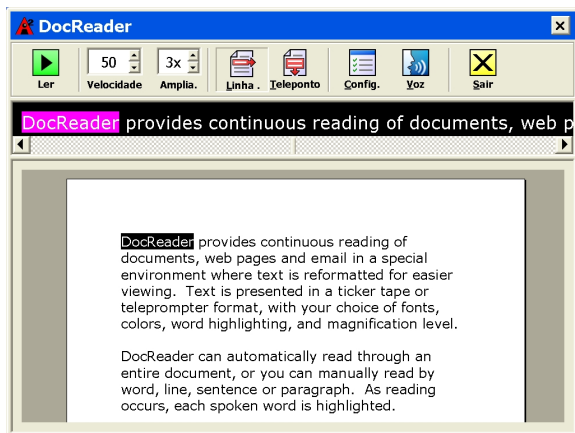
Quando sair do LeitorApl, o cursor fica automaticamente posicionado na última palavra que foi salientada (se aplicável).

Leitor de Documentos - LeitorDoc

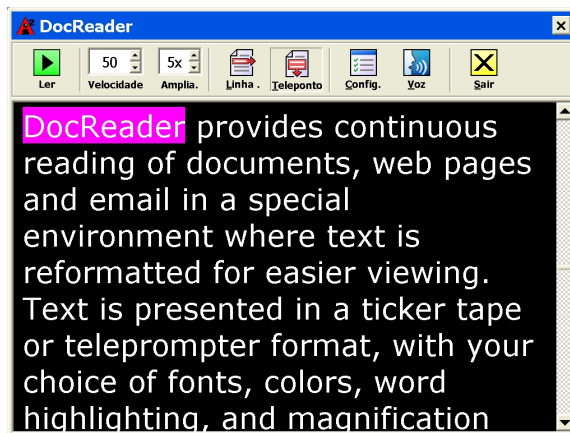
O Leitor de Documentos - LeitorDoc lê documentos, páginas web e emails num ambiente especial, em que o texto é reformatado para uma leitura mais fácil. O texto é apresentado numa só linha (Linha) ou em linhas rearranjadas (Teleponto), com a sua escolha de fontes, cores, salientação de palavra, e nível de ampliação.

Pode ainda escolher as fontes, cores, marcas de seguimento ou o nível de ampliação.

O LeitorDoc pode ler automaticamente através de todo o documento ou pode manualmente ler por palavras, frases ou parágrafos. Conforme se dá a leitura cada palavra é salientada (guia de leitura).



Linha Contínua Reformatada



Texto Reformatado com Guia de Leitura

► Iniciar e trabalhar com o LeitorDoc



1. Abra o documento, página web ou email que pretende ler.
2. Pressione o atalho do LeitorDoc: **ALT + SHIFT + D**,
OU, na Barra de Leitura, clique no botão **LtrDoc**.

*O ecrã LeitorDoc aparece com o texto reformatado, do documento fonte.
Se o documento contiver um cursor activo, a palavra onde está o cursor é salientada, no ecrã LeitorDoc; senão, o LeitorDoc salienta a primeira palavra do ecrã.*

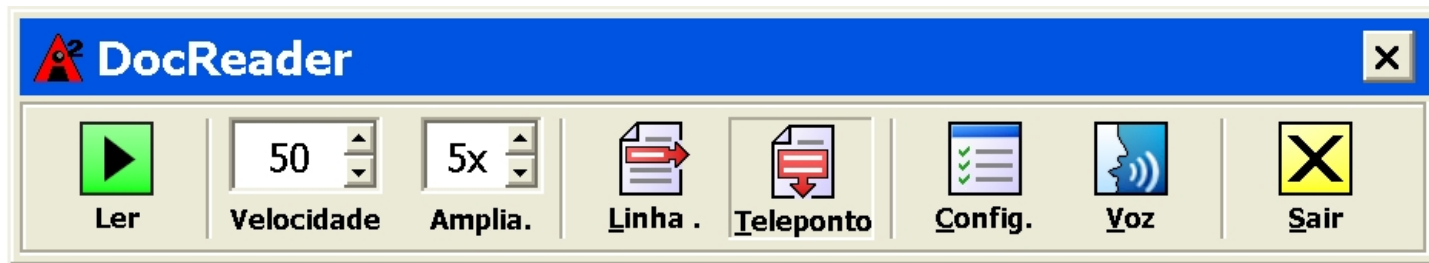
Nota: O botão LeitorDoc é desactivado quando a última aplicação activa não contém texto legível.

3. Para começar e parar automaticamente a leitura, clique no botão Ler/Pausa, **OU** pressione o **ENTER**.
4. Para leitura manual, utilize os comandos de navegação LeitorDoc (consulte "Atalhos LeitorApl e LeitorDoc" na página 56).
5. Para sair do LeitorDoc, clique no botão do lado direito ou em **ESC**.

Quando sair do LeitorDoc, o cursor fica automaticamente posicionado na última palavra que foi salientada (se aplicável).

Leitor de Documentos - LeitorDoc (continuação)

A Barra do LeitorDoc possibilita controlar a operação de LeitorDoc, bem como, aceder às configurações de toda a visualização de texto e guias de leitura.



Barra LeitorDoc







Ler/Pausa	Inicia e pára a leitura na palavra salientada.
Velocidade	Controla a velocidade de leitura do LeitorDoc – em palavras por minuto.
Ampliação	Grau de ampliação do texto reformatado pelo LeitorDoc, de 1x a 36x.
Linha Contínua	Linha única que apresenta o texto lido e que varre horizontalmente (como um filme) sobre a visão geral do documento.
Teleponto	Visão reformatada do texto do documento que passa verticalmente como o texto do teleponto.
Configuração	Abre a caixa de diálogo para mudar as configurações do LeitorDoc.
Voz	Abre a caixa de diálogo para mudar as configurações de voz.
Sair	Sai do LeitorDoc e activa as aplicações fonte.

As zonas de leitura permitem-lhe ler e ouvir instantaneamente locais definidos da janela do programa activo. Por exemplo, a sua base de dados tem uma dúzia de campos de informação. No seu trabalho normal, provavelmente, só está interessado em alguns deles. Com as zonas de leitura, pode instantaneamente ler ou ouvir essas zonas seleccionadas, com uma simples pressão de um atalho.

Pode criar até dez zonas para cada programa. Ao mudar ou abrir de programa, as zonas são definidas e carregadas automaticamente estando sempre prontas a serem chamadas.

Zonas de Leitura (continuação)

A barra das zonas de leitura aparece por cima da zona activa ao chamar uma zona activa. A barra dá-lhe acesso rápido para controlar ou navegar, na zona de leitura.

	
<i>Barra de Zonas de Leitura: Modos de Edição e Navegação</i>	<i>Barra de Zonas de Leitura: Modo Despoletar</i>
	Ler/Pausa/Parar inicia e pára a leitura. Quando o modo de leitura é executado, ficam disponíveis na barra os botões Pausa e Parar. O botão de Pausa aparece no modo despoletar e no modo de navegação, para que possa interromper e retomar a leitura. O botão Parar aparece no modo de edição e a leitura inicia-se sempre na primeira palavra da zona. Atalho: ENTER
	Anterior Activa a zona de leitura anterior. Atalho: SHIFT + TAB
	Próximo Activa próxima zona de leitura. Atalho: TAB
	Fechar Sair do modo de leitura de zonas. Atalho: ESC

► Criar uma Zona de Leitura



1. Abra o programa onde quer graver a zona.
Certifique-se que a janela que quer está activa.
2. Na barra **Leitor**, seleccione **Zonas** ► **Nova**, ou, pressione o atalho Zonas de Leitura: **CTRL + WIN + Z**.

A barra Nova Zona fica activa e são mostradas todas as zonas já definidas, para a aplicação activa.

3. Mova o ponteiro do rato colocando no ecrã a nova zona a definir.
4. Pressione o botão esquerdo do rato, arrastando o rectângulo de selecção, por cima da zona pretendida. Liberte o botão.

Quando terminar o “arrastamento” (slotar o botão do rato) aparece o diálogo de configuração da zona, permitindo-lhe introduzir o nome e seleccionar as opções pretendidas para a zona. Consulte “parâmetros das Zonas de Leitura”, no Manual do Zoomtext ou na Ajuda.

5. Na caixa **Nome da Zona**, escreva um nome descritivo da nova zona.

Quando navegar para o próximo controlo do diálogo, o nome da zona aparece imediatamente na lista de Zonas.

Reading Zones (continued)

6. Na **Zona é relativa a**, seleccione a margem de referência para a posição relativa da zona, em relação à janela activa.
7. Na **Acções da Zona**, seleccione as opções preferidas.
8. Para testar a nova zona, pressione **Despoletar**.
O diálogo Zonas é temporariamente escondido enquanto a zona escolhida é mostrada e/ou lida consoante os parâmetros escolhidos.
9. Para criar zonas adicionais, seleccione **Nova Zona** e repita os passos 4 até 9.
10. Quando terminar a criação e edição das zonas, escolha o botão **Confirmar**.

► Editar uma Zona de Leitura



1. Abra a aplicação que contem a zona de leitura que quer editar.
2. On Na barra **Leitor**, seleccione **Zonas** ► **Editar**, ou, pressione o atalho Editar Zonas de Leitura: **CTRL + WIN + E**.

A barra Editar Zonas fica activa e são mostradas todas as zonas já definidas, para a aplicação activa. A barra zonas de leitura aparece sobre a zona activa.
3. Mova o ponteiro do rato colocando no ecrã a zona desejada, ou clique nos botões **Próximo** ou **Anterior** na barra Leitura de Zonas.
4. Clique dentro da zona pretendida para activar as pégas de redimensionamento e a barra.
5. Para redimensionar a zona, arraste uma das pégas.
6. Para mover a zona, arraste dentro da própria zona.
7. Para testar a leitura da zona, pressione o botão **Ler**.
8. Para mover para outra zona, pressione o número da zona desejada, ou clique nos botões **Próximo** ou **Anterior**.
9. Para editar outra zona, repita os passos 4 até 8.
10. Para sair da barra Editar Zonas, pressione o botão direito ou **ESC**.

► Despoletar uma Zona Leitura Específica



1. Active a aplicação que contem a zona de leitura que quer despoletar.
2. Na barra **Leitor**, seleccione **Zonas** ► **Despoletar**, e seleccione a zona de leitura desejada.

A zona seleccionada é mostrada e/ou lida conforme a parametrização guardada.

Pode, também, despoletar zonas de leitura pelos seguintes métodos:

- Pressione o atalho Lista de Zonas de Leitura: **CTRL + WIN + L**, e seleccione o zona desejada a partir do menu.
- Use os atalhos **Próxima** e **Anterior** zonas de leitura:

Para despoletar ...	Pressione ...
Despoletar Zona 1 ... 10	CTRL + WIN + 1 ... 0
Próxima Zona de Leitura	CTRL + WIN + N
Zona de Leitura Anterior	CTRL + WIN + P

► Navegar por Todas as Zonas de Leitura



1. Abra a aplicação que contem as zonas de leitura em que quer navegar.
2. Na barra **Leitor**, seleccione **Zonas ► Navegar**, ou pressione o atalho Navegar nas Zonas de Leitura: **CTRL + WIN + V**.

O Modo de Navegação fica activo e a barra das Zonas de Leitura aparece por cima da primeira zona activa. É lido o nome e número da zona.
3. Para iniciar e parar a zona de leitura, pressione o botão **Ler/Pausa**.

Nota: Os botões **Ler/Pausa** estão acinzentados quando a nevegação atinge zonas não legíveis.
4. Para navegar para outras zonas, pressione os botões **Próximo** ou **Anterior**.
5. Para sair do Modo de Navegação, seleccione o botão **Sair** da barra. Pode, também, sair clicando no botão do lado direito do rato ou pressionando **ESC**.

Função LerTexto

A função LerTexto permite ler áreas seleccionadas do ecrã com um simples clique ou arrastando com o rato.

Qualquer texto que seja visível no ecrã pode ser lido, mesmo fora da janela activa.

Nota: Apenas não é lido letras sob a forma de desenho.

► Usar a função LerTexto



1. Na Barra de **Leitura**, clique no botão **L**erTexto
OU, pressione a combinação de teclas: **ALT + SHIFT + I**
2. Para falar uma só palavra, clique na palavra.
3. Para falar um bloco de texto, arraste o rato sobre a área de texto.
Assim que soltar o botão do rato, o texto salientado é falado.
4. Para sair da função LerTexto, clique no botão do lado direito ou pressione **ESC**.

Comandos de Leitura de Texto

Os Comandos de leitura de texto permitem-lhe navegar e ler enquanto cria ou escreve documentos (por palavra, linha, frase ou parágrafo). Quando utiliza estes comandos, o cursor move-se de acordo com o comando. Por exemplo, se pressionar o comando “Ler Próxima Frase”, o cursor move-se para o princípio do texto da próxima frase e toda a frase é lida. A tabela seguinte apresenta a lista dos comandos de leitura de texto.

Nota: NumLock tem que estar desactivado para chamar comandos do ZoomText, que utilizem o teclado numérico (TECLADONUM)

Comandos de Leitura de Texto	Teclas
Lê Caracter Anterior	ESQUERDA
Lê Caracter Corrente ♦	TECLADONUM 5
Lê Próximo Caracter	DIREITA
Lê Palavra Anterior	CTRL + ESQUERDA
Lê Palavra Corrente ♦♦	CTRL + TECLADONUM 5
Lê Próxima Palavra	CTRL + DIREITA
Lê Frase Anterior	CTRL + WIN + ESQUERDA
Lê Frase Corrente	CTRL + WIN + TECLADONUM 5
Lê Próxima Frase	CTRL + WIN + DIREITA

Comandos de Leitura de Texto (continuação)

Comandos de Leitura de Texto (cont.)	Teclas
Lê Linha Anterior ♦♦♦	CIMA
Lê Linha Corrente	SHIFT + TECLADONUM 5
Lê Próxima Linha ♦♦♦	BAIXO
Lê Parágrafo Anterior	CTRL + CIMA
Lê Parágrafo Corrente	CTRL + SHIFT + TECLADONUM 5
Lê Próximo Parágrafo	CTRL + BAIXO

- ♦ Se carregar duas vezes no comando “Ler Caracter Corrente” os caracteres são lidos foneticamente (“Alpha, Bravo, Charlie...”)
 - ♦♦ Se carregar repetidamente no comando “Ler Palavra Corrente”, obtém:
 - 1ª Pressão: lê a palavra
 - 2ª Pressão: soletra a palavra
 - 3ª Pressão: soletra a palavra foneticamente (“Alpha, Bravo, Charlie...”)
- Nota:** As chamadas repetidas devem ocorrer dentro de dois segundos.
- ♦♦♦ Este comando lê a palavra corrente ou a linha inteira de acordo com as escolhas definidas no menu do ZoomText: **L**eitor ► **L**eitura do **P**rograma....

Os Atalhos são combinações de teclas que executam funções do ZoomText, sem ter que activar a janela de utilizador do ZoomText. Existem Atalhos para quase todas as funções do ZoomText, permitindo-lhe controlar o ZoomText enquanto trabalha com outro programa activo.

Alguns pontos interessantes sobre os Atalhos do ZoomText:

- Cada Atalho pode ser modificado ou desactivado, eliminando conflitos com outros programas.
- Tanto as teclas como os botões do rato podem ser usados para definir Atalhos.
- Cada Atalho tem que ser único.

Cada Atalho consiste em uma ou mais tecla conjunta e uma tecla primária. As teclas conjuntas consistem em qualquer combinação de **ALT**, **CTRL**, **SHIFT**, **CAPS LOCK** ou a tecla **Windows**. A tecla primária pode ser qualquer outra tecla ou um botão do rato.

► **Alterar a configuração dos atalhos**

1. No Menu do ZoomText, escolha **C**onfiguração ► **A**talhos...
2. Seleccione o **Grupo** e o **Comando** de **Atalho** desejado.
3. Ajuste a combinação de atalho como desejado.
4. Repita os passos 2 e 3 para cada atalho que pretende modificar.
5. Clique no botão **OK**.

Atalhos LeitorApl e do LeitorDoc

Comandos Gerais	Teclas
Iniciar LeitorApl	ALT + SHIFT + A
Iniciar LeitorDoc	ALT + SHIFT + D
Alternar Leitura (Ler/Pausa)	ENTER
Aumentar Ampliação	ALT + TECLADONUM MAIS
Diminuir Ampliação	ALT + TECLADONUM MENOS
Aumentar Velocidade de Leitura	CTRL + TECLADONUM MAIS
Diminuir Velocidade de Leitura	CTRL + TECLADONUM MENOS
Silêncio	CTRL
Sair	ESC

Atalhos LeitorApl e do LeitorDoc (continuação)

Comandos de Navegação	Teclas
Lê Palavra Anterior	CTRL + ESQUERDA, OU ESQUERDA
Lê Palavra Corrente ♦	CTRL + TECLADONUM 5, OU ESPAÇO
Lê Próxima Palavra	CTRL + DIREITA, OU DIREITA
Lê Palavra a Cima	CIMA
Lê Palavra a Baixo	BAIXO
Lê Frase Anterior	CTRL + WIN + ESQUERDA
Lê Frase Corrente	CTRL + WIN + TECLADONUM 5
Lê Frase Palavra	CTRL + WIN + DIREITA
Lê Parágrafo Anterior	CTRL + CIMA
Lê Parágrafo Corrente	CTRL + SHIFT + TECLADONUM 5
Lê Próximo Parágrafo	CTRL + BAIXO
Lê Primeira Palavra da Linha	HOME
Lê Última Palavra da Linha	END
Página a Cima	PAGE UP
Página a Baixo	PAGE DOWN

Atalhos LeitorApl e do LeitorDoc (continuação)

Comandos de Navegação (cont.)	Teclas
Princípio do Documento	CTRL + HOME
Fim do Documento	CTRL + END
Próximo Link	TAB
Link Anterior	SHIFT + TAB
Chamar Link	CTRL + ENTER

- ♦ Se carregar repetidamente no comando “Ler Palavra Corrente”, obtém:
 - 1ª Pressão: lê a palavra
 - 2ª Pressão: soletra a palavra
 - 3ª Pressão: soletra a palavra foneticamente ("Alpha, Bravo, Charlie...")
- Nota:** As chamadas repetidas devem ocorrer dentro de dois segundos.

Atalhos Carregamento de Configuração

Comandos	Teclas
Carregar Configuração 1... 0	ALT + SHIFT + 1 ... 0

Atalhos para o Ecrã de Boas-Vindas do Windows Vista

Comandos	Teclas
Suporte de Boas-Vindas Ligado	ALT + INSERT
Suporte de Boas-Vindas desligado	ALT + DELETE
Aumentar a Ampliação	ALT + NUMPAD PLUS
Diminuir a Ampliação	ALT + NUMPAD MINUS
Inversão de Cor Ligado/Desligado	CTRL + SHIFT + C
Voz Ligado/Desligado	ALT + SHIFT + S

Atalhos Ampliação

Comandos	Teclas
Aumentar Ampliação	ALT + TECLADONUM MAIS
Diminuir Ampliação	ALT + TECLADONUM MENOS

Atalhos Barra de Ampliação

Comandos	Teclas
Tipo de Janela	CTRL + SHIFT + Z
Função Ajustar Janela	CTRL + SHIFT + A
Duplo Monitor Ligado/Desligado	WINDOWS + SHIFT + D
Vistas de Duplo Monitor	WINDOWS + SHIFT + Z
Função Congelar	CTRL + SHIFT + N
Congelar Janela Activo/Desactivo	CTRL + SHIFT + E
Modo de Reposicionamento do Zoom A/D	CTRL + SHIFT + V
Opções de Cores Activo/Desactivo	CTRL + SHIFT + C
Opções de Ponteiro Activo/Desactivo	CTRL + SHIFT + P
Opções de Cursor Activo/Desactivo	CTRL + SHIFT + R
Optimização do Foco Ligado/Desligado	CTRL + SHIFT + O
Optimizações de Fonte Activo/Desactivo	CTRL + SHIFT + F
Procurar no Ambiente de Trabalho	CTRL + SHIFT + D
Procurar na Internet	CTRL + SHIFT + W
Procurar Texto	CTRL + SHIFT + T

Atalhos Vários

Comandos	Teclas
Localizador Activo/Desactivo	CTRL + SHIFT + L
Modo de Reposicionamento do Zoom A/D	CTRL + SHIFT + V
Desloca Rato para a Janela	CTRL + SHIFT + B
Desloca Janela para o Rato	CTRL + SHIFT + Y
Passa Através (seguido do atalho desejado)	ALT + PAUSE
AHOI Activo/Desactivo	CTRL + ALT + SHIFT + A
Relatório AHOI	CTRL + ALT + SHIFT + S
Capturar Ecrã Activo/Desactivo	CTRL + ALT + SHIFT + C
Detecção do Cursor	CTRL + ALT + SHIFT + D
MSSAA Activo/Desactivo	CTRL + ALT + SHIFT + M
Detecção de Saliências	CTRL + ALT + SHIFT + H
Seguimento Activo/Desactivo	CTRL + ALT + SHIFT + T
Actualizar Modelo de Ecrã	CTRL + ALT + SHIFT + U

Atalhos Barra de Leitura

Comandos	Teclas
Voz Activo/Desactivo	ALT + SHIFT + S
Aumentar Velocidade da Voz	CTRL + TECLADONUM MAIS
Diminuir Velocidade da Voz	CTRL + TECLADONUM MENOS
Modo Leitura ao Escrever	ALT + SHIFT + T
Modo Ler Rato	ALT + SHIFT + M
Nível de Verbosidade	ALT + SHIFT + V
Iniciar LeitorApl	ALT + SHIFT + A
Iniciar LeitorDoc	ALT + SHIFT + D
Função LerTexto	ALT + SHIFT + I

Atalhos das Zonas de Leitura *(somente Ampliador/Leitor de Ecrã)*

Comandos	Teclas
Despoletar Zona 1 ... 10	CTRL + WIN + 1 ... 0
Próxima Zona de Leitura	CTRL + WIN + N
Zona de Leitura Anterior	CTRL + WIN + P
Lista das Zonas de Leitura	CTRL + WIN + L
Navegar nas Zonas de Leitura	CTRL + WIN + V
Nova Zona de Leitura	CTRL + WIN + Z
Editar Zonas de Leitura	CTRL + WIN + E

Atalhos Leitor de Ecrã

Comandos	Teclas
Lê Título da Janela	CTRL + WIN + W
Lê Separador de Diálogos	CTRL + WIN + T
Lê Mensagem do Diálogo	CTRL + WIN + M
Lê Focus	CTRL + WIN + F
Lê Botão por Defeito	CTRL + WIN + B
Lê Nome do Grupo	CTRL + WIN + G
Lê Barra de Estado	CTRL + WIN + X
Lê Tudo	CTRL + WIN + A
Lê o Texto Seleccionado	CTRL + WIN + S
Lê o Título da Linha de Células	CTRL + WIN + R
Lê o Título da Coluna de Células	CTRL + WIN + K
Lê a Fórmula da Célula	CTRL + WIN + O
Lê o Comentário da Célula	CTRL + WIN + C

Atalhos do Leitor de Ecrã

Comandos	Teclas
Lê Horas/Minutos Correntes	CTRL + WIN + I
Lê Data Corrente	CTRL + WIN + Y
Ler ClipBoard	ALT + SHIFT + C
Silêncio	ALT + SHIFT + Q, OU CTRL
Mudar Processador de Voz	ALT + SHIFT + E

Atalhos da Janela do Utilizador do ZoomText

Comandos	Teclas
Activar ZoomText	ALT + INS
Desactivar ZoomText	ALT + DEL
Mostrar Janela do Utilizador do ZoomText	CTRL + SHIFT + U
Função Ajuda	CTRL + SHIFT + H

Atalhos de Varrimento

Comandos	Teclas
Deslocamento para Cima	ALT + CIMA
Deslocamento para Baixo	ALT + BAIXO
Deslocamento para a Esquerda	ALT + ESQUERDA
Deslocamento para a Direita	ALT + DIREITA
Salto para Cima	ALT + PAGEUP
Salto para Baixo	ALT + PAGEDOWN
Salto para a Esquerda	ALT + HOME
Salto para a Direita	ALT + END
Salto para o Centro	ALT + TECLADONUM 5
Guardar Vista	ALT + TECLADONUM /
Restaurar Vista	ALT + TECLADONUM *

Todos os parâmetros do ZoomText podem ser guardados e restaurados, usando Ficheiros de Configuração. Os Ficheiros de Configuração controlam todas as características do ZoomText, incluindo nível de ampliação, tipo de janela ampliada, opções de ecrã, opções de leitura e atalhos definidos por si. Pode gravar tantos Ficheiros de Configuração quantos os que quiser, permitindo-lhe criar e usar ficheiros típicos para cada tipo de utilização que pretender, e chamá-los quando quiser.

► Gravar configurações para um ficheiro de configuração

1. Coloque todas as opções do ZoomText a seu gosto.
2. No menu do ZoomText, escolha **F**icheiro ► **G**ravar Configuração...
Aparece a caixa de diálogo “Gravar Configuração” mostrando os ficheiros de configuração existentes.
3. Escreva o nome do ficheiro na caixa: **N**ome do Ficheiro.
4. Clique no botão **OK**.

► Carregar configuração dum ficheiro de configuração

1. No menu do ZoomText, escolha **F**icheiro ► **A**brir Configuração...
Aparece a caixa de diálogo “Abrir Configuração” mostrando os ficheiros de configuração existentes.
2. Seleccione o ficheiro de configuração pretendido.
3. Clique no botão **A**brir.

Configuração por Defeito

Quando inicia o ZoomText, o ficheiro de configuração por defeito Zt8.zxc, é automaticamente carregado. Este ficheiro contém todos os parâmetros por defeito, realizáveis pelo ZoomText. Pode também, criar a sua própria configuração por defeito, que será carregada cada vez que o ZoomText for iniciado. Não se preocupe com os parâmetros por defeito, originais – estes podem ser facilmente recuperados.

► Gravar uma configuração por defeito a seu gosto

1. Coloque todos os parâmetros que quiser a seu gosto.
2. No menu do ZoomText, escolha **F**icheiro ► **G**ravar **C**omo **P**redefinição.
3. Escolha **S**im para substituir os dados presentes na configuração por defeito actual.

► Restaurar o ficheiro original de configuração por defeito

1. No menu do ZoomText, escolha **F**icheiro ► **R**estaurar **P**redefinição.
2. Escolha **S**im para restaurar a configuração por defeito.

Dentro de cada configuração do ZoomText, pode definir configurações pessoais para cada aplicação/programa em uso. Por exemplo, O ZoomText pode mostrar-lhe a Internet com uma determinada ampliação e o processador de texto Word com outra ampliação. Quando estes programas ficam activos, as configurações do ZoomText são automaticamente aplicadas. Os programas que não tenham uma configuração específica atribuída, são mostrados e lidos de acordo com o ficheiro de configuração activo

► **Definir e Guardar Configurações para Programas**

1. Abra o programa onde quer definir configurações.
2. Chame a janela do utilizador do ZoomText e seleccione a configuração que quer usar nesse programa.
3. No menu **F**icheiro, escolha **G**uardar Configurações para Programas...
Um diálogo pede-lhe para guardar as configurações do programa.
4. Pressione o botão **S**im para guardar as configurações do programa.

Configurações para Programas (continuação)

Em qualquer altura, pode desactivar ou apagar as configurações específicas do programa. As configurações desactivas continuam guardadas pelo Zoomtext e pode ser activadas quando entender necessário. As configurações apagadas são removidas do seu sistema.

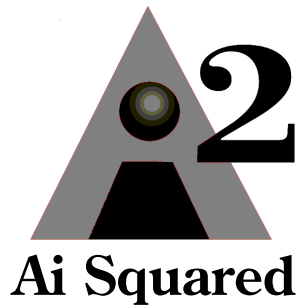
► Desactivar ou Apagar Configurações para Programas

1. No menu **F**icheiro do ZoomText, Escolha **G**erir Configurações para **P**rogramas...
2. Para desactivar configurações de programas, desselecione a caixa de verificação corresponde ao programa.
3. Para apagar configurações, selecione as configurações pretendidas e pressione **A**pagar **S**eleccionadas.
4. Pressione o botão **C**onfirmar.

A função de scripts do ZoomText permite-lhe configurar o comportamento do ZoomText e outras aplicações, oferecendo-lhe mais informações visuais e auditivas, bem como a automação das tarefas. Os Scripts permitem-lhe trabalhar com eficiência e velocidade melhoradas.

Algumas das muitas coisas que podemos fazer com os scripts do ZoomText são: anunciar automaticamente campos numa base de dados ou numa folha de cálculo, novos itens de email, novo texto que chega numa janela de conversação, e mais descrições minuciosas de controlos e dados de aplicação.

Para saber mais sobre Scripts do ZoomText, veja "*Scripts do ZoomText*" no sistema de ajuda do ZoomText online.



Phone: (802) 362-3612

Fax: (802) 362-1670

Email: sales@aisquared.com
support@aisquared.com

Mail: P.O. Box 669
Manchester Center, VT 05255 USA

www.aisquared.com