



ZoomText

Hurtigreferanse

version
9.1

Velkommen til ZoomText 9.1	2	Verktøylinjen for Skjermleser	33
Systemkrav	3	Slå av og på tale.....	34
Installere ZoomText.....	4	Talehastighet.....	35
Aktivere ZoomText 9.1	5	Innstillinger for syntese	36
Oppstart av ZoomText	7	Skrive-ekko	37
ZoomText Brukergrensesnitt.....	8	Mus-ekko.....	38
Aktiver og deaktivert ZoomText	9	Ordmengde.....	39
Verktøylinjen for Forstørrer	11	AppReader	40
Stille inn forstørrelsen.....	12	DocReader	42
Velge type forstørret vindu	13	Lesesoner.....	45
Innstilling av forstørret vindu.....	15	SpeakIt-verktøyet.....	52
Bruke Frysvinduet	16	Lese-tekst-kommandoer	53
Bruk av Vis-modus	17	Hurtigtaster	55
Dobbel Skjermstøtte.....	18	Konfigurasjonsfiler	67
Fargeinnstillinger	18	Standard konfigurasjonen	68
Pekerforsterkning.....	19	Innstillinger for programmer	69
Markørforsterkning	20	ZoomText Scripting	71
Fokusforsterkning	24		
Skriftforsterkning	25		
Skrivebordssøk, Nettsidesøk og Tekstsøk hjelper	27		
Jevn panorering	31		

Velkommen til ZoomText 9.1

ZoomText 9.1 gjør datamaskinen tilgjengelig for personer med synshemninger.

ZoomText benytter skjermforstørrelse og skjermavlesing. Dette gjør det mulig å se og høre alt på dataskjermen. Dette gir full tilgjengelighet til applikasjoner, dokumenter, e-post og Internett.

ZoomText 9.1 finnes i to utgaver:

Forstørrer - skjermforstørrelsesprogram

Forstørrer/Skjermlerer - integrert forstørrelse og skjermlerer

Denne hurtigreferansen gir deg nyttig informasjon om installasjon og viktige funksjoner i ZoomText Forstørrer og ZoomText Forstørrer/Skjermlerer. Funksjoner som benytter skjermavlesing og tale finnes kun i ZoomText Forstørrer/Skjermlerer.

Merk: Dette skrevet beskriver ikke alle funksjoner i ZoomText 9.1. Det er heller ikke meningen at dette skal erstatte en komplett referanse. Komplette informasjon om bruken av ZoomText finner du i brukerveiledningen og i programmets hjelpesystem. For å starte ZoomText hjelp velg **Hjelp** ► **ZoomText Hjelp** i ZoomText menylinje.

For å kunne bruke ZoomText 9.1 må din datamaskinen være satt opp slik:

- 450 MHz Pentium ® III prosessor eller likeverdig
1.5 GHz for Windows Vista
- Et av de følgende operativsystemer:
 - Windows Vista
 - Windows XP
 - Windows 2000
- Internet Explorer 5.0 eller nyere
- Minimum 256 MB RAM
Minimum 1 GB nødvendig for Windows Vista
- Minimum 25 MB ledig plass på harddisken
(ytterligere 60 MB trengs hvis du vil installere NeoSpeech)
- Lydkort (gjelder kun *Forstørrer/Skjermleser*)

Installasjon av ZoomText

Installasjonen vil starte automatisk når du setter inn installasjons-CD-en til ZoomText. Følg instruksjonene på skjermen for å gjennomføre en komplett installasjon.

► Hvis installasjonen ikke starter automatisk

1. Klikk på Windows **Start** knapp og velg **Kjør...**
2. Klikk **Bla gjennom..** og åpne din CD-ROM stasjon.
3. Velg **Install** og klikk på **Åpne**.
4. Klikk **OK** i dialogboksen **Kjør**.

► Avinstallere ZoomText

1. Forsikre deg om at ZoomText ikke kjører.
2. På **Start**-menyen: velg **Programmer ► ZoomText 9.1 ► Uninstall ZoomText 9.1**.
3. Følg instruksjonene på skjermen.

Installere ZoomText i Windows Vista, XP og 2000

Når du kjører Setup i Windows Vista, Windows XP eller Windows 2000, vil installasjonsprogrammet installere systemkomponenter. For at dette skal kunne skje må du ha administratorrettigheter på maskinen der programmet installeres. Hvis du ikke har disse privilegier, må du kontakte din nettverkadministrator før du kan gå videre.

ZoomText 9.1 inneholder teknologi for produktaktivering. Dette er laget for å hindre uautorisert bruk av ZoomText, uten å utsette lovlidige brukere av programmet for ulemper. Produktaktivering er en enkel og anonymisert prosess som kun tar noen få sekunder å gjennomføre via Internet.

Etter installasjonen av ZoomText har du inntil 60 dager på deg før produktet skal være aktivert. Inntil du har gjort dette vil ZoomText kjøre som en utprøvningsversjon. Du kan aktivere straks eller når som helst i løpet av de 60 dagene. Alle funksjoner vil være tilgjengelige i utprøvningsperioden. Når perioden er over, må ZoomText aktiveres for å kunne fungere.

Forberede aktivering av ZoomText

For å aktivere ZoomText 9.1 trenger du ZoomText 9.1 serienummer som du fikk da du kjøpte programmet. Hvis du har kjøpt en oppgradering, trenger du også serienummeret til den gamle utgaven av ZoomText (versjon 9.0 eller tidligere), hvis ikke den gamle versjonen er installert på maskinen din. Serienummerene kan du finne blant materialet som ble levert sammen med programmet. Se nærmere beskrivelse under: Konvolutten som inneholdt installasjons CD-en, registreringskortet, toppen av esken og på baksiden av brukerveiledningen til ZoomText.

Aktiveres ZoomText 9.1 (fortsetter)

Hver gang du starter ZoomText under utprøvningsperioden på 60 dager vil "Veiviseren for aktivering" starte automatisk. Veiviseren gir deg følgende valg:

- **Valg 1: Jeg har et serienummer, og jeg vil aktivere ZoomText.**

Velg dette hvis du har kjøpt ZoomText og er klar til å aktivere programmet. Veiviseren vil hjelpe deg gjennom aktiveringsprosessen.

- **Valg 2: Jeg vil kjøpe ZoomText.**

Velg dette hvis du er klar til å kjøpe et ZoomText produkt. Veiviseren gir informasjon om hvordan kjøpe ZoomText.

- **Valg 3: Jeg vil prøve ZoomText.**

Velg dette hvis du vil prøve ZoomText. Utprøvningsmodus gjør det mulig å bruke ZoomText i inntil 60 dager. Når perioden er utløpt, må du aktivere ZoomText for å kunne bruke det videre.

Komplett informasjon om aktivering av ZoomText finner du i brukerveiledningen under kapittelet "Aktivere ZoomText 9.1" og i programmets hjelpesystem.

Etter at ZoomText er installert på datamaskinen din, kan programmet startes på en av de følgende måtene:

- Dobbeltklikk på **ZoomText 9.1-ikonet** på Skrivebordet.
- På Startmenyen i Windows, velg **P**rogrammer ► **Z**oomText 9.1 ► **Z**oomText 9.1.

Når ZoomText starter endres skjermbildet til et forstørret bilde av den normale skjermvisningen. Når du beveger musen, skriver inn tekst og navigerer i programmer, vil det forstørrede bilde flytte på seg automatisk for å vise området med aktivitet.

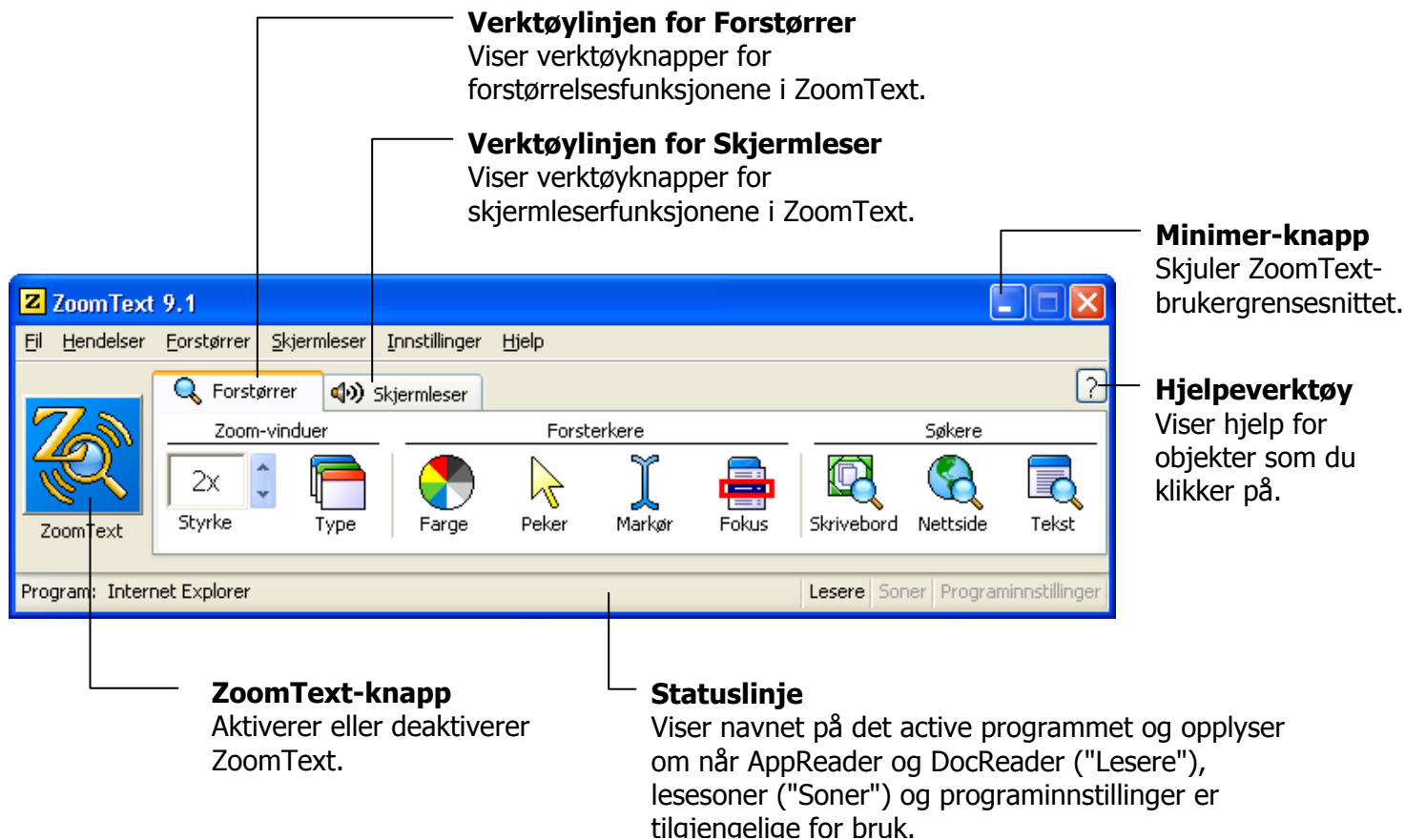
Hvis du har installert ZoomText Forstørrer/Skjermleser, vil ZoomText lese høyt tekst og dine menyvalg mens du arbeider med dokumenter og applikasjoner. Alle Windows program vil virke som normalt mens ZoomText kjører.

► **Avslutte ZoomText**

Gå til **F**il menyen og velg **A**vslutt.

ZoomText Brukergrensesnitt

I det du starter ZoomText åpnes programmets brukergrensesnitt. I dette vinduet finnes alle kontrollene til ZoomText. Funksjoner knyttet til forstørrelse og skjermavlesing er gruppert i separate verktøylinjer og dialogbokser.



Brukergrensesnittet kan minimeres (gjemmes) og gjenopprettes (hentes fram) uten at dette påvirker bruken av ZoomText.

► **Minimere ZoomText**

Gjør èn av følgende:

- Klikk minimèr-knappen på ZoomText tittellinje.
- Trykk **ESC** mens ZoomText brukergrensesnittet er aktivt.

► **Gjenopprette ZoomText**

Gjør èn av følgende:

- Klikk på **ZoomText 9.1**-knappen på oppgavelinjen.
- Trykk hurtigtasten for Vis brukergrensesnitt: **CTRL + SHIFT + U**.

Aktiver og deaktiver ZoomText

Skjermavlesing og forstørrelse starter automatisk når ZoomText kjører på din datamaskin. Du kan aktivere og deaktivere ZoomText når som helst uten å avslutte programmet. Når ZoomText er deaktivert vil skjermen gå til normal visning (uforstørret) og all tale vil stoppe.

► **Aktivere ZoomText**

Gjør èn av følgende:

- Klikk på **ZoomText** knappen i ZoomText brukergrensesnitt.
- Trykk hurtigtasten for Aktiver: **ALT + INSERT**.

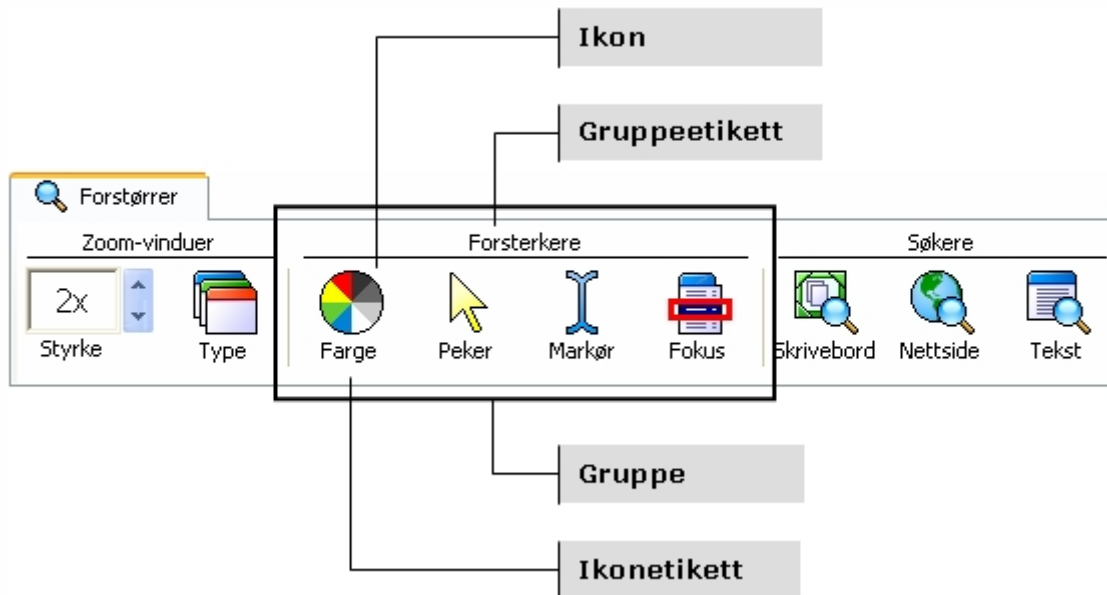
► **Deaktivere ZoomText**

Gjør èn av følgende:

- Klikk på **ZoomText** knappen i ZoomText brukergrensesnitt.
- Trykk tastekombinasjonen for å deaktivere ZoomText: **ALT + DELETE**.

Verktøylinjen Forstørrer

Verktøylinjen gir hurtig tilgang til forstørrelsesfunksjonene i ZoomText. Knappene på raden har et ikon og en etikett for enkel identifikasjon. Mange av disse knappene har innbygde menyer som gir rask tilgang til de mest brukte innstillingene. Beslektede knapper er satt sammen i grupper og er merket med en lenke som åpner dialogboksen som er knyttet til dem. Funksjoner knyttet til denne verktøylinjen er beskrevet på sidene 11 til 32.



Stille inn forstørrelsen

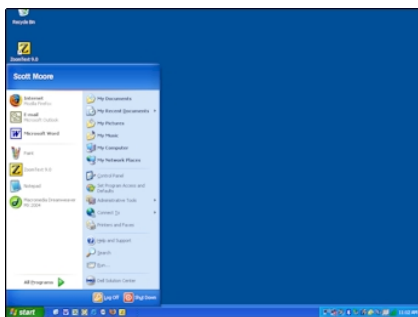
ZoomText gir deg et stort spekter av forstørrelsesnivåer opp til 36x. Nivåene inkluderer: 1x til 8x med steg på 1, 10x til 16x med steg på 2 og mellomnivåene 1.25x, 1.5x og 1.75x.

► Endre grad av forstørrelse

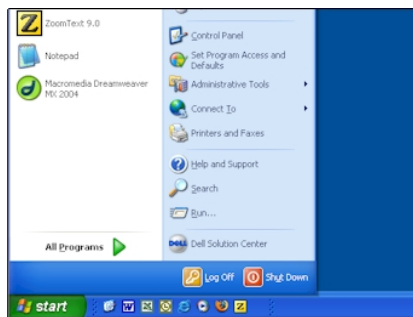


Klikk på opp- eller ned-pilene i spinn-boksen merket **Styrke** på verktøylinjen for **Forstørrer**, eller bruk hurtigtastene:

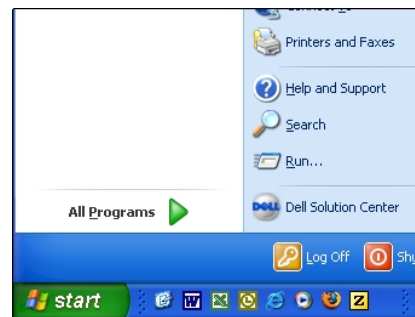
For å...	Trykk...
Øke forstørrelsen	ALT + NUMPAD PLUS
Minske forstørrelse	ALT + NUMPAD MINUS



1x Normalvisning



2x Visning



3x Visning

ZoomText gir deg 8 ulike typer zoom-vinduer: Fullt, Overlegg, Linse, Linje og fire faste posisjoner. Hver av disse vinduene tilbyr en unik måte å vise innholdet på skjermen på. Du kan til enhver tid endre vindustype for å løse en spesiell utfordring eller se på et annet programmiljø.

► Velge et zoom-vindu



Type

Velg **Type** på verktøylinjen for **Forstørret**. Velg deretter det zoom-vinduet du ønsker å bruke.

Du kan veksle mellom de forskjellige zoom-vinduene ved å trykke **. CTRL + SHIFT + Z.**

Velge forstørret vindu (fortsetter)

Ulike typer Zoom-vinduer

Full viser et forstørret vindu som dekker hele skjermflaten



Full

Overlegg viser et forstørret vindu som kan endres til å oppta en valgfri del av skjermen.



Overlegg

Linse viser et forstørrelsesglass som fremstiller en forstørret utgave av det som er under vinduet. Linse følger automatisk musbevegelser, skrivemerket i f. eks et tekstbehandlingsprogram og navigasjon i en applikasjon.



Linse

Linje beveger seg opp og ned på skjermen som en forstørrende linjal, mens den viser innholdet som ligger direkte under den. Linjen beveger seg automatisk når du beveger musepekeren, skriver inn tekst eller navigerer i programmene dine.



Linje

Plassert deler skjermen i to, og viser et forstørret bilde i den ene halvdelen og en uforstørret bilde i den andre. Den forstørrede delen kan plasseres mot en valgfri kant av skjermen topp, bunn, venstre eller høyre.



Topp



Bunn



Venstre



Høyre

Det forstørrede vinduet kan endres og/eller flyttes til en valgfri del av skjermen (gjelder ikke full zoom) .

► **Flytte og endre størrelse på det forstørrede vindu**

1. I verktøyraden **F**orstørrer, velg **T**ype ► **S**till inn

Verktøyet Innstill blir aktivert og håndtak for å endre størrelse vises på rammen til zoom-vinduet.

2. Dra i et valgfritt håndtak for å ende størrelsen på vinduet.
3. Klikk å dra med musen inne i vinduet for å flytte på det.
4. Hold nede **CTRL** tasten mens du klikker og drar med musen i det forstørrede vinduet for å se mer av innholdet i vinduet.
5. Avslutt innstill med å trykke **ESC**.

Bruke Frysvinduet

Med frysvinduet kan du se informasjonen som befinner seg på ett sted, samtidig som du ser og redigerer informasjon på et annet sted på skjermen. Frysvinduet ligger over full zoom-vinduet og viser området du har valgt. Vinduet med full forstørrelse vil fortsatt kunne vise hele skjermbildet.

► Slå på Frysvindu

1. Sett zoom-vindu til **Full**.
2. I vertøyraden **Forstørrer**, velg **Type ► Frys ► Ny**
3. Flytt muspekeren slik at du ser den i det området du ønsker å fryse.
4. Klikk og dra for å ramme inn ønsket område.

Frysvinduet dukker opp med håndtak for endring av størrelse.

5. Dra i håndtakene for å endre størrelse. Flytt vinduet ved å klikke og dra inne i vinduet med musen. Hold nede **CTRL** og klikk og dra med musen inne i vindusområdet for å se mer av innholdet.
6. Trykk **ESC** for å avslutte Frysverktøyet.

► Å slå av og på Frysvindu

Velg **Frys ► Aktiver** (eller **Deaktiver**).

Vis-modus framstiller det uforstørrede skjermbilde med en søker som viser hvilket område av skjermen som forstørres etter at man går ut av Vis-modus. Når Vis er aktiv blir forstørrelsen slått av og visningssøkeren dukker opp i den normale skjermvisningen. Ved å flytte visningssøkeren kan du velge et nytt område.

► Bruke vis-modus

1. Klikk på **Vis** knappen i verktøylinjen **F**orstørrer.

Forstørrelsen blir foreløpig slått av og visningssøkeren dukker opp.

2. Flytt pekeren til det ønskede skjermområde.
3. Kikk for å zoome inn i det området.

Forstørring aktiveres igjen og det valgte område vises.

Visningssøkeren kan konfigureres i forskjellige former og farger. Visningssøkeren kan også aktiveres i den uforstørrede delen av visningstypene Overlegg og Plassert.

► Endre på visningssøkeren

1. Gå til **F**orstørrer-menyen og velg **V**isningssøker...
2. Velg de ønskede innstillinger.
3. Klikk **OK**.

Dobbel Skjermstøtte

Når man bruker en datamaskin med støtte for 2 skjermer, gir ZoomText deg muligheten til å bruke den primære og den sekundære skjermen for å doble bredden av den forstørrede visningen (utvidet skrivebord), fordoble den forstørrede visningen (klone), eller ha en skjerm forstørret og en annen skjerm med uforstørret visning. ZoomText's støtte for 2 skjermer gir en bedre produktivitet og komfort for enkelte brukere.

Maskinvarekrav til "Dobbel Skjermstøtte"

For å bruke "ZoomText's dobbel skjermstøtte" må din datamaskin ha følgende krav:

- Windows Vista eller Windows XP
- En stasjonær eller bærbar datamaskin med mulighet for 2 eller flere skjermer
- 2 dataskjermer, enten LCD eller CRT

NB: For best visning i "Utvidet skrivebord" anbefaler vi at man bruker 2 like dataskjermer, med samme størrelse.



Utvidet skrivebord utvider ZoomText's forstørrede visning til 2 skjermer. Dette gjør at du dobler den informasjonen på skjermen, noe som gjør at du ikke trenger å bevege deg så mye rundt, men som gir deg mulighet til å jobbe raskere.



Klone visning viser samme forstørrede bilde på den primære og den sekundære skjermen. Dette kan være greit når to eller flere brukere har behov for å se den same forstørrede visningen, men som ikke er plassert slik at de kan bruke en enkelt skjerm.



Primær med 1x viser en forstørret visning på din primære skjerm og en uforstørret visning på din sekundære skjerm. Dette kan være veldig hendig hvis en synshemmt bruker og en normalt seende skal dele informasjon på skjermen. Den svaksynte får alt presentert i sin ønskede forstørrelse, men den andre personen får alt opp på skjermen som om det ikke var forstøringsprogram aktivt.

Dobbel Skjermstøtte (fortsetter)

Første gang du starter ZoomText, vil programmet automatisk oppdage de to skjermene du har tilkoblet, og spore om du vil aktivere denne funksjonen. Hvis du velger "Ja", aktiverer ZoomText denne funksjonen til "Utvidet skrivebord" visning. Dette kan du når som helst endre, enten å slå den av, eller endre måten du vil at ZoomText skal presentere det på.

► **For å aktivere og deaktivere dobbel skjermstøtte funksjonen**



Under Forstørrer verktøyslinjen, velg **Type ► Dobbel Skjermstøtte ► Aktiver** (eller **Deaktiver**), eller, bruk hurtigtasten: **WINDOWS + SHIFT + D**.

► **For å velge en Dobbel Skjermstøtte visning**



Under **Forstørrer** verktøyslinjen, velg **Type ► Dobbel Skjermstøtte**, og velg så ønsket skjermvisning.

Du kan bla gjennom de forskjellige visningstypene ved å bruke hurtigtasten: **WINDOWS + SHIFT + Z**.

Ved å endre fargene kan tekst og grafikk bli tydeligere, skjermbildet kan bli lettere å se på og man kan gjøre det mindre anstrengende å se på skjermen. Fargeopsjonene inneholder et sett med filtereffekter for endring av farger, kontrast og lysstyrke. Du kan velge fra et utvalg av forhåndsinnstillinger eller konfigurere dine egne spesialinnstillinger.

► Velge en forhåndsinnstilling



Farge

På Verktøylinjen for forstørrelse, velg **Farge** ► **Oppsett**, og det ønskede fargeoppsettet.

► Lage egne fargeinnstillinger

1. Velg **F**argeinnstillinger... på **F**orstørrer-menyen.
2. Velg **E**gentilpasset...
3. Gjør de fargevalg du ønsker.
4. Klikk OK.

Merk: Fargeforsterkning kan slås av og på ved å bruke denne hurtigtasten:
CTRL + SHIFT + C.

Pekerforsterkning

Ved å endre innstillingene for peker kan man gjøre det enklere å oppdage og følge musepekeren. Du kan velge størrelse og farge på pekeren og aktivere en markør som viser tydeligere hvor musepekeren befinner seg på skjermen. Du kan velge fra et sett med forhåndsinnstillinger, eller du kan konfigurere ditt eget skreddersydde oppsett.

► **Å velge et ferdig oppsett for peker**



Peker

Velg **P**eker ► **O**ppsett på verktøylinjen **F**orstørrer. Velg det oppsettet du ønsker.

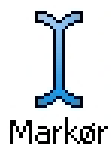
► **Å lage et egentilpasset pekeroppsett**

1. Velg Forstørrer-menyen, velg **P**ekerforsterkning...
2. Velg **E**gentilpasset...
3. Velg de ønskede innstillinger.
4. Klikk **OK**.

Note: Pekerforsterkning kan slås av og på ved å bruke denne hurtigtasten::
CTRL + SHIFT + P.

Markørforsterkning kan gjøre det letter å finne og følge skrivemerket/tekstmarkøren. Et utvalg av tydelige markører viser skrivemerkets posisjon uten å skjule noe av teksten rundt. Du kan velge fra et utvalg av ferdige markøroppsett eller konfigurere ditt eget egentilpassede oppsett for markørvisning.

► Velge et forhåndsinnstilt oppsett for markør.



På **Forstørret**-verktøylinjen, Velg **Markør** ► **Oppsett**. Velg det ønskede oppsett.

► Å lage et egentilpasset oppsett for markørvisning

1. På **Forstørret**-menyen, velg **Markør...**
2. Velg **Egentilpasset...**
3. Velg de ønskede innstillinger.
4. Klikk **OK**.

Merk: Markørforsterkning kan slås av og på ved å bruke denne hurtigtasten:
CTRL + SHIFT + R.

Fokus Forsterkning

Fokus forsterkning gjør det enklere å lokalisere og følge en aktiv kontroll når du beveger deg i menyer, dialogbokser, verktøyslinjer, osv. Når den er aktivert vil du få muligheten til å bruke veldig synlige indikatorer for å markere kontrollens posisjon, og dette uten av det går ut over teksten som er rundt kontrollen. Du kan velge mellom forhåndsprogrammerte indikatorer eller lage din egendefinerte indikator.

► For å velge en forhåndsprogrammert indikator



Under **Forstørrer** verktøyslinjen, velg **Fokus** ► **Skjema**, og velg så ønsket indikator.

► For å konfigurere en egendefinert indikator

1. Under **Forstørrer** verktøyslinjen, velg **Fokus Forsterkning...**
2. Velg **Egendefinert...**
3. Juster innstillingene etter eget ønske.
4. Klikk på **OK** knappen.

NB: Du kan slå av og på Fokus Forsterkning med en hurtigtast. Denne er: **CTRL + SHIFT + O**.

Med konvensjonelle skjermforstørrelser vil tydeligheten på fontene (teksten) bli dårligere i det forstørrede bilde. Derfor vil mange fonter være vanskelige å lese, inkludert font-typene ,Small fonts, Serif, og kursiv og såkalte dekorerte (ornate) fonttyper. Disse problemene er eliminert med ZoomTexts nye 'xFont' tekstforsterkningsteknologi (patentbeskyttet).

Med xFont blir alle teksttyper forstørret med perfekt tydelighet på alle forstørrelser. xFont gjør de mulig å finjustere leseligheten ved å bruke opsjonene: Kantutjevning, Fet og Knepet med. Kantutjevning gjør kantene på karakterene skarpere. Fet øker tykkelsen på karakterene. Knepet med øker avstanden mellom karakterene og/eller linjene.

Hvis din datamaskin er for langsom til å kunne kjøre effektivt med xFont på, kan du i stedet benytte Standard tekstutjevning med medium kvalitet på teksten og bedre ytelse på datamaskinen.

Skriftforsterkning (fortsetter)

► **Endre skriftforsterkning**

Trykk hurtigtasten for Skriftforsterkning **CTRL + SHIFT + F**. Gjenta trykk på denne hurtigtasten endrer type skriftforsterkning: **xFont, Alle tekstfarger og Ingen skriftforsterkning**.

► **Endre innstillinger for Skriftforsterkning.**

1. Velg **Skriftforsterkning...** i menyen **Forstørrer**.
2. Endre innstillinger for **Skriftforsterkning**.
3. Klikk **OK**.

Skrivebordssøk hjelper deg å finne og åpne programmer og dokumenter du har på skrivebordsmiljøet i Windows, inkludert på verktøylinjen Hurtigstart, Statusområdet og på Kontrollpanel. Når du starter Skrivebordssøk, kommer det fram en dialog som viser innholdet på Skrivebordet. Denne listen kan filtreres og søkes i, som tillater deg å raskt finne den ønskede gjenstanden. Hendelser for Skrivebordssøk lar deg åpne eller se på egenskapene til gjenstanden.

► Bruke Skrivebordssøk



Skrivebord

1. På verktøylinjen **Forstørrer**, velg **Skrivebord**.

Dialogen Skrivebordssøk dukker opp.

2. Filtrer og sorter gjenstandene **På skrivebordet** ved å gjøre de ønskede opsjonene under **Vis disse gjenstandene** og **Sorter på**.
3. For å innskrenke søket, skriv inn informasjonen du søker etter i kombinasjonsboksen **Søk**, eller velg et nylig søk i nedtrekkslisten.
4. Velg det ønskede elementet listen.
5. Klikk på **Åpne**-knappen for å åpne det valgte elementet. Klikk på **Egenskaper**-knappen for å vise egenskapene til det valgte elementet.

Nettsidesøket hjelper deg med å finne lenker og kontroller i Internet Explorer, AOL, HTML-e-post og HTML-baserte hjelpesystemer. Når du bruker søkeren Nettside, vil en dialogboks vise en liste med linker og kontroller i det aktiver HTML dokumentet. Denne listen kan filtreres og søkes i, som lar deg raskt finne det ønskede elementet. Hendelsene i Nettsidesøk lar deg åpne en valgt lenke, rulle til en lenke eller starte opplesning (med AppReader) på stedet der lenken ligger i teksten.

► Bruke Nettsidesøket



Nettside

1. På verktøylinjen **Forstørker**, velg **Nett**.

Dialogen Nettsidesøk dukker opp.

2. Filtrer og sorter gjenstandene **På nettsiden** ved å velge de ønskede elementene i **Vis disse gjenstandene** og **Sorter på**.
3. For å innskrenke søket, skriv inn informasjonen du søker etter i kombinasjonsboksen **Søk**, eller velg et nylig søk i nedtrekkslisten.
4. Velg det ønskede elementet i listen over gjenstander på nettsiden.
5. Klikk på **Utfør lenke**-knappen for å gå til den valgte lenken. Klikk på **Rull til**-knappen for å rulle til den valgte lenken. Klikk på **Les fra**-knappen for å begynne å lese (med AppReader) på stedet i teksten for den valgte elementet finnes.

Tekst søker hjelper deg å finne ord og fraser innenfor programvinduet eller hvor som helst på skjermen. Etter å ha skrevet inn ditt søk, og trykket ENTER, vil tekstsøkeren markere og lese hver forekomst av teksten eller hele linjen som inneholder teksten.

Merk: Teksten er ikke uttalt av ZoomText Forstørrer.

► Bruke Tekst søker



Tekst

1. I verktøyraden **Forstørrer**, velg **Tekst**.

Dialogen Tekstsøker vises. For mer informasjon om denne dialogen, se avsnittet: "Tekstsøker" i hjelpesystemet.

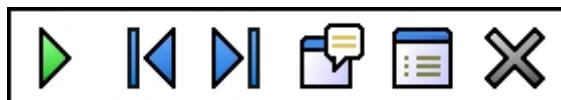
2. Skriv i **Søk**: ordet du vil søke etter.
3. Velg den opsjonen du ønsker i **Tekstsøker**.
4. Klikk **Søk**.

Dialogboksen lukkes og den første forekomsten av den søkte teksten blir markert og uttalt ut fra de opsjoner som er valgt. Verktøyraden Teks søker vises over teksten som er funnet. Den gir mulighet for å kontrollere navigering og opplesning av forekomstene av den søkte teksten.







5. Bruk verktøyraden Tekstsøker eller tastekommandoer for å gå til den neste eller forrige forekomsten av den søkte teksten.
6. Avslutt Tekstsøker med høyreklikk eller trykk **ESC**.

Bruke tekstsøker (fortsetter)

Verktøyraden Teks søker vises over teksten som er funnet. Den gir mulighet for å kontrollere navigering og opplesning av forekomstene av den søkte teksten.



Verktøyraden Tekst søker

-  **Lese*** Leser hele linjen som inneholder ordet som er funnet.
Hurtigtast: **ENTER**
-  **Forrige** Viser den forrige forkomsten av den søkte teksten.
Hurtigtast: **Venstre pil eller SHIFT + TAB**
-  **Neste** Viser den Neste forkomsten av den søkte teksten.
Hurtigtast: **Høyre pil eller TAB**
-  **Start AppReader*** Starter AppReader og beynner opplesningen fra den markerte søketeksten. Hurtigtast: **A** eller **CTRL + WIN + A**
-  **Innstillinger** Går tilbake til dialogen Tekstsøker.
Hurtigtast: **BACKSPACE**
-  **Avslutt** Avslutter Tekstsøker.
Hurtigtast: **ESC**

* Denne opsjon er ikke tilgjengelig i ZoomText Forstørrer.

Jevn panorering (patent pending) gir en mer naturlig panorering når det forstørrede vinduet ruller for å holde fokus i sikte. Når du skriver inn tekst, navigerer i menyer, dialogbokser og andre programmer styres det forstørrede vinduet jevnt over skjermen, og ikke hopper som tidligere. Du kan også bruke "jevn mus panorering" for å få jevn panorering med mus i hvilken som helst retning.

NB: Jevn mus panorering er kun tilgjengelig når vindustypen er satt til **Full**.

► For å aktivere og justere jevn panorering

1. Under **I**nstillinger I menyen, velg **P**anorering...
2. Sørg for at **A**ktiver jevn panorering er avkrysset.
3. Juster panorering alternativer som ønsket.
4. Klikk **OK**.

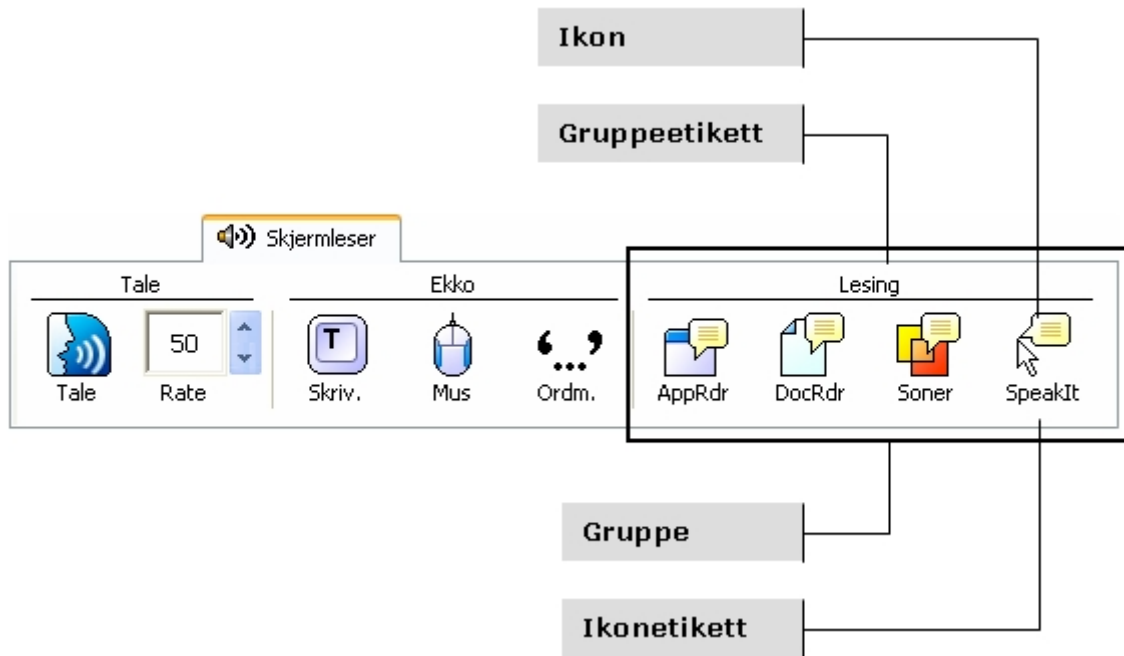
NB: Du kan slå av / på jevn panorering med hurtigtasten: **WINDOWS + SHIFT + P**.

Jevn panorering (fortsetter)

► For å bruke jevn mus panorering

1. Se til at vindustypen er satt til **Full**.
2. Press hurtigtasten for jevn mus panorering: **CTRL + mouse wheel click**.
Mus panoreringsverktøyet blir aktiv.
3. For å starte panoreringen, beveg musepekeren i den retningen du vil panorere.
4. For å øke eller redusere panoreringshastigheten, flytter du pekeren videre eller nærmere midtpunktet.
5. Hvis du vil endre panoreringsretning, flytter du pekeren til en ny retning (i forhold til midtpunktet).
6. For å stoppe panoreringen, flytter du pekeren til midten.
7. For å avslutte mus panorering, høyreklikk eller trykk **ESC**.

Leseverktøylinjen gir rask tilgang til ZoomText skjermlesingsfunksjoner. Knappene på verktøylinjen har et lettforståelig symbol for rask identifikasjon. Mange av disse knappene har menyer som gir hurtig tilgang til de mest brukte innstillingene. Beslektede knapper er gruppert sammen, og gruppen er merket med en lenke som åpner en dialogboks knyttet til den. Funksjoner knyttet til denne verktøylinjen er beskrevet på sidene 33 til 54.



Slå av og på talen

Du kan slå talen av og på uten å gå ut av forstørrelsen.

► Slå av og på talen



Tale

I Leseverktøylinje, velg **Tale** ► **A**ktiver (eller **D**eaktiver),
ELLER, trykk tastekombinasjonen for tale på/ av: **ALT + SHIFT + S**

Merk: AppReader, DocReader og SpeakIt-verktøyet kan benyttes når talen er slått av. Det kan forkomme av du ønsker å stoppe talen under opplesing. For eksempel når ZoomText leser en beskjedboks som du allerede kjenner til. Du kan stoppe opplesingen av denne teksten uten å slå talefunksjonen av.

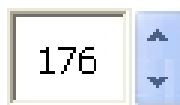
► Avbryte talen

Trykk og slipp opp **CTRL** tasten.

Den tale-informasjonen som er i ferd med å bli lest opp avbrytes.

Talehastighet styrer hastigheten på talen som ZoomText bruker. Den kan stilles inn i ord pr. minutt (SAPI 4 stemmer) eller i prosent av talesyntesens hastighetsområde (SAPI 5).

► Stille inn talehastighet



Rate

På Leseverktøylinjen, velg ønsket hastighet i boksen merket **Fart** **ELLER**, bruk tastekombinasjonene for talehastighet:

Får å...	Trykk...
Øke talehastighet	CTRL + NUMPAD PLUS
Minske talehastighet	CTRL + NUMPAD MINUS

En annen innstilling er tilgjengelig for AppReader og DocReader. Denne innstilling finnes i dialogboksen Lesing. På Skjermleser-menyen, velg **Innstillinger for lesing...**

Merk: Innstillinger som gjelder talesyntese som stemme, toneregister og volum kan også endres. For å endre disse innstillingene, velg **Talesyntese...** på Skjermleser-menyen

Innstillinger for syntese

Innstillinger for talesyntese lar deg tilpasse stemmen som leser av skjermen. Du kan velge fra et stort utvalg av mannlige og kvinnelige stemmer, samt stille inn talehastighet, tonehøyde og volum.

Merk: ZoomText leveres med fire talesynteser: NeoSpeech (kun engelsk), TruVoice, ViaVoice og Microsoft Speech. I installasjonsprogrammet til ZoomText velger du hvilke av disse du vil installere. I tillegg vil ZoomText støtte andre SAPI 4 og SAPI 5 baserte talesynteser som er installert på din datamaskin.

► **Endre innstillinger for talesyntese**

1. I menyen **S**kjermleser, velg **T**alesyntese...
2. Pass på at boksen **A**ktiver tale er krysset av.
3. Velg en talesyntese og still in rate, tonehøyde og volum.
4. Forhåndsvis innstillingene ved å skrive en tekst inn i tekstboksen **Eksempeltekst** og klikk **U**ttal **e**ksempel.
5. Klikk **OK**.

Skrive-ekko gjør det mulig å høre tastene og ordene som du skriver. Du kan velge opplesing av enkelttaster, ord eller både enkelttaster og ord. Ordet du har skrevet inn blir lest opp straks du trykker mellomrom eller setter inn et tegn. Blant opsjonene til Skrive-ekko kan du velge hvilke taster som skal uttales (alle eller bestemte grupper av taster.)

► Slå på Skrive-ekko



Skriv.

På Skjermleseverktøylinjen, klikk på **Skriv.** og velg det ønskede oppsettet for Skrive-ekko.

► Endre opsjonene for Skrive-ekko

1. På menyen **S**kjermleser, velg **S**krive-ekko...
2. Gjør de ønskede valg for Skrive-ekko
3. Klikk **OK**.

Mus-ekko

Mus-ekko leser automatisk teksten som ligger under musepekeren. Når du beveger musepekeren over skjermen vil enkeltord eller hele linjer med tekst bli lest opp når du gjør et kort stopp med pekeren over ordet/linjen.

► **Slå på mus-ekko**



Mus

På Skjermleser-verktøylinjen, klikk **Mus** velg ønsket modus for Mus-ekko.

► **Å stille in opsjonene for mus-ekko**

1. På Skjermleser-menyen, velg Mus-ekko...
2. Velg de opsjonene du ønsker for Mus-ekko.
3. Klikk **OK**.

Ordmengde gjør det mulig å stille inn mengden av uttalt informasjon som skal gis når et program blir gjort aktivt eller fremhevet. Programkontroller som blir opplest inkluderer: applikasjon- og dokumentvinduer, menyer, dialogbokser, knapper, ikoner og mer.

Tre Ordmengde nivåer – Begynner, Middels og Ekspert – gjør det mulig å enkelt øke eller minke graden av Ordmengde. Begynnernivået gir mer informasjon, mens Ekspertnivået gir mindre informasjon. Hvert av disse nivåene kan skreddersys til å passe dine behov.

► Å velge nivå for ordmengde



I Leseverktøylinjen, klikk **Ordm.** og velg Ordmengde nivå.

► Å stille inn opsjonene for ordmengde

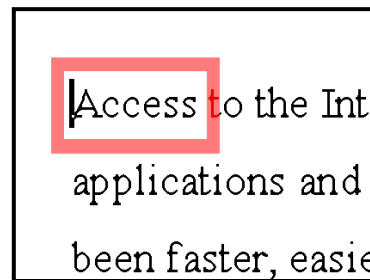
1. På **Skjermleser**-menyen, velg **Ordmengde...**
2. Velg de opsjonene for Ordmengde som du ønsker.
3. Klikk **OK**.

AppReader leser dokumenter, web sider og e-post innenfor hovedapplikasjonen. Når du går inn og ut av AppReader skjer det ingen endringer i dokumentet. Dette gir en rask og sømløs overgang mellom redigering av dokumentet og lesing.

AppReader leser automatisk gjennom hele dokumentet, eller du kan manuelt lese enkeltord, setninger eller avsnitt. Under opplesingen blir hvert ord markert mens det leses opp. AppReader-innstillinger lar deg velge utseende på markeringen inkludert markeringens form, størrelse, farge og grad av gjennomsiktighet.

► Endre innstillingene til AppReader

1. På **Skjermleser**-menyen, velg **AppReader...**
2. Gjør de innstillinger du ønsker.
3. Klikk **OK**.



AppReader-markering

► Starte og bruke AppReader



1. Åpne dokumentet, Websiden eller e-posten som du vil lese.
2. Trykk tastekombinasjonen for AppReader. **ALT + SHIFT + A**, **ELLER**, klikk **AppRdr** på verktøylinjen Skjermleser.

AppReader starter opplesingen fra skrivemerkets posisjon. Hvis det ikke finnes noe skrivemerke, vil AppReader starte i pausemodus ved det første ordet på siden.

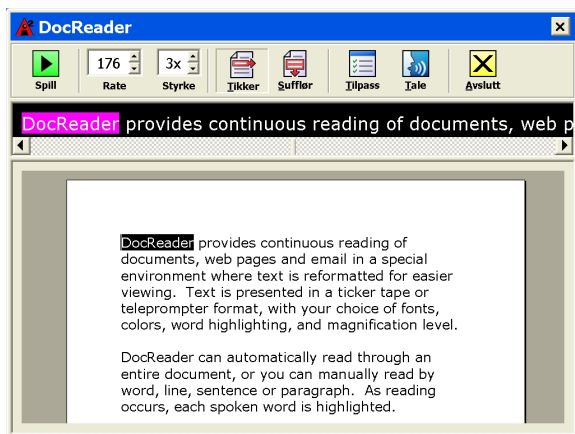
Merk: Knappen AppReader er grået ut (ikke tilgjengelig) når det siste aktive dokumentet ikke inneholder lesbar tekst.

3. Starte og stoppe automatisk trykk **ENTER** eller, klikk musen.
Når du bruker musen, kan du fortsette opplesingen fra et annet sted ved å klikke på ordet der du ønsker at opplesingen skal starte.
4. For å lese manuelt, må du bruke navigasjonskommandoer for AppReader (Se AppReader og DocReader kommandoer på side 56)
5. Klikk **ESC** eller høyreklikk for å avslutte AppReader.
Når AppReader avslutter blir skrivemerket satt ved det siste ordet som ble lest opp av AppReader (hvis skrivemerke finnes).

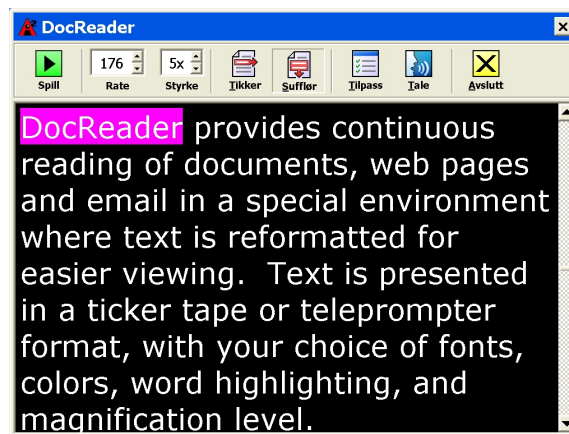
DocReader

DocReader leser dokumenter, websider og e-post i et miljø hvor teksten blir reformatert for tydeligere visning. Teksten vises i en enkelt linje (Børstelegraf) eller i sammenslåtte linjer (Prompter) med ditt eget utvalg av fonter, farger, ordmarkeringer og forstørring.

DocReader kan automatisk lese gjennom et helt dokument, eller du kan manuelt lese enkeltord, linje, setning eller avsnitt. Under lesingen blir hvert ord markert.



Tikker-modus



Sufflor-modus

► Starte og bruke DocReader



1. Åpne dokumentet, websiden eller e-posten som du ønsker å lese.
2. Trykk hurtigtasten for DocReader **ALT + SHIFT + D**,
Eller, i ZoomText's Leseverktøylinje, klikk **DocRdr**.

*DocReader-skjermen kommer opp med tekst fra kildedokumentet.
Hvis kildedokumentet inneholder et aktivt skrivemerke, vil ordet
ved markørposisjonen bli markert i DocReader-skjermbildet.
Ellers vil det første ordet i skjermbildet bli markert.*

Merk: DocReader-knappen er ikke tilgjengelig (grået ut) når den siste aktive applikasjon ikke inneholder lesbar tekst.

3. Start og stopp automatisk lesing ved å klikke **Pause/Spill** knappen, **ELLER** trykk **Enter**.
4. Bruk navigasjonskommandoer for DocReader for manuell lesing.
(se "AppReader og DocReader kommandoer" på side 56)
5. Avslutt DocReader ved å høyreklikke eller trykke **ESC**.

Når DocReader avsluttes blir skrivemerket automatisk satt til det siste ordet som ble lest opp (hvis det eksisterer et skrivemerke).

DocReader (fortsetter)

DocReader-verktøylinjen tilbyr kontroller for å betjene DocReader og for å endre utseende på tekst og markeringer.



DocReader-verktøylinjen

- Spill/Pause** Starter og stopper opplesingen ved markert ord.
- Fart** Angir hvor fort DocReader snakker i ord pr. minutt.
- Styrke** Angir grad av forstørrelse fra 1x til 36x.
- Tikker** Viser en enkelt linje med tekst som ruller vannrett over skjermen sammen med en 1x visning av kildedokumentet under.
- Sufflør** Viser flere linjer med tekst som ruller vertikalt som en sufflør.
- Tilpass** Åpner dialogboks som endrer innstillingen for DocReader.
- Tale** Åpner en dialogboks som endre taleinnstillingene.
- Avslutt** Avslutter DocReader og aktiverer kildeprogrammet.

Lesesoner lar deg se og høre utvalgte steder i programvinduet. For eksempel: Et database program kan vise et dusin eller flere felt med informasjon. Vanligvis vil du bare være interessert i noen få av disse. Ved hjelp av lesesoner kan du øyeblikkelig se og høre disse utvalgte feltene ved hjelp av et trykk på en hurtigtast.

Du kan opprette inntil 10 lesesoner hvor hvert av dine program. Når du åpner eller bytter program, vil de lesesonene som er definert for det programmet bli lastet inn automatisk.

Lesesoner (fortesetter)





Verktøylinjen Lesesoner vil dukke opp når du aktiverer lesesoner. Den gir mulighet for å kontrollere navigering og opplesning av de definerte sonene.



Verktøyraden til lesesoner – redigerings- eller navigeringsmodus



Verktøyraden til lesesoner – utløsmodus

-  **Spill/Pause/Stopp** Starter og stopper lesing. Under avspilling vil Pause eller Stopp knappen være tilgjengelig i verktøyraden (avhengig av aktiv modus) Pauseknappen er tilgjengelig i Utløs og Navigerings modus, hvor du kan pause og starte lesingen ved et markert ord. Stopp knappen er tilgjengelig i Redigerings modus hvor lesingen alltid starter opp igjen i det første ordet i sonen.
Hurtigtast: **ENTER**
-  **Forrige** Aktiverer den forrige lesesonen.
Hurtigtast: **SHIFT + TAB**
-  **Neste** Aktiverer den neste lesesonen.
Hurtigtast: **TAB**
-  **Avslutt** Avslutter Lesesoner.
Hurtigtast: **ESC**

► Opprett en lesesone



1. Åpne programmet hvor du vil opprette en lesesone. Pass på at det ønskede vindu i programmet vises.
2. Velg **Soner ► Ny** i verktøylinjen Skjermleser eller trykk hurtigtasten for lesesoner. **CTRL + WIN + Z**
Verktøyet Ny lesesone blir aktivert og alle eksisterende soner i det aktive programmet vises.
3. Flytt muspekeren for å få den nye sonen i syne.
4. Hold nede venstre mustast, dra valgrektangelet over det ønskede område og slipp knappen.
Når du har fullført draoperasjonen (slipp musknappen), vil dialogboksen Lesesoner åpnes. Her kan du legge inn navn på sonen og gjøre de ønskede valgene. For mer informasjon om denne dialogboksen, se avsnittet: "Innstilling av lesesoner" i hjelpesystemet.
5. Skriv in navnet på sonen i boksen "Sonenavn".
Når du flytter til neste dialogkontroll vil det nye navnet være lagt til i sonelisten.

Lesesoner (fortesetter)

6. I Sone er relatert til... velger du sonens relative posisjon i programvinduet.
7. I **Sone handlinger**, velger du opsjonene for sonen.
8. Klikk **Utløs** for å teste den nye sonen.

Dialogboksen Lesesoner vil være gjemt mens sonen vises og/eller leses opp.

9. Hvis du vil opprette flere soner, klikk **Ny Sone** for å legge til en sone, og gjenta så punkt 4 til 9.
10. Klikk **OK** når du er ferdig å redigere soner.

► Rediger en lesesone



1. Åpne programmet som inneholder lesesonen du vil redigere.
2. Velg **Soner** ► **Ny** i verktøylinjen **Skjermleser** eller trykk hurtigtasten for lesesoner. **CTRL + WIN + E**

Verktøyet Rediger sone blir aktivert og alle eksisterende soner i det aktive programmet vises. Verktøylinjen Lesesoner vil dukke opp over den aktive sonen..

3. Flytt muspeker for å få den ønskede sonen i syne, eller klikk **Neste** eller **Forrige** i verktøylinjen Lesesoner.
4. Klikk inne i sonen for å aktivere håndtak for å endre størrelse og verktøylinjen.
5. For å endre størrelsen på sonen, dra i håndtak.
6. Flytt sonen med å klikke og dra innenfor rammen.
7. Klikk Spill av for å teste lesingen av sonen.
8. Flytt til en annen sone ved å skrive nummeret på sonen, eller klikke på **Neste** eller **Forrige**.
9. Rediger en annen lesesone ved å repetere trinn 4 til 8.
10. Avslutt Rediger soner med høyreklikk eller trykk **ESC**.

Lesesoner (fortesetter)

► Utløs en lesesone



1. Åpne programmet som inneholder lesesonen du vil utløse.
2. Velg **Soner ► Utløs** i verktøylinjen **Skjermleser**.

Den valgte lesesone vil vises og/eller leses opp avhengig av innstillingene.

Du kan også utløse lesesoner ved å bruke følgende metoder.

- Trykk hurtigtasten for Vis Lesesoner. **CTRL + WIN + L**, velg så den ønskede sone fra menyen.
- Bruk hurtigtast til lesesoner:

Utløs...	Trykk...
Utløs sone 1 ... 10	CTRL + WIN + 1... 0
Neste lesesone.	CTRL + WIN + N
Forrige lesesone.	CTRL + WIN + P

► Naviger gjennom alle lesesoner



1. Åpne programmet som inneholder lesesonen du vil flytte deg mellom.
2. Velg **Soner ► Naviger** i verktøylinjen Skjermleser eller trykk hurtigtasten for lesesoner. **CTRL + WIN + V**
Navigeringsmodus blir aktivert og verktøylinjen Lesesoner vil dukke opp over den første aktive sonen. Navn og nummer på sonen uttales.
3. Start og stopp opplesingen ved å trykke **Spill av/Pause**.
Merk: Knappen Spill av/Pause er ikke valgbar (grået ut) når du går inn i en sone uten tale.
4. Flytt til en annen sone ved å klikke på **Neste** eller **Forrige**.
5. Gå ut av navigeringsmodus ved å klikk **Avslutt**. Du kan også avslutte ved å trykke **ESC**.

SpeakIt-verktøyet

SpeakIt-verktøyet gjør det mulig å lese utvalgte områder av skjermbildet ved å klikke og dra med musen. All tekst som er synlig på skjermen vil bli lest opp, selv om den er utenfor den aktive applikasjon. Merk: Tekst i et bilde kan ikke leses opp.

► **Bruk av SpeakIt**



1. På Skjermleser-verktøylinjen, klikk **SpeakIt**-knappen, **ELLER** trykk tastekombinasjonen for SpeakIt, **ALT + SHIFT + I**
2. For å lese enkeltord, klikk på ordet.
3. For å lese opp en tekstblokk, klikk og dra for å markere teksten.
Når du slipper museknappen vil all markert tekst bli lest opp.
4. Avslutt SpeakIt-verktøyet ved å høyreklikke eller trykke **ESC**.

Lese-tekst-kommandoer lar deg navigere og lese mens du skriver inn en tekst eller redigerer et dokument. Når du bruker disse kommandoene vil skrivemarkøren flytte seg i forhold til disse. For eksempel: Når du velger Si neste setning vil markøren flytte seg til begynnelsen av neste setning og hele setningen blir lest opp. Tabellen under viser lese-tekst-kommandoer

Merk: Num Lock må være slått av når du bruker kommandoene for å gi ZoomText tilgang til det numeriske tastatur (NUMPAD).

Lese-tekst-kommandoer	Taster
Si forrige bokstav	PIL VENSTRE
Si gjeldende tegn ♦	NUMPAD 5
Si neste tegn	PIL HØYRE
Si forrige ord	CTRL + PIL VENSTRE
Si gjeldende ord ♦♦	CTRL + NUMPAD 5
Si neste ord	CTRL + PIL HØYRE
Si forrige setning	CTRL + WIN + PIL VENSTRE
Si gjeldende setning	CTRL + WIN + NUMPAD 5
Si neste setning	CTRL + WIN + PIL HØYRE

Lese-tekst-kommandoer (fortsetter)

Lese-tekst-kommandoer (fortsetter)	Taster
Si forrige linje ♦♦♦	PIL OPP
Si gjeldende linje	SHIFT + NUMPAD 5
Si neste linje♦♦♦	PIL NED
Si forrige avsnitt	CTRL + PIL OPP
Si gjeldende avsnitt	CTRL + SHIFT + NUMPAD 5
Si neste avsnitt	CTRL + PIL NED

- ♦ Andre trykk av kommandoen Si gjeldende tegn uttaler tegnet fonetisk ("Alfa, Bravo, Charlie...")
- ♦♦ Gjentakende trykk av kommandoen Si gjeldende ord virker som følger:
 - Første trykk: sier ordet
 - Andre trykk: staver ordet
 - Tredje trykk: staver ordet fonetisk ("Alfa, Bravo, Charlie...")

Merk: Gjentatt trykk må skje i løpet av to sekund.
- ♦♦♦ Denne kommandoen leser gjeldende ord eller hele linjen ut fra innstillingen i Program-ekko: 'Når markøren flytter til en ny linje'.

Hurtigtaster er tastekombinasjoner som utfører ZoomText kommandoer uten at de trenger å aktiveres i brukergrensesnittet. Det finnes hurtigtaster for nesten alle ZoomText funksjoner. De gjør det mulig å kontrollere ZoomText selv om et annet program er aktivt.

Viktige fakta om ZoomText hurtigtaster:

- Hurtigtastene kan endres eller slås av for å fjerne konflikter med andre programmer.
- Taster og musknapper kan defineres som hurtigtaster.
- Hver hurtigtast må være unik.

Hver hurtigtast består av en eller flere modifikatortast(er) og en primærtast. En modifikatortast består av en valgfri kombinasjon av **ALT**, **CTRL**, **SHIFT**, **CAPS LOCK** og **Windows tasten**. Primærtastene kan være en hvilken som helst annen tast eller musknapp.

► Endre innstillinger for hurtigtaster

1. I **Innstillinger** menyen, velg **Hurtigtaster...**
2. Velg den ønskede Hurtigtast og hurtigtastkommandoen.
3. Gjør de ønskede endrer i hurtigtasten.
4. Gjenta steg 2 og 3 for alle hurtigtaster du vil endre.
5. Klikk **OK**.

AppReader- og DocReader-kommandoer

Generelle kommandoer	Taster
Start AppReader	ALT + SHIFT + A
Start DocReader	ALT + SHIFT + D
Slå opplesing av og på	ENTER
Øk forstørrelse	ALT + NUMPAD PLUS
Mink forstørrelsen	ALT + NUMPAD MINUS
Øk lesehastigheten	CTRL + NUMPAD PLUS
Mink lesehastigheten	CTRL + NUMPAD MINUS
Stille	CTRL
Avslutt	ESC

AppReader- og DocReader-kommandoer (fortsetter)

Navigasjons kommandoer	Taster
Si forrige ord	CTRL + VENSTRE, ELLER VENSTRE
Si gjeldende ord ♦	CTRL + NUMPAD 5, ELLER MELLOMROM
Si neste ord	CTRL + RIGHT, OR RIGHT
Si ordet over	PIL OPP
Si ordet under	PIL NED
Si forrige setning	CTRL + WIN + PIL VENSTRE
Si gjeldende setning	CTRL + WIN + NUMPAD 5
Si neste setning	CTRL + WIN + PIL HØYRE
Si forrige avsnitt	CTRL + PIL OPP
Si gjeldende avsnitt	CTRL + SHIFT + NUMPAD 5
Si neste avsnitt	CTRL + PIL NED
Si første ordet på linja	HOME
Si siste ordet på linja	END
Opp en side	PAGE UP
Ned en side	PAGE DOWN

AppReader- og DocReader-kommandoer (fortsetter)

Navigasjon Kommandoer (fortsetter)	Taster
Starten på dokumentet	CTRL + HOME
Slutten på dokumentet	CTRL + END
Neste lenke	TAB
Forrige lenke	SHIFT + TAB
Aktiver lenke	CTRL + ENTER

- ♦ Gjentagende trykk av kommandoen Si gjeldende ord virker som følger:
 - Første trykk: sier ordet
 - Andre trykk: staver ordet
 - Tredje trykk: staver ordet fonetisk (“Alfa, Bravo, Charlie...”)
- Merk:** Gjentatte trykk må skje i løpet av to sekund.

Kommandoer for å laste konfigurasjoner

Kommandoer	Taster
Åpne konfigurasjon 1...9	ALT + SHIFT + 1 ...9

Kommandoer for Windows Vista Påloggingshjelp

Kommandoer	Taster
Påloggingshjelp På	ALT + INSERT
Påloggingshjelp Av	ALT + DELETE
Øke forstørrelsen	ALT + NUMPAD PLUS
Minske forstørrelsen	ALT + NUMPAD MINUS
Farge invertering På / Av	CTRL + SHIFT + C
Tale På / Av	ALT + SHIFT + S

Kommandoer for forstørrelse

Kommandoer	Taster
Øk forstørrelse	ALT + NUMPAD PLUS
Mink forstørrelsen	ALT + NUMPAD MINUS

Kommandoer til Verktøylinjen for Forstørrelse

Kommandoer	Taster
Type vindu	CTRL + SHIFT + Z
Verktøy for å endre vindu	CTRL + SHIFT + A
Dobbel Skjermstøtte På / Av	WINDOWS + SHIFT + D
Dobbel Skjermvisning	WINDOWS + SHIFT + Z
Frys	CTRL + SHIFT + N
Frysverktøy	CTRL + SHIFT + E
Fargeforsterkning av/på	CTRL + SHIFT + C
Pekerforsterkning av/på	CTRL + SHIFT + P
Markørforsterkning av/på	CTRL + SHIFT + R
Fokusforsterkning På / Av	CTRL + SHIFT + O
Type Skriftforsterkning	CTRL + SHIFT + F
Skrivebordssøk	CTRL + SHIFT + D
Nettsidesøk	CTRL + SHIFT + W
Tekst søker.	CTRL + SHIFT + T

Andre kommandoer

Kommandoer	Taster
Søker av/på	CTRL + SHIFT + L
Vis-modus av/på	CTRL + SHIFT + V
Tekstutjevning	CTRL + SHIFT + T
Flytt muspekeren til synlig område.	CTRL + SHIFT + B
Flytt synlig område til muspekeren	CTRL + SHIFT + Y
Gå gjennom (neste ZoomText-tastekombinasjon)	ALT + PAUSE
AHOI av/på	CTRL + ALT + SHIFT + A
AHOI Statusrapport	CTRL + ALT + SHIFT + S
Fang inn ZoomText-skjerm-bilde	CTRL + ALT + SHIFT + C
Finn markør	CTRL + ALT + SHIFT + D
MSAA av/på	CTRL + ALT + SHIFT + M
Detekter Fremheving	CTRL + ALT + SHIFT + H
Spring av/på	CTRL + ALT + SHIFT + T
Oppdater skjerm-modell	CTRL + ALT + SHIFT + U

Kommandoer til verktøylinjen for Skjermleser

Kommandoer	Taster
Tale av/på	ALT + SHIFT + S
Øk talehastighet	CTRL + NUMPAD PLUS
Mink talehastighet	CTRL + NUMPAD MINUS
Taste-ekko	ALT + SHIFT + T
Mus-ekko	ALT + SHIFT + M
Ordmengde nivå	ALT + SHIFT + V
Start AppReader	ALT + SHIFT + A
Start DocReader	ALT + SHIFT + D
SpeakIt-verktøyet	ALT + SHIFT + I

Hurtigtaster Lesesoner *(kun Forstørrer/Tekstleser only)*

Kommandoer	Taster
Utløs sone 1 ... 10	CTRL + WIN + 1... 0
Neste lesesone.	CTRL + WIN + N
Forrige lesesone.	CTRL + WIN + P
Vis Lesesoner	CTRL + WIN + L
Naviger gjennom alle lesesoner.	CTRL + WIN + V
Opprett en lesesone	CTRL + WIN + Z
Rediger en lesesone	CTRL + WIN + E

Kommandoer for skjermlesing

Kommandoer	Taster
Les vindustittel	CTRL + WIN + W
Si fanekort i dialog	CTRL + WIN + T
Les dialogbokser	CTRL + WIN + M
Les fokuspunkt	CTRL + WIN + F
Les standardknapp	CTRL + WIN + B
Les gruppenavn	CTRL + WIN + G
Les statuslinje	CTRL + WIN + X
Les Alt	CTRL + WIN + A
Les valgt tekst	CTRL + WIN + S
Les tittel på cellerad	CTRL + WIN + R
Les tittel på cellekolonne	CTRL + WIN + K
Les formel i celle	CTRL + WIN + O
Les kommentar i celle	CTRL + WIN + C

Kommandoer for skjermavlesing

Kommandoer	Taster
Si klokkeslett	CTRL + WIN + I
Si dato	CTRL + WIN + Y
Les klippebord	ALT + SHIFT + C
Stille	ALT + SHIFT + Q, ELLER CTRL
Bytt talesyntese	ALT + SHIFT + E

Kommandoer for brukergrensesnitt

Kommandoer	Taster
Aktivere ZoomText	ALT + INSERT.
Deaktivere ZoomText	ALT + DELETE.
Vis ZoomText-brukergrensesnitt	CTRL + SHIFT + U.
Hjelpeverktøy	CTRL + SHIFT + H

Hurtigtaster

Rullekommandoer

Kommandoer	Taster
Rull opp	ALT + PIL OPP
Rull ned	ALT + PIL NED
Rull venstre	ALT + PIL VENSTRE
Rull høyre	ALT + PIL HØYRE
Hopp opp	ALT + PGUP
Hopp ned	ALT + PGDN
Hopp venstre	ALT + HOME
Hopp høyre	ALT + END
Hopp til midten	ALT + NUMPAD 5
Lagre skjermbilde	ALT + NUMPAD /
Gjenopprett skjermbilde	ALT + NUMPAD *

Alle innstillinger in ZoomText kan lagres og reaktiveres ved å bruke konfigurasjonsfiler. Konfigurasjonsfiler kontrollerer alle funksjoner, inkludert forstøringsnivå, type Zoom-vindu, skjermtilpassing, les opsjoner og hurtigtaster. Et ubegrenset antall filer kan lagres. Dette gjør at du kan gjenopprette en konfigurasjon når du måtte ønske.

► Lagre innstillinger i en konfigurasjonsfil

1. Gjør alle de ønskede innstillinger i ZoomText.
2. I **F**il menyen, velg **L**agre konfigurasjon...

Dialogboksen Lagre konfigurasjon kommer opp og viser eksisterende konfigurasjonsfiler.

3. Skriv inn navnet på den nye konfigurasjonsfilen i feltet **N**avn.
4. Trykk **OK**.

► Laste innstillinger fra en konfigurasjonsfil

1. I **F**il menyen, velg **Å**pne konfigurasjon...

Dialogboksen Åpne konfigurasjon dukker opp på skjermen og viser tilgjengelige filer.

2. Merk den filen du ønsker.
3. Klikk **Å**pne.

Standard konfigurasjonen

Når du starter ZoomText lastes filen for standard konfigurasjon ZT.ZXC, automatisk. Denne filen inneholder samtlige standard innstillinger som finnes i ZoomText. Du kan lage din egen standard konfigurasjon som vil aktivere dine skreddersydde innstillinger når du starter ZoomText. Du trenger ikke bekymre deg for å miste standardoppsettet fordi det er enkelt å gjenopprette den originale standard konfigurasjonen.

► **Lagre standardoppsettet**

1. Gjør de ønskede innstillinger i ZoomText.
2. I **F**il menyen, velg **L**agre **S**om standard.
3. Svar **J**a på spørsmålet om du ønsker å overskrive gjeldende konfigurasjon.

► **Gjenopprette den originale konfigurasjonen**

1. I **F**il menyen, velg **G**jenopprett standard konfigurasjon.
2. Svar **J**a på spørsmålet om du ønsker å overskrive gjeldende konfigurasjon.

Innfor hver ZoomText konfigurasjon kan du definere innstillinger for hvert program som du bruker. Du kan for eksempel vise en internettside i en forstørrelse og tekstbehandleren i en annen. Når et av disse programmene åpnes vil innstillingene for dette programmet hentes inn i ZoomText. Programmer hvor disse innstillingene ikke er definert vil vises og bli uttalt ut fra standardinnstillingene til ZoomText.

► **Opprette og lagre innstillinger til programmer**

1. Åpne programmet hvor du vil opprette egne innstillinger.
2. Bytt til ZoomText og velg innstillingene til programmet.
3. Velg **Lagre programinnstillinger** i **Fil** menyen.
En dialogboks ber deg lagre innstillingene.
4. Klikk **Ja** for å lagre innstillingene.

Programinnstillinger (fortsetter)

Du kan slå av eller på programinnstillinger når som helst. Innstillingene finnes i din konfigurasjon og de kan aktiveres når som helst. Programinnstillinger som slettes fjernes fra din konfigurasjon.

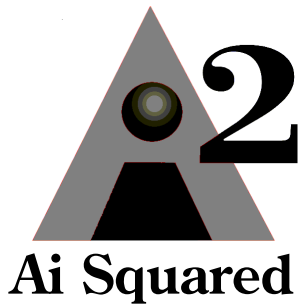
► Slå av eller slette programinnstillinger

1. Velg **Behandle programinnstillinger** i **Fil** menyen.
2. Fjern avkryssningen ved programnavnet hvis du vil slå av innstillingene for dette programmet.
3. Slett programinnstillingene ved å velge program og deretter **Slett valgte**.
4. Klikk **OK**.

ZoomText scripting funksjon lar deg tilpasse hendelsen til ZoomText og andre programmer, og gir mer informative visuell og hørbar feedback, samt automatisering av oppgaver. Scripting tillater deg å arbeide med økt hastighet og effektivitet.

Noen av de mange ting du kan gjøre med ZoomText skripting er: automatisk kunngjøring av felt i en database eller regneark, nye e-poster, ny tekst som ankommer i et Chat-vindu og mer meningsfylt beskrivelse av program kontroller og data.

Hvis du vil vite mer om ZoomText skripting, se "*ZoomText Scripting*" i ZoomText hjelp.



Phone: (802) 362-3612

Fax: (802) 362-1670

Email: sales@aisquared.com
support@aisquared.com

Mail: P.O. Box 669
Manchester Center, VT 05255 USA

www.aisquared.com