



ZoomText

Guida Rapida di Riferimento

version
9.1

Benvenuti in ZoomText 9.1	2	Barra Strumenti Lettore	33
Requisiti di sistema.....	3	Attivare e Disattivare Sintesi Vocale ...	34
Installare ZoomText.....	4	Regolare Velocità di Lettura	35
Attivare ZoomText	5	Impostazioni della Sintesi Vocale	36
Avviare ZoomText.....	7	Lettura Tasti	37
Interfaccia Utente	8	Lettura Mouse	38
Abilitare e Disabilitare ZoomText.....	10	Livello di Prolissità.....	39
Barra di Ingrandimento	11	Lettore Applicazioni (LettApp).....	40
Impostare livello di Zoom	12	Lettore Documenti (LettDoc).....	42
Selezionare Finestra Zoom	13	Aree di Lettura.....	45
Regolare Finestra Zoom	15	Strumento SpeakIt.....	52
Utilizzare Congela Immagine	16	Comandi Lettura Testo	53
Utilizzare Modo Vista	17	Comandi Rapidi	55
Supporto Monitor Multipli.....	18	File di Configurazione	67
Regolazione Colori	21	Configurazione di default.....	68
Regolazione Puntatore	22	Impostazioni Applicazione	69
Regolazione cursore	23	ZoomText Scripting	71
Regolazione Focus	24		
Regolazione Carattere	25		
Localizzatori Desktop, Web e Testo.....	27		
Panning Omogeneo	31		

Benvenuti in ZoomText 9.1

ZoomText 9.1 è una applicazione che favorisce l'utilizzo del computer a individui con difficoltà visive. Utilizza due tecnologie versatili – ingrandimento dello schermo e lettura schermo – ZoomText fornisce la possibilità di vedere e sentire ciò che appare sullo schermo del computer, favorendo l'accesso ad applicazioni, documenti, email e Internet.

ZoomText 9.1 è disponibile in due versioni:

Ingranditore – un ingranditore di schermo a se stante

Ingranditore/LettoreSchermo – un ingranditore e lettore di schermo integrati

Questa guida rapida di riferimento fornisce utili informazioni per l'installazione e l'utilizzo delle principali funzioni di ZoomText Ingranditore e ZoomText Ingranditore/LettoreSchermo. Funzioni di lettura schermo e parlato sono solo disponibili in ZoomText Ingranditore/LettoreSchermo.

Nota: Questa guida non descrive tutte le funzioni di ZoomText 9.1, né è da intendere quale sostitutiva alla documentazione completa. Per informazioni approfondite, fate riferimento alla Guida Utente di ZoomText o al sistema di Help in linea. Per accedere alla guida in linea, selezionare **Aaiuto ► Guida di ZoomText** nella barra menu di ZoomText.

Per eseguire ZoomText 9.1 il vostro sistema deve soddisfare le seguenti caratteristiche:

- Processore 450 MHz Pentium ® III o equivalente
1.5 GHz per Windows Vista
- Uno dei seguenti sistemi operativi:
 - Windows Vista
 - Windows XP
 - Windows 2000
- Internet Explorer 5.0 o maggiore.
- Minimo 256 MB RAM
Almeno 1 GB richiesto per Windows Vista
- Minimo 25 MB di spazio libero su disco fisso
(60 MB aggiuntivi necessari per il sintetizzatore NeoSpeech)
- Scheda Audio (solo per la versione *Ingranditore/LettoreSchermo*)

Installare ZoomText

Quando inserite il CD di ZoomText nel drive del CD-ROM, il programma di Setup partirà automaticamente. Seguite le istruzioni che appariranno sullo schermo per completare l'installazione.

► **Se il programma di Setup non parte automaticamente**

1. Selezionate **Start** di Windows e quindi **Esegui...**
2. Sfogliate fino al disco CD-ROM.
3. Selezionate il programma Setup e fare click su **Apri**.
4. Fare click su **OK** nella finestra Esegui.

► **Per disinstallare ZoomText**

1. Nel menu di **Start**, selezionare **Programmi** ► **ZoomText 9.1** ► **Disinstallazione di ZoomText 9.1**.
2. Seguite le istruzioni sullo schermo.

Installare ZoomText in ambienti Windows Vista, XP e 2000

Quando eseguite Setup in Windows Vista, XP or 2000, il programma di setup installerà componenti a livello di sistema. Per installare questi componenti dovete avere privilegi di amministratore. Se non avete questi privilegi, contattate il vostro amministratore di rete prima di procedere con l'installazione.

ZoomText 9.1 contiene una tecnologia pensata per evitare un utilizzo non autorizzato del prodotto, evitando allo stesso tempo di imporre un processo faticoso ad utenti legittimi. L'attivazione del prodotto è un processo semplice ed anonimo che impegna solo pochi secondi se fatto utilizzando Internet.

Una volta installato ZoomText avete fino a 60 giorni di tempo per attivare il software. Fino a quel momento, ZoomText opererà come versione di prova. Dopo i 60 giorni potete attivare immediatamente oppure aspettare un secondo momento a voi più congeniale. Tutte le funzionalità sono disponibili durante il periodo di prova, pertanto avete a disposizione il software in tutta la sua completezza. Una volta passato il periodo di prova, sarà necessario attivare il prodotto per continuare ad utilizzarlo.

Preparazione all'attivazione di ZoomText

Per attivare ZoomText 9.1 è necessario avere il numero di serie fornito al momento dell'acquisto. Se avete acquistato un aggiornamento di ZoomText 9.1 avrete bisogno anche del numero di serie della versione precedente (versione 9.0 o precedente) a meno che la stessa non sia già presente sul sistema. I numeri di serie sono recuperabili nei seguenti posti: copertina CD di ZoomText, scheda di registrazione del prodotto, parte superiore della scatola di ZoomText e sul retro della Guida Utente.

Attivazione di ZoomText (continua)

Durante i 60 giorni del periodo di prova, ogni volta che si esegue ZoomText, viene visualizzata la procedura guidata di attivazione che presenta le seguenti opzioni dalle quali poter scegliere:

- **Opzione 1: Sono in possesso del numero di serie e voglio attivare ZoomText**
Scegliete questa opzione se avete già acquistato il prodotto e siete pronti per l'attivazione. La procedura vi guiderà nel processo di attivazione.
- **Opzione 2: Voglio acquistare ZoomText**
Scegliete questa opzione se volete acquistare ZoomText. La procedura guidata mostrerà i dettagli su come procedere all'acquisto.
- **Opzione 3: Voglio provare ZoomText**
Scegliete questa opzione se volete provare ZoomText. Il periodo di prova vi permette di utilizzare ZoomText fino a 60 giorni. Una volta scaduto il periodo, sarà necessario attivare il prodotto per continuare ad usarlo.

Per ulteriori informazioni sul processo di attivazione, fate riferimento al paragrafo "Attivazione di ZoomText 9.1" nella guida Utente di ZoomText or al sistema Help in linea.

Una volta che ZoomText è stato installato sul vostro sistema può essere eseguito utilizzando una delle seguenti procedure.

- Fare click sull'icona **ZoomText 9.1** posta sul Desktop di Windows.
- Nel menu di Start, selezionare **Programmi ▶ **ZoomText 9.1** ▶ **ZoomText 9.1**.**

All'esecuzione di ZoomText, il vostro schermo verrà ingrandito. Muovendo il mouse, scrivendo del testo e navigando tra le vostre applicazioni, la porzione di schermo ingrandita vi seguirà automaticamente mantenendo la zona di attività sempre a vista.

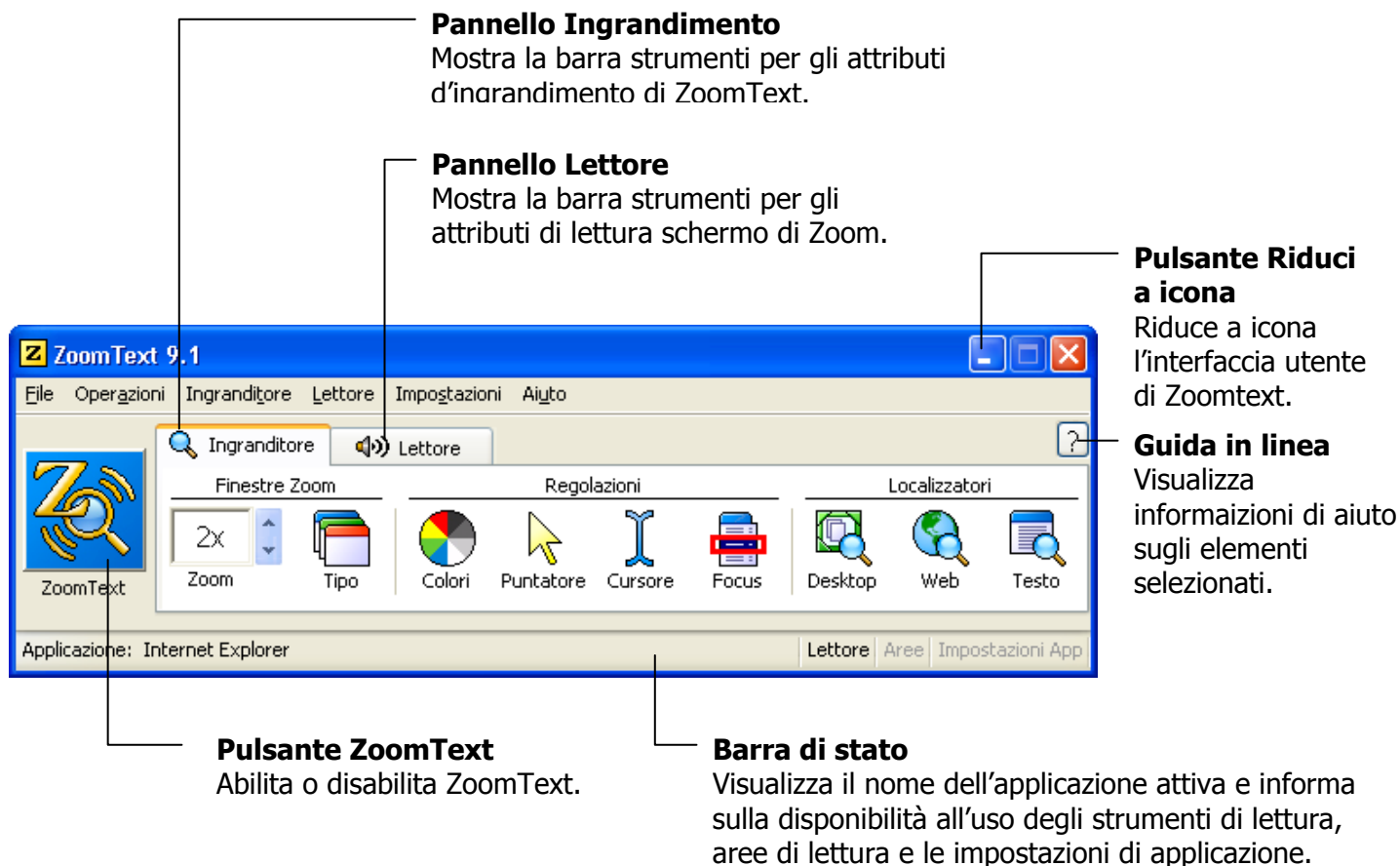
Se avete installato ZoomText Ingranditore/LettoreSchermo, ZoomText scandirà a voce le operazioni contestualmente alle azioni che eseguirete all'interno delle vostre applicazioni o documenti. I programmi Windows continueranno a funzionare normalmente mentre ZoomText è attivo.

▶ **Uscire da ZoomText**

Nel menu **File**, selezionare **Esci**.

Interfaccia Utente ZoomText

All'avvio di ZoomText l'interfaccia utente appare sullo schermo. Questa finestra contiene tutti i comandi per operare ZoomText. Gli attributi associati all'ingrandimento e la lettura di schermo sono raggruppati in barre strumenti e dialoghi separati.



L'interfaccia utente di ZoomText può essere ridotta a icona (nascosta) o ripristinata (resa visibile) senza influire sul funzionamento di ZoomText.

► **Ridurre a icona ZoomText**

Fare una delle seguenti:

- Sulla barra titolo di ZoomText, fate click sul pulsante riduci a icona.
- Mentre l'interfaccia utente ZoomText è attiva premere il tasto **ESC**.

► **Ripristinare ZoomText**

Fare una delle seguenti:

- Fare click sul pulsante **ZoomText 9.1** nella barra delle applicazioni in basso.
- Premere il comando rapido Mostra Interfaccia Utente: **CTRL + SHIFT + U**.

Abilitare e Disabilitare ZoomText

Quando ZoomText viene eseguito sul vostro sistema, comincia automaticamente ad ingrandire e leggere il vostro schermo. Potete abilitare o disabilitare ZoomText in qualsiasi momento, senza dover uscire dalla applicazoione.. Quando viene disabilitato, lo schermo ritorna al suo stato originale (non ingrandito) e l'effetto parlato viene terminato.

► Attivare ZoomText

Fare una delle seguenti:

- Nell'interfaccia utente di ZoomText, fare click sul pulsante **ZoomText**.
- Premere il comando rapido Abilita ZoomText: **ALT + INSERT**.

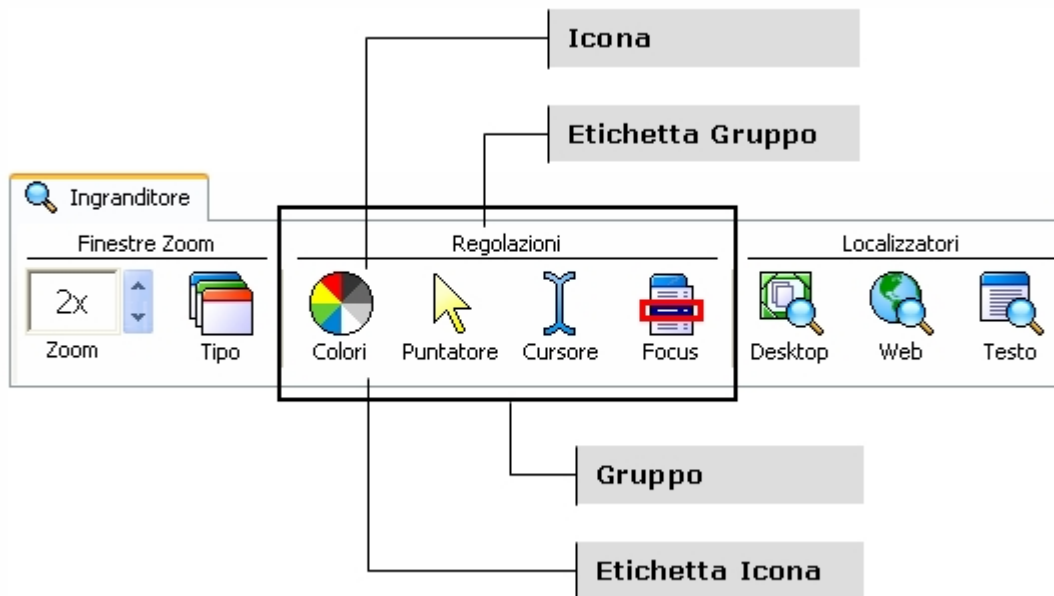
► Disattivare ZoomText

Fare una delle seguenti:

- Nell'interfaccia utente di ZoomText, fare click sul pulsante **ZoomText**.
- Premere il comando rapido Disabilita ZoomText: **ALT + DELETE**.

Barra Strumenti Ingranditore

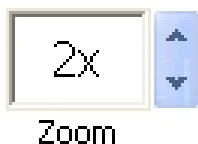
La barra strumenti Ingranditore fornisce un accesso veloce agli attributi di ingrandimento di ZoomText. Ogni pulsante della barra strumenti presenta un'icona intuitiva con etichetta per facilitarne l'identificazione. Molti di questi pulsanti presentano dei menu a comparsa fornendo un accesso rapido alle funzioni utilizzate. I pulsanti correlati sono raggruppati insieme ed il gruppo è identificato con un link che apre la finestra di dialogo ad essa associata. Gli attributi associati con questa barra strumenti sono descritti da pagina 11 a pagina 32.



Impostare il livello di Ingrandimento

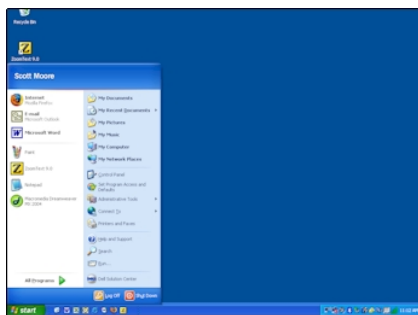
ZoomText fornisce una vasta gamma di livelli di ingrandimento, permettendovi di visualizzare lo schermo secondo le vostre necessità. I livelli di ingrandimento variano da 1x a 36x (da 1x a 8x ad incrementi di 1, da 10x a 16x ad incrementi di 2, 20x a 36x ad incrementi di 4, e frazioni di 1.25x, 1.5x, 1.75x e 2.5x).

► Regolare il livello di ingrandimento

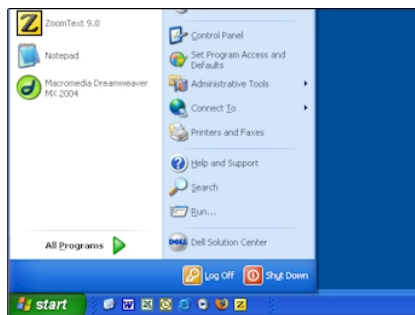


Nella barra strumenti, regolare il livello desiderato agendo sul quadrante **Zoom**, oppure utilizzando i comandi rapidi di ingrandimento:

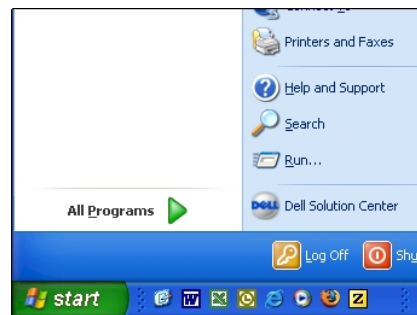
Per...	Premere...
Aumentare l' ingrandimento	ALT + NUMPAD PLUS
Diminuite l' ingrandimento	ALT + NUMPAD MINUS



Vista 1x (schermo normale)



Vista 2x



Vista 3x

ZoomText fornisce otto modalità di finestre zoom: Tutto Schermo, Lente, Linea e quattro posizioni fisse. Ognuna di queste modalità offre una visione particolare di ciò che appare sullo schermo. In qualsiasi momento è possibile passare da una modalità all'altra al fine di favorire le necessità del momento.

► **Per selezionare una modalità di finestra Zoom**











Tipo

Sulla barra strumenti dell' Ingranditore, selezionare **Tipo**, quindi la finestra di zoom desiderata.

Potete anche visionare le diverse modalità premendo il comando rapido: **CTRL + SHIFT + Z**.

Selezionare finestra Zoom (continua)

Tipi di finestra Zoom	
Tutto schermo mostra una vista ingrandita che occupa l'intero schermo.	 <i>Tutto Schermo</i>
Sovrapposta mostra una vista ingrandita che può essere dimensionata e posizionata in qualsiasi parte dello schermo.	 <i>Sovrapposta</i>
Lente si muove sopra lo schermo come una lente mostrando ciò che c'è sotto. La lente si muove seguendo i movimenti del mouse, la battitura di testo e la navigazione tra i programmi.	 <i>Lente</i>
Linea permette di spostarsi su e giù per lo schermo come con una sorta di righello a lente, ingrandendo la parte di testo sottostante. La finestra linea, si muove in maniera automatica seguendo i movimenti del mouse, del testo e la navigazione tra i programmi.	 <i>Lente</i>
Fissa divide lo screen in due, mostrando la parte ingrandita fissa da un lato e quella normale (non ingrandita) dall'altro. La vista ingrandita può essere accostata ad uno dei quattro lati dello schermo: in alto, in basso, a sinistra o a destra.	 <i>Alto</i>  <i>Sinistra</i>  <i>Basso</i>  <i>Destra</i>

La finestra di ZoomText può essere dimensionata e/o spostata per occupare una differente posizione sullo schermo (eccetto che nella modalità a Tutto Schermo).

► **Per dimensionare e muovere la finestra di zoom**

1. Sulla barra strumenti **Ingranditore**, selezionate **Tipo ► Aggiusta**.

Lo strumento Aggiusta diventa attivo e sul bordo della finestra compaiono delle prese di dimensionamento.

2. Per dimensionare la finestra, trascinare una di queste prese.
3. Per spostare la finestra, trascinare all'interno del bordo.
4. Per scorrere il contenuto della finestra, tenere premuto **CTRL**, e contemporaneamente trascinate all'interno del bordo finestra.
5. Per uscire dallo strumento Aggiusta, premere il tasto destro del mouse oppure premere **ESC**.

Utilizzare Congela Immagine

L'opzione Congela Immagine vi permette di monitorare il contenuto in una determinata posizione mentre state visualizzando e modificando dati altrove. La finestra Congela Immagine viene posizionata sopra la videata a tutto schermo mostrandovi la porzione da voi fissata. La finestra zoom a tutto schermo continuerà a scorrere e mostrare tutte le aree dello schermo.

► Per impostare una finestra Congela Immagine

1. Impostate la modalità di finestra a Tutto Schermo.
2. Nella barra strumenti **Ingranditore**, selezionate **Tipo ► Congela ► Nuova**.
3. Spostate il mouse fino a quando l'area che volete congelare scorre in vista.
4. Trascinate per selezionare l'area da congelare.

La finestra 'congelata' appare con prese di dimensionamento sui bordi.

5. Per dimensionare la finestra, trascinate una di queste prese. Per muovere la finestra, trascinate il mouse all'interno del bordo. Per scorrere il contenuto della finestra, tenere premuto **CTRL** e trascinare all'interno del bordo.
6. Per uscire dallo strumento Congela Immagine, premere il tasto destro del mouse, oppure premere **ESC**.

► Per abilitare o disabilitare la finestra Congela Immagine

Sulla barra strumenti Ingranditore, selezionate **Tipo ► Congela ► Abilita** (o **Disabilita**).

Il Modo Vista mostra la parte di schermo che viene in quel momento ingrandita e permette di selezionare una nuova area di ingrandimento. Quando il Modo Vista viene attivato la funzione di Ingrandimento si disattiva e il localizzatore di vista appare nello schermo. Muovendo il localizzatore di vista, potete selezionare una nuova area da ingrandire.

► Per utilizzare il Modo Vista

1. Nel menu **Operazioni**, selezionare **Modo Vista**.

L'ingrandimento è momentaneamente disattivato e appare il localizzatore di vista.

2. Spostare il localizzatore di vista nella posizione desiderata.
3. Fare click nella nuova posizione per ingrandire.

L'ingrandimento viene ripristinato nella porzione di schermo selezionata.

È possibile configurare il localizzatore di vista per variarne la forma e i colori. Il localizzatore di vista può anche essere impostato per apparire in porzioni normali (non ingrandite) dello schermo quando si utilizzano le modalità finestra zoom Sovrapposta o Fissa.

► Per configurare il localizzatore di vista

1. Nel menu **Ingranditore**, selezionate **Localizzatore Vista**.
2. Regolate le opzioni di localizzazione a piacimento.
3. Far eclick sul pulsante **OK**.

Supporto Monitor Multipli

Quando si utilizza un computer equipaggiato con due monitor, il Supporto Monitor Multipli di ZoomText vi permette di utilizzare il monitor primario e secondario per raddoppiare la superficie di schermo (Primario esteso), duplicare la vista ingrandita (Primario clonato) oppure vedere simultaneamente una vista ingrandita ed una normale (Primario 1x). Le viste a monitor multipli sono concepite per migliorare la produttività e il confort visivo per utenti singoli (che lavorano da soli) e per gruppi di utenti (ipovedenti e normovedenti) che lavorano insieme sullo stesso computer.

Monitor Multipli – Requisiti di sistema

Per utilizzare i monitor multipli il vostro computer deve possedere le seguenti specifiche hardware e software:

- Windows Vista o Windows XP
- Un computer desktop o portatile con una video card a doppia testina o due video card
- Due Monitor da computer (indipendentemente se CRT (a tubo catodico) o LCD (a cristalli liquidi))

Nota: Per una visione ottimale nella funzionalità Primario Esteso, si consigliano due monitor LCD di uguale dimensione posizionati uno accanto all'altro. La configurazione fornisce una vista continua e allineata.



Primario Esteso estende la vista tra il monitor primario e secondario, duplicando la totalità di informazioni visibili. Con il doppio delle informazioni a disposizione sarete in grado di lavorare più velocemente e in maniera più confortevole che non con un monitor singolo.



Primario Clonato visualizza la stessa schermata sul monitor primario e secondario. Questa opzione è utile quando due o più utenti necessitano la stessa visione ingrandita ma non sono seduti in modo tale da poter condividere lo stesso monitor.



Primario 1x visualizza una vista ingrandita sul monitor primario ed una normale sul secondario. Questa opzione è molto utile nei casi in cui un ipovedente ed un normovedente lavorano simultaneamente sullo stesso computer. L'utente ipovedente potrà regolare lo zoom al livello desiderato sul monitor primario mentre il normovedente continuerà a vedere una vista a dimensioni naturali sul monitor secondario.

Supporto Monitor Multipli (continua)

Appena avviato, ZoomText rileverà la presenza di due monitor e vi chiederà se abilitare la funzionalità monitor multipli. Se scegliete 'Sì', ZoomText abiliterà l'opzione Primario Esteso (default). Potrete tuttavia scegliere l'opzione desiderata in qualsiasi momento.

► **Per abilitare/disabilitare la funzionalità monitor multipli**



Sulla barra Ingranditore, selezionate **Tipo ► Monitor Multipli ► Abilita** (o **Disabilita**), o premi il comando rapido Monitor Multipli On/Off: **WINDOWS + SHIFT + D**.

► **Per selezionare una vista**



Sulla barra **Ingrandimento**, selezionate **Tipo ► Monitor Multipli**, quindi selezionate la vista monitor multipli.

Potete anche alternare le viste monitor multipli utilizzando il comando rapido: **WINDOWS + SHIFT + Z**.

La regolazione dei colori può favorire la lettura di testi e grafica fornendo una lettura più agevole aiutando a ridurre gli sforzi visivi. La regolazione dei colori consiste in una varietà di filtri ed effetti che regolano il colore, il contrasto e la lucentezza. È possibile utilizzare schemi preimpostati oppure configurare manualmente a vostro piacimento.

► Per scegliere uno schema colore preimpostato



Nella barra strumenti **Ingranditore**, selezionare **Colori** ► **Schema**, quindi lo schema colore desiderato.

► Per personalizzare le impostazioni colori

1. Nel menù **Ingranditore**, scegliere **Regolazione Colori**.
2. Selezionare **Personalizza...**
3. Regolare le impostazioni a piacimento.
4. Fare click sul pulsante **OK**.

Nota: Potete attivare le regolazioni carattere utilizzando il comando rapido Regolazione Carattere On/Off: **CTRL + SHIFT + C**.

Regolazione Puntatori

La regolazione Puntatore facilita la localizzazione del puntatore mouse. È possibile regolare la dimensione e il colore del puntatore ed attivare un localizzatore che enfatizzi la posizione del puntatore sullo schermo.

► **Per scegliere uno schema puntatore preimpostato**



Puntatore

Nella barra strumenti **Ingranditore**, selezionate **Puntatore** ► **Schema**, quindi selezionare lo schema desiderato.

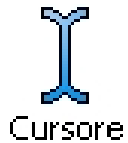
► **Per personalizzare le impostazioni puntatore**

1. Nel menu ingranditore, selezionare **Regolazione Puntatore**.
2. Selezionare **Personalizza...**
3. Regolare le impostazioni a piacimento.
4. Fare click sul pulsante **OK**.

Nota: Potete attivare le regolazioni puntatore utilizzando il comando rapido Regolazione Puntatore On/Off hokey: **CTRL + SHIFT + P**.

La regolazione cursore facilita la localizzazione del cursore sullo schermo. Un'ampia scelta di localizzatori molto visibili, segnala la posizione del cursore, senza oscurare la porzione di testo circostante. È possibile scegliere schemi preimpostati oppure personalizzare manualmente a vostro piacimento.

► Per scegliere uno schema cursore preimpostato



Nella barra strumenti **Ingranditore**, selezionare **Corsore** ► **Schema**, quindi selezionare lo schema desiderato.

► Per personalizzare le impostazioni cursore

1. Nel menu **Ingranditore**, scegliere **Regolazione Corsore**.
2. Selezionare **Personalizza**.
3. Regolate le impostazioni a vostro piacimento.
4. Fare click sul pulsante **OK**.

Nota: Potete attivare le regolazioni cursore utilizzando il comando rapido Regolazione Corsore On/Off hokey: **CTRL + SHIFT + R**.

Regolazione Focus

La regolazione focus favorisce un maggior controllo quando si naviga attraverso menù, barre strumenti, e i vari controlli di applicazione. Se attivo, una scelta di puntatori ad alta visibilità indicherà la posizione del controllo focalizzato senza oscurare il testo circostante. Potete scegliere tra schemi pre impostati oppure configurare la propria impostazione.

► Scegliere uno schema cursore pre impostato



Sulla barra **Ingrandimento**, selezionate **Focus** ► **Schema**, quindi selezionate lo schema desiderato.

► Configurare le impostazioni cursore personalizzate

1. Nel menu **Ingranditore**, selezionate **Regolazione Focus...**
2. Selezionate **Personalizzato...**
3. Regolate le impostazioni personalizzate come desiderate.
4. Premete **OK**.

Nota: Potete attivare/disattivare la regolazione focus utilizzando il comando rapido:
CTRL + SHIFT + O.

Con i sistemi di ingrandimento schermo di uso comune, la chiarezza dei caratteri (caratteri di testo) è degradata nella visione ingrandita. Pertanto diventa più difficile leggere caratteri piccoli, serif, caratteri in corsivo e diversi caratteri ornamentali. Tutti questi problemi scompaiono con la nuova tecnologia 'xFont' di ZoomText (in attesa di brevetto).

Con xFont, I caratteri vengono ingranditi con estrema chiarezza – a tutti i livelli di ingrandimento. Inoltre, le opzioni xFont permettono di ulteriormente regolare la leggibilità del testo applicando le opzioni **Smussato**, **Grassetto**, e **Condensato**. L'opzione Smussato rende più chiari i bordi dei caratteri. Grassetto aumenta lo spessore dei caratteri. Condensato aumenta lo spazio tra caratteri e /o linee di testo. Se il vostro sistema risulta troppo lento per supportare xFont, potete ritornare alla versione standard di regolazione carattere, che permette di visualizzare una qualità media del carattere permettendo però performance migliori.

Regolazione Carattere (continua)

► **Per attivare le regolazioni carattere**

Premete il comando rapido Regolazione Carattere: **CTRL + SHIFT + F**. Pressioni ripetute di questo comando permette di scorrere le tre regolazioni carattere: **xFont**, **Standard** e **Nessuna**.

► **Per configurare le opzioni di regolazione carattere**

1. Nel menu **Ingranditore** selezionate **Regolazione Carattere...**
2. Impostate le opzioni come desiderate.
3. Fate click sul pulsante **OK**.

Il localizzatore Desktop aiuta a individuare e ad aprire programmi e documenti posizionati sul desktop – compreso la barra di avvio veloce, la barra delle applicazioni e il pannello di controllo. Quando si lancia il localizzatore desktop, appare una finestra di dialogo mostrante la lista degli elementi presenti sul desktop. Questa lista può essere filtrata e consultata al fine di permettervi di individuare l'elemento desiderato. 'Operazioni' nel localizzatore desktop, vi permette di aprire l'elemento o visualizzare le proprietà.

► Per utilizzare il Localizzatore Desktop



Desktop

1. Sulla barra **Ingranditore**, selezionare **Desktop**.
La finestra di dialogo appare.
2. Filtra e ordina la lista degli **Elementi Desktop** selezionando le opzioni desiderate sottostanti la descrizione **Visualizza Questi Elementi** e **Ordina Elementi per**.
3. Per restringere la selezione, scrivete le informazioni da ricercare nel campo **Cerca**, oppure selezionare una voce recente dalla lista a cascata.
4. Selezionare l'elemento desiderato nella lista **Elementi Desktop**.
5. Fare click sul pulsante **Apri** per eseguire l'elemento desiderato. Fare click sul pulsante **Proprietà** per visualizzare le proprietà dell'elemento selezionato.

Il localizzatore Web vi aiuta a individuare collegamenti e comandi in Internet Explorer, AOL, email HTML e sistemi di Help in linea. Quando viene eseguito il localizzatore Web, un dialogo visualizza una lista di collegamenti e controlli nel documento HTML attivo. La lista può essere filtrata e consultata consentendovi di individuare gli elementi desiderati. 'Operazioni' vi permette di eseguire un collegamento o comando, o cominciare a leggere (con LettApp) nella posizione di un collegamento o comando.

► Per utilizzare il Localizzatore Web



Web

1. Sulla barra **Ingranditore**, selezionare **Web**.
Il dialogo del Localizzatore Web appare.
2. Filtra e ordina gli Elementi della pagina Web selezionando le opzioni desiderate sotto **Visualizza questi elementi** e **Ordina per**.
3. Per restringere la ricerca, inserire le informazioni che desiderate cercare nel campo **Cerca**, oppure selezionare una voce recente dal menù a cascata.
4. Selezionate l'elemento desiderato nella lista degli elementi della **Pagina Web**.
5. Fate click sul pulsante **Esegui Collegamento** per eseguire il collegamento selezionato. Fate click sul pulsante **Scorri A** per individuare l'elemento selezionato. Fate click sul pulsante **Leggi Da** per cominciare a leggere (con LettApp) dalla posizione del elemento selezionato.

Il localizzatore di testo permette di individuare parole o frasi all'interno dell'applicazione attiva o sull'intero schermo. Una volta posizionati sul testo, il localizzatore di testo evidenzia e legge ogni ricorrenza del testo o l'intera linea che contiene quel testo. **Nota:** Il testo non viene vocalizzato da ZoomText Ingranditore.

► Per utilizzare il Localizzatore di Testo



Testo







1. Sulla barra strumenti **Ingranditore**, selezionate **Testo**.
La finestra di dialogo del localizzatore di testo appare. Per informazioni su questo dialogo, fare riferimento a "Localizzatore Testo" nel sistema di Help in linea.
2. Nel campo **Cerca Per**, scrivete la parola o frase che desiderate cercare.
3. Selezionate altre opzioni che volete utilizzare.
4. Fate click sul pulsante **Cerca**.
La finestra di dialogo Localizzatore di Testo viene nascosta e il testo evidenziato e vocalizzato seguendo le impostazioni fornite. La barra strumenti Localizzatore Testo appare appena sopra il testo trovato, fornendo controlli per la navigazione e ricorrenze della parola o frase ricercata.
5. Per spostarsi alla seguente o precedente ricorrenza del testo ricercato, utilizzate la barra strumenti Localizzatore Testo o i comandi associati di localizzatore di testo.
6. Per terminare il localizzatore di testo, fate click con il pulsante di destra o premete **ESC**.

Utilizzare il localizzatore testo (continua)

La barra strumenti Localizzatore Testo appare appena sopra la stringa di testo trovata, fornendo controlli per la navigazione e ricorrenze del testo ricercato.



La barra strumenti Localizzatore Testo

-  **Leggi *** Legge l'intera linea che contiene il testo ricercato.
Comando Rapido: **INVIO**
-  **Precedente** Visualizza la ricorrenza precedente del testo ricercato.
Comando Rapido: **SINISTRA** o **SHIFT + TAB**
-  **Seguente** Visualizza la seguente ricorrenza del testo ricercato.
Comando Rapido: **DESTRA** o **TAB**
-  **Lancia LettApp *** Lancia LettApp e comincia a leggere da dove il testo è evidenziato.
Comando Rapido: **A** o **CTRL + Windows + A**
-  **Impostazioni** Vi porta al pannello Localizzatore testo.
Comando Rapido: **BACKSPACE**
-  **Chiudi** Termina Localizzatore Testo.
Comando Rapido: **ESC**

* Questa opzione non è disponibile in ZoomText *Ingranditore*.

La funzione Panning Omogeneo (patent pending) garantisce uno scorrimento più naturale quando si mantiene a fuoco una porzione di schermo. Durante la scrittura e la navigazione tra i menu, i controlli e le finestre di dialogo seguono in maniera omogenea lo schermo invece che saltare in modo incontrollato. Potete inoltre utilizzare “mouse panning omogeneo” per scorrere e spostarsi in qualsiasi direzione.

Nota: Mouse Panning omogeneo è disponibile quando la finestra zoom è impostata a **Tutto Schermo**.

► **Per attivare a regolare Panning Omogeneo**

1. Nel menu Impostazioni, selezionare **Panning...**
2. Assicurarsi che la casella **Attiva panning omogeneo** sia selezionata
3. Regolare opzioni di panning.
4. Fare Click sul pulsante **OK**.

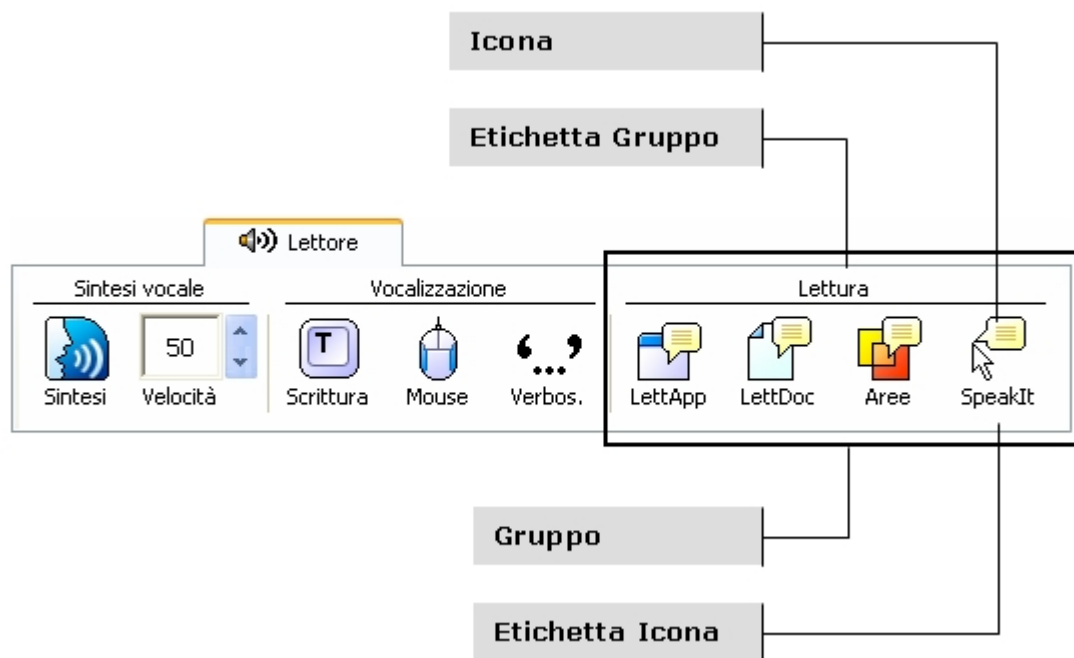
Nota: E' possibile attivare/disattivare panning omogeneo utilizzando il comando rapido Panning Omogeneo On/Off: **WINDOWS + SHIFT + P**.

► **Utilizzare Mouse panning omogeneo**

1. Assicurarsi che la finestra Zoom sia impostata a **Tutto Schermo**.
2. Premere il comando rapido mouse panning omogeneo:
CTRL + click su rotella mouse.
Lo strumento mouse panning è attivo.
3. Per cominciare a scorrere, muovere il puntatore mouse nella direzione desiderata.
4. Per aumentare/diminuire la velocità di spostamento muovere il puntatore ulteriormente oppure più vicino al punto centrale.
5. Per modificare la direzione di panning, muovere il puntatore nella nuova direzione (relativamente al punto centrale).
6. Per fermare il panning, riportare il puntatore alla posizione centrale.
7. Per terminare lo strumento mouse panning, fare click con il tasto destro, oppure **ESC**.

Barra strumenti Lettore

La barra strumenti Lettore fornisce un accesso veloce agli attributi di lettura di ZoomText. I pulsanti della barra strumenti si presentano con un'icona intuitiva e un'etichetta per favorirne l'identificazione. La maggior parte dei pulsanti è fornita di menu a comparsa fornendo accesso veloce alle funzioni maggiormente utilizzate. Pulsanti correlati fra loro sono raggruppati insieme e il gruppo è etichettato con un link associato alla finestra di dialogo. Gli attributi associati con questa barra strumenti sono descritti da pagina 33 a pagina 54.



Attivare la Sintesi Vocale

È possibile attivare e disattivare la Sintesi Vocale senza interferire sulla funzione d'ingrandimento.

► Per attivare e disattivare il la Sintesi Vocale



Sulla barra strumenti **Letto**, selezionate **Sintesi** ► **Aabilitato** (o **Disabilitato**), **OPPURE**, premete il comando rapido Sintesi Vocale: **ALT + SHIFT + S**

Nota: Gli strumenti LettApp, LettDoc e Speakit possono essere usati quando la Sintesi Vocale è disabilitata.

Potrebbero esserci situazioni dove vorrete terminare la Sintesi Vocale mentre è in esecuzione. Per esempio, in quei casi in cui ZoomText sta leggendo un messaggio a voi già familiare. Potete quindi forzare ZoomText ad interrompere la vocalizzazione di quel determinato testo senza però disattivare completamente la funzione Sintesi.

► Per interrompere il parlato:

Premete e rilasciate il tasto **CTRL**.

La sintesi attiva in quel istante verrà interrotta

Regolazione della velocità di Lettura

La velocità di lettura permette di regolare la velocità di lettura in parole al minuto (sintetizzatore SAPI 4) oppure in percentuale (sintetizzatore SAPI 5).

► Per regolare la velocità di lettura



Nella barra strumenti **Letto**, regolate il livello velocità nel quadrante, **OPPURE**, utilizzate i comandi rapidi VelocitàLettura:

Per...	Premere...
Aumentare la velocità	CTRL + TASTONUM PIU'
Diminuire la velocità	CTRL + TASTONUM MENO

Una regolazione a parte è disponibile per LettApp e LettDoc. Questa impostazione è posizionata nelle opzioni di lettura della finestra di dialogo. Nel menu **Letto**, selezionate **Opzioni Lettura**.

Impostazioni della Sintesi Vocale

Le impostazioni della Sintesi Vocale permettono di personalizzare la voce di lettura. Potete scegliere da una varietà di voci maschili e femminili, regolando la velocità di vocalizzazione, il tono e il volume.

Note: ZoomText fornisce quattro sintetizzatori vocali: NeoSpeech (solo Inglese), TruVoice, ViaVoice and Microsoft Speech. Il programma di setup di ZoomText permette di installare qualsiasi combinazione di questi sintetizzatori. ZoomText supporta anche altri sintetizzatori SAPI 4 o SAPI 5 che sono stati installati sul vostro sistema.

► Per regolare le impostazioni della sintesi vocale

1. Nel menu **L**ettore, selezionate **S**intesi Vocale...
2. Assicuratevi che la casella di controllo **A**bilita sintesi in uscita sia selezionata.
3. Scegliete un **S**intetizzatore e una **V**oce, quindi regolate la velocità di lettura, tono e volume come desiderate.
4. Per verificare le impostazioni date, scrivete un testo campione nella casella **T**esto di esempio e fate click sul pulsante **L**eggi Esempio.
5. Fate click sul pulsante **O**K.

La funzione Lettura Tasti ti permette di sentire a voce i pulsanti man mano che vengono premuti. È possibile scegliere tra la lettura di solo tasti, solo parole, oppure entrambi. La lettura delle parole avviene subito dopo la battitura (dopo uno spazio o una punteggiatura). Opzioni aggiuntive permettono di selezionare i tasti che si vogliono sentire letti – tasti individuali o gruppi di tasti.

► Per attivare la lettura tasti



Scrittura

Sulla barra strumenti **Letto**, fare click su **Scrittura** e selezionare la modalità desiderata.

► Per regolare le impostazioni di lettura tasti

1. Nel menu **Letto**, selezionare **Lettura Tasti**.
2. Regolare le impostazioni di lettura a piacimento.
3. Fare click sul pulsante **OK**.

Lettura Mouse

Con la modalità Lettura Mouse, la lettura a voce avverrà al passaggio del mouse. Al passaggio del mouse sullo schermo, singole parole o linee complete verranno tradotte istantaneamente o dopo alcuni attimi.

► **Per abilitare la lettura testo**



Mouse

Nella barra strumenti **Letto**re, fare click su **Mouse** e selezionare l'impostazione desiderata.

► **Per regolare le opzioni di lettura mouse**

1. Nel menu **L**ettore, selezionare **L**ettura **M**ouse.
2. Regolate le impostazioni a piacimento.
3. Fare click sul pulsante **OK**.

Il Livello di Prolissità permette di regolare il flusso d'informazioni trasmesse relative a impostazioni di programma quando queste diventano attive. Impostazioni di programma includono: applicazioni e documenti, menu, dialoghi, pulsanti, icone e altro.

Tre livelli - Principiante, Intermedio ed Esperto - permettono velocemente di aumentare o diminuire il grado di prolissità. Il livello Principiante, fornisce maggiori informazioni, mentre il livello Esperto ne fornisce meno. Ognuno di questi livelli di prolissità può essere personalizzato interamente a proprio piacimento.

► Per selezionare il livello di prolissità



Nella barra strumenti **Lettore**, fare click su **Prolis.** e selezionare il livello desiderato.

► Per regolare le impostazioni di prolissità

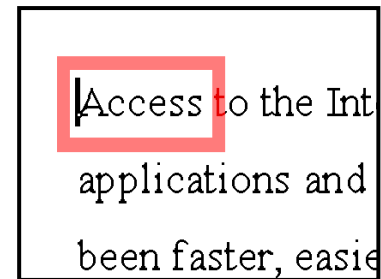
1. Nel menù **Lettore**, selezionare **Livello di Prolissità**.
2. Regolare le opzioni di prolissità a piacimento.
3. Fare click sul pulsante **OK**.

LettApp legge documenti, pagine web e email, all'interno di una data applicazione. Nell'attivare o disattivare LettApp l'apparenza del vostro documento non cambia, favorendo una transizione uniforme tra il modo lettura e modifica dei documenti.

LettApp può leggere l'intero documento automaticamente oppure potete scegliere di leggere manualmente parola per parola, riga, frase o pragrafo. Simultaneamente alla lettura le parole vengono evidenziate. Le impostazioni di LettApp vi permettono di personalizzare l'apparenza delle parole evidenziate, inclusa la forma, la dimensione, il colore e il livello di trasparenza della parte evidenziata.

► Per regolare le impostazioni di LettApp

1. Nel menu **L**ettore, selezionare **LettApplicazioni...**
2. Regolare le impostazioni a piacimento.
3. Fare click sul pulsante **OK**.



Evidenziamento di LettApp

► Per avviare e utilizzare LetApp



1. Aprire il documento, pagina web o email che desiderate leggere.
2. Premere il comando rapido LetApp: **ALT + SHIFT + A**, OPPURE, nella barra strumenti **Letto**, fare click sul pulsante **LetApp**.

LetApp comincia a leggere dalla posizione in cui il cursore si trova. Se il cursore non esiste verrà evidenziata la prima parola sulla pagina.

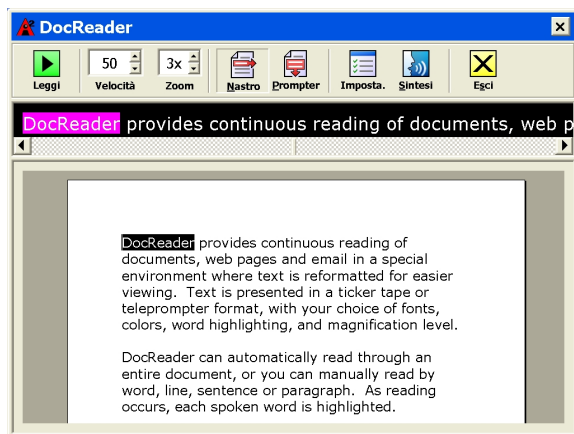
Nota: Il pulsante di LetApp viene disattivato (grigio) quando l'ultima applicazione attiva non contiene testo da leggere.

3. Per avviare e terminare la lettura automatica, premere **ENTER (INVIO)**, OPPURE, fare click con il mouse.
Quando utilizzate il mouse potete ripristinare la lettura da una nuova posizione facendo click sulla parola che desiderate leggere.
4. Per leggere manualmente, utilizzate i comandi di navigazione LetApp (vedi "Comandi Rapidi di LetApp e LettDoc" a pagina 56).
5. Per uscire da LetApp, fare click con il pulsante destro del mouse oppure premere **ESC**.

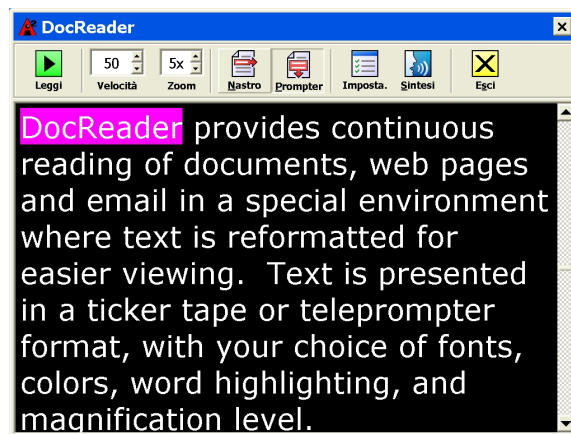
Quando LetApp termina, il cursore viene automaticamente posizionato sull'ultima parola evidenziata (se il cursore esiste).

Lettdoc legge documenti, pagine web e email in un ambiente speciale dove il testo è riformattato per una lettura più agevole. Il testo è rappresentato su una linea singola (Nastro) o gruppi di linee (Prompter), secondo la vostra scelta di caratteri, colori, parole evidenziate e livelli di ingrandimento.

Lettdoc può leggere automaticamente l'intero documento, oppure è possibile leggere manualmente per parola, linea, frase o paragrafo. Le parole vengono evidenziate contemporaneamente alla lettura.



Ticker Tape



Teleprompter

► Per avviare e utilizzare LetDoc



1. Aprire il documento, la pagina web o email che desiderate leggere.
2. Premere il comando rapido LetDoc: **ALT+SHIFT+D**,
O, nella barra strumenti **Letto**, fare click sul pulsante **LetDoc**.

Lo schermo LetDoc appare con il documento originale. Se il documento mostra il cursore attivo, la parola adiacente verrà evidenziata nello schermo, diversamente verrà evidenziata la prima parola dello schermo.

Nota: Il pulsante LetDoc viene disattivato (grigio) quando l'ultima applicazione aperta non contiene testo leggibile.

3. Per attivare/disattivare la lettura automatica, fare click sul tasto Play/Pausa **OPPURE**, premere **ENTER (INVIO)**.

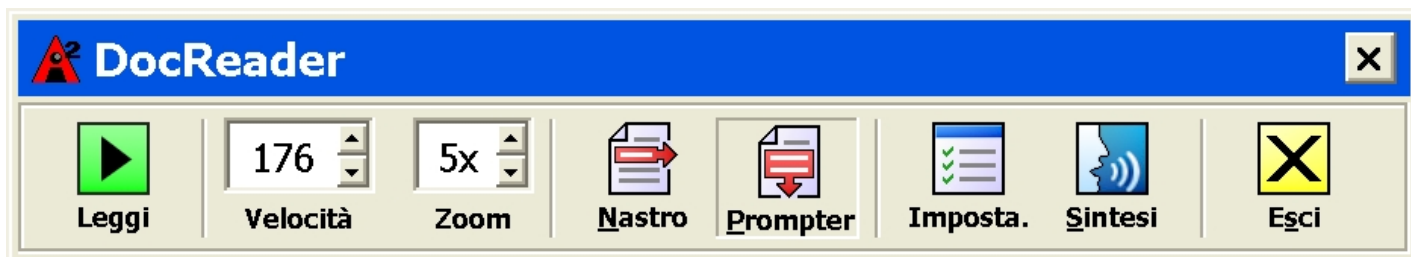
Per ripristinare la lettura, durante la Pausa, selezionare la parola del testo nel punto in cui si desidera ripartire.

4. Per leggere manualmente, utilizzare i comandi di navigazione del LetDoc (vedi "Comandi Rapidi di LetApp e LetDoc " a pagina 56).
5. Per uscire da LetDoc premere con il pulsante destro del mouse oppure premere **ESC**.

Quando il LetDoc termina, il cursore del testo si posiziona automaticamente nell'ultima parola evidenziata (se esiste il cursore).

LettDoc (continua)

La barra strumenti di LettDoc fornisce i comandi operativi e le impostazioni che modificano l'apparenza del testo e degli elementi evidenziati.



Barra strumenti LettDoc

- Play/Pause** Avvia e sospende la lettura delle parole evidenziate.
- Velocità** Regola la velocità di lettura – in parole al minuto.
- Zoom** Imposta il livello di Zoom attraverso LettDoc, da 1x a 36x.
- Ticker** Mostra una linea di testo che scorre orizzontalmente come un tickertape, e una vista del testo 1x che appare al di sotto.
- Prompter** Mostra righe multiple di testo che scorrono verticalmente come in un gobbo.
- Impostazioni** Apre la finestra di dialogo di Lettura per cambiare le impostazioni.
- Sint.Vocale** Apre la finestra di dialogo della Sintesi Vocale per cambiare le impostazioni.
- Esci** Esci da LettDoc e attiva l'applicazione originale.

Le aree di lettura permettono di vedere e sentire in maniera immediata specifiche aree nella finestra dell'applicazione. Per esempio; il vostro data base potrebbe contenere tanti altri campi dei quali però a voi interesserebbe solo una minima parte. Con le aree di lettura è quindi possibile accedere a queste aree selezionate semplicemente azionando un comando.

Potete creare fino a 10 aree di lettura per ogni applicazione. All'apertura di applicazioni, le aree definite vengono automaticamente caricate.

Are di Lettura (continua)


La barra strumenti di lettura appare sulla parte attiva dell'area di lettura ogni volta che ci si accede. La barra strumenti fornisce strumenti di controllo per la navigazione e la lettura delle aree definite.




Barra strumenti di Lettura – Modi modifica e navigazione




Barra strumenti di Lettura – Modo Attivazione

 **Play/Pausa/Stop** Avvia e termina la lettura. Quando in Play, i pulsanti Pausa e Stop appaiono sulla barra strumenti (sulla base del modo attivato in quel momento). Il Pulsante Pausa appare nel modo Attivazione e Navigazione dove è possibile interrompere e riavviare la lettura dalla parola evidenziata. Il pulsante Stop appare in modo Modifica dove la lettura ricomincia sempre dalla prima parola nell'area.

Comando Rapido: **INVIO**

 **Precedente** Attiva l'area di lettura precedente.

Comando Rapido: **SHIFT + TAB**

 **Seguinte** Attiva l'area seguente di lettura.

Comando Rapido: **TAB**

 **Chiudi** Termina il modo lettura aree.

Comando Rapido: **ESC**

► Per creare una area di lettura



1. Aprite l'applicazione nella quale volete creare un area di lettura. Assicuratevi che il pannello dell'applicazione desiderata, vista o finestra sia visualizzato.
2. Sulla barra strumenti **Letttore**, selezionate **Aree** ► **Nuova**, o premete il comando rapido: **CTRL + Windows + Z**.

Lo strumento Nuova Area viene attivato e tutte le aree esistenti per quell'applicazione vengono visualizzate.

3. Muovete il puntatore mouse fino ad individuare l'area interessata.
4. Tenete premuto il tasto sinistro, trascinate il rettangolo di selezione sull'area desiderata e rilasciate.

Una volta completato il trascinamento (rilasciate il pulsante mouse), la finestra di dialogo Lettura appare. Questo dialogo vi permette di nominare le aree e selezionarne le opzioni. Per informazioni complete sul dialogo Aree di Lettura, fate riferimento alle Impostazioni Aree di Lettura nel sistema Help in linea di ZoomText.

5. Nel campo **Nome Area**, inserire un nome descrittivo.

Quando navigate sul controllo successivo, la nuova area apparirà nella lista Aree.

Are di Lettura (continua)

6. Sotto **Area relativa a** , selezionate la posizione relativa all'interno dell'applicazione.
7. Sotto **Azioni di area**, selezionate le opzioni desiderate.
8. Per provare la nuova area, fate click su **Attiva**.

La finestra di dialogo Are di Lettura viene temporaneamente nascosta mentre l'area viene visualizzata e/o letta sulla base delle impostazioni fornite.

9. Per creare nuove aree, fate click su **Nuova** e ripete i passi dal 2 al 9.
10. Quando avete terminato di creare aree, fate click sul pulsante **OK**.

► Per modificare un'area di lettura



1. Aprite l'applicazione che contiene l'area di lettura che volete modificare.
2. Sulla barra strumenti **Letture**, selezionate **Aree ► Modifica**, o premete il comando rapido Modifica Aree di Lettura: **CTRL + Windows + E**.

Lo strumento Modifica Aree viene attivato e tutte le aree esistenti per quella applicazione vengono visualizzate. La barra strumenti Lettura aree appare sopra l'area attiva.

3. Muovete il puntatore mouse ed individuate l'area interessata, fate click sui pulsanti **Seguente** o **Precedente** sulla barra strumenti.
4. Fate click nell'area per attivare le prese e la barra strumenti.
5. Per cambiare le dimensioni dell'area trascinate le prese.
6. Per spostare l'area, trascinate puntando il mouse dal suo interno.
7. Per provare la lettura dell'area, fate click sul pulsante **Play**.
8. Per spostarsi su un'altra area, premere il numero dell'area desiderata, o fate click sui pulsanti **Seguente** o **Precedente**..
9. Per modificare un'altra area, ripetete i passi da 4 a 8
10. Per chiudere lo strumento modifica, premete il pulsante destro del mouse oppure premete **ESC**.

► Per attivare una area di lettura



1. Aprite l'applicazione che contiene l'area di lettura che volete attivare.
2. Sulla barra strumenti **Lettores**, selezionate **Aree** ► **Attiva**, quindi l'area desiderata

L'area selezionata viene visualizzata e letta seguendo le impostazioni date

Potete anche attivare aree di lettura utilizzando i seguenti metodi:

- Premete il comando rapido **Lista Aree di Lettura: CTRL + Windows + L**, quindi selezionate l'area desiderata dal menù.
- Utilizzate I comandi rapidi Area di Lettura:

Per attivare...	Premere...
Attiva aree 1 ... 10	CTRL + Windows + 1 ... 0
Area di lettura seguente	CTRL + Windows + N
Area di lettura precedente	CTRL + Windows + P

► Per navigare tra le aree di lettura



1. Aprite l'applicazione che contiene le aree sulle quali volete navigare.
2. Sulla barra strumenti **Letto**, selezionate **Aree ► Naviga**, o premete il comando rapido Naviga Aree di Lettura: **CTRL + Windows + V**.

Il modo Naviga viene attivato e la barra strumenti Lettura appare sopra l'area attiva. Il nome e il numero dell'area viene vocalizzato.

3. Per avviare e terminare la lettura dell'area, utilizzate i pulsanti **Play/Pausa**.
Nota: I pulsanti Play/Pausa vengono disabilitati (grigi) quando si naviga in aree non vocalizzabili.
4. Per navigare su un'altra area, fate click sul pulsante **Seguente e Precedente**.
5. Per terminare il modo Naviga, fate click sul pulsante **Esci** sulla barra di navigazione. E' anche possibile terminare premendo il pulsante destro del mouse o premendo **ESC**.

Strumento SpeakIt

Lo strumento SpeakIt ti permette di leggere determinate aree dello schermo selezionando o trascinando il mouse. Ogni testo visibile a video può essere vocale, anche al di fuori del programma attivo.

Nota: Il testo che appare come immagine non può essere vocale.

► Per utilizzare lo strumento SpeakIt



1. Nella barra strumenti Lettore, fare click sul pulsante **SpeakIt**, **OPPURE**, premere il comando rapido SpeakIt: **ALT + SHIFT + I**
2. Per vocalizzare una singola parola, premere sulla parola.
3. Per vocalizzare una parte di testo, trascinare il mouse per evidenziare il testo.

Una volta rilasciato il tasto del mouse, tutti i testi evidenziati saranno vocalizzati.

4. Per uscire da Strumenti SpeakIt, fare click con il pulsante destro del mouse oppure premere **ESC**.

I comandi di Lettura Testo permettono di navigare e leggere mentre state creando e modificando documenti (per parola, linea, frase o paragrafo). Quando usate questi comandi, il cursore testo si muove conformemente al comando. Per esempio, quando premete il comando Leggi Prossima Frase, il cursore si muove dall'inizio della frase successiva e l'intera frase è vocalizzata. La seguente tabella mostra i comandi di lettura testo.

Nota: Num Lock deve essere spento/off quando si usano i comandi di ZoomText che utilizzano la tastiera numerica.

Comandi Lettura Testo	Tasti
Leggi Precedente Carattere	SINISTRA
Leggi Carattere Corrente ♦	TASTONUM 5
Leggi Prossimo Carattere	DESTRA
Leggi Precedente Parola	CTRL + SINISTRA
Leggi Parola Corrente ♦♦	CTRL + TASTONUM 5
Leggi Prossima Parola	CTRL + DESTRA
Leggi Frase Precedente	CTRL + WIN + SINISTRA
Leggi Frase Corrente	CTRL + WIN + TASTONUM 5
Leggi Prossima Frase	CTRL + WIN + DESTRA

Comandi Lettura Testo *(continua)*

Comandi Lettura Testo <i>(continua)</i>	Tasti
Leggi Riga Precedente ♦♦♦	SU
Leggi Riga Corrente	SHIFT + TASTONUM 5
Leggi Prossima Riga ♦♦♦	GIU'
Leggi Precedente Carattere	CTRL + SU
Leggi Paragrafo Corrente	CTRL + SHIFT + TASTONUM 5
Leggi Prossimo Paragrafo	CTRL + GIU'

- ♦ La seconda pressione del comando Leggi Carattere Corrente vocalizza il carattere foneticamente ("Ancona, Bologna, Como...")
- ♦♦ Ripetute pressioni del comando Leggi Parola Corrente operano come segue:
 - Prima Pressione: vocalizza la parola
 - Seconda Pressione: fa lo spelling della parola
 - Terza Pressione: fa lo spelling foneticamente ("Ancona, Bologna, Como...")Nota: Le ripetute pressioni devono avvenire entro due secondi.
- ♦♦♦ Questo comando legge la parola corrente o l'intera linea in base alle impostazioni di Lettura Tasti 'Quando il custore testo si muove in una nuova linea'.

I Comandi Rapidi sono delle combinazioni che i comandi di ZoomText eseguono senza doverne attivare l'interfaccia. I Comandi Rapidi esistono per quasi tutte le caratteristiche di ZoomText, permettendo di verificarne i controlli mentre un'altra applicazione è attiva.

Seguono alcune importanti informazioni relative ai Comandi Rapidi di ZoomText:

- I Comandi Rapidi possono essere cambiati o disabilitati singolarmente per eliminare conflitti con altri programmi.
- I tasti e i pulsanti del mouse possono essere usati per definire un Comando Rapido.
- Ogni Comando Rapido deve essere unico.

Ogni Comando Rapido consiste in uno o più tasti modifica e un tasto primario. I tasti modifica sono generalmente rappresentati da combinazioni di **ALT**, **CTRL**, **SHIFT**, **MAIUSCOLO** e del tasto **Windows**. Il tasto primario può essere qualsiasi tasto o pulsante del mouse.

► Per cambiare le impostazioni dei Comandi Rapidi

1. Nel menù impostazioni, selezionare **C**omandi Rapidi...
2. Selezionate il gruppo e il comando rapido desiderato.
3. Regolate la combinazione di comando rapido a piacimento.
4. Ripetete il punto 2 e 3 per ogni comando che desiderate modificare.
5. Fate click sul pulsante **OK**.

Comandi Rapidi

Comandi LettApp e LettDoc

Comandi Generali	Tasti
Avvia LettApp	ALT + SHIFT + A
Avvia LettDoc	ALT + SHIFT + D
Alterna Play/Pausa	INVIO (ENTER)
Ingrandisci	ALT + TASTONUM PIU'
Riduci	ALT + TASTONUM MENO
Aumenta Velocità Lettura	CTRL + TASTONUM PIU'
Diminuisci Velocità Lettura	CTRL + TASTONUM MENO
Silenzioso	CTRL
Uscita	ESC

Comandi LettApp e LettDoc (continua)

Comandi di navigazione	Tasti
Leggi Parola Precedente	CTRL + SINISTRA, O SINISTRA
Leggi Parola Corrente ♦	CTRL + TASTONUM 5, O BARRA SPAZIO
Leggi Prossima Parola	CTRL + DESTRA, O SINISTRA
Leggi Parola Sopra	SU
Leggi Parola Sotto	GIU'
Leggi Frase precedente	CTRL + WIN + SINISTRA
Leggi Frase Corrente	CTRL + WIN + TASTONUM 5
Leggi Prossima Frase	CTRL + WIN + DESTRA
Leggi Precedente Paragrafo	CTRL + SU
Leggi Paragrafo Corrente	CTRL + SHIFT + TASTONUM 5
Leggi Prossimo Paragrafo	CTRL + GIU'
Leggi Prima Parola in Riga	HOME
Leggi Ultima Parola in Riga	FINE
Pagina Su	PAG SU
Pagina Giù	PAG GIU'

Comandi LettApp e LettDoc (continua)

Comandi di Navigazione (continua)	Tasti
Avvio Documento	CTRL + HOME
Fine Documento	CTRL + FINE
Prossimo Collegamento	TAB
Precedente Collegamento	SHIFT + TAB
Collegamento da eseguire	CTRL + INVIO (ENTER)

- ◆ Ripetute pressioni del comando Leggi Parola Corrente operano come segue:
 - Prima Pressione: vocalizza la parola
 - Seconda Pressione: fa lo spelling della parola
 - Terza Pressione: fa lo spelling foneticamente ("Ancona, Bologna, Como...")
- Nota:** Le ripetute pressioni devono avvenire entro due secondi.

Caricamento Comandi di Configurazione

Comandi	Tasti
Caricare la configurazione 1...9	ALT + SHIFT + 1 ...9

Comandi Rapidi di Windows Vista Supporto Logon

Comandi	Tasti
Supporto Logon On	ALT + INSERT
Supporto Logon Off	ALT + DELETE
Aumenta Ingrandimento	ALT + NUMPAD PLUS
Diminuisce Ingrandimento	ALT + NUMPAD MINUS
Inverti Colore On/Off	CTRL + SHIFT + C
Sintesi Vocale On/Off	ALT + SHIFT + S

Comandi di Ingrandimento

Comandi	Tasti
Aumenta ingrandimento	ALT + TASTONUM PIU'
Diminuisce Ingrandimento	ALT + TASTONUM MENO

Barra Strumenti Ingranditore

Comandi	Tasti
Tipo di finestra	CTRL + SHIFT + Z
Sistemare gli Strumenti della Finestra	CTRL + SHIFT + A
Monitor Multipli On/Off	WINDOWS + SHIFT + D
Vista Monitor Multipli	WINDOWS + SHIFT + Z
Strumento Congela	CTRL + SHIFT + N
Congelare la finestra On/Off	CTRL + SHIFT + E
Regolazione Colori On/Off	CTRL + SHIFT + C
Regolazione Puntatore On/Off	CTRL + SHIFT + P
Regolazione Cursore On/Off	CTRL + SHIFT + R
Regolazione Focus On/Off	CTRL + SHIFT + O
Tipo Regolazione Carattere	CTRL + SHIFT + F
Localizzatore Desktop	CTRL + SHIFT + D
Localizzatore Web	CTRL + SHIFT + W
Localizzatore Testo	CTRL + SHIFT + T

Comandi vari

Comandi	Tasti
Localizzatore On/Off	CTRL + SHIFT + L
Modo Vista On/Off	CTRL + SHIFT + V
Tipo di testo Smussato	CTRL + SHIFT + T
Mouse sulla Vista	CTRL + SHIFT + B
Vista alla posizione Mouse	CTRL + SHIFT + Y
Salto (Prossimi Tasti Rapidi di ZoomText)	ALT + PAUSA
AHOI On/Off	CTRL + ALT + SHIFT + A
AHOI Rapporto di Stato	CTRL + ALT + SHIFT + S
Cattura Schermo di ZoomText	CTRL + ALT + SHIFT + C
Ricerca cursore	CTRL + ALT + SHIFT + D
MSAA On/Off	CTRL + ALT + SHIFT + M
Rilevamento Evidenziatura	CTRL + ALT + SHIFT + H
Inseguimento On/Off	CTRL + ALT + SHIFT + T
Aggiorna il Modello dello Schermo	CTRL + ALT + SHIFT + U

Comandi Barra Strumenti Lettore

Comandi	Tasti
Vocalizzazione On/Off	ALT + SHIFT + S
Aumento della Velocità di Lettura	CTRL + TASTONUM PIU'
Riduzione della Velocità di Lettura	CTRL + TASTONUM MENO
Modo Lettura dei Tasti	ALT + SHIFT + T
Modo Lettura del Mouse	ALT + SHIFT + M
Livello di Prolissità	ALT + SHIFT + V
Avvio LettApp	ALT + SHIFT + A
Avvio LettDoc	ALT + SHIFT + D
Strumento SpeakIt	ALT + SHIFT + I

Comandi Rapidi Aree di Lettura (*Ingranditore/Lettore solamente*)

Comandi	Tasti
Attiva Area 1 ... 10	CTRL + Windows + 1 ... 0
Area seguente	CTRL + Windows + N
Area successiva	CTRL + Windows + P
Lista Aree di lettura	CTRL + Windows + L
Naviga Aree di lettura	CTRL + Windows + V
Nuova area di lettura	CTRL + Windows + Z
Modifica aree di lettura	CTRL + Windows + E

Comandi Lettura Schermo

Comandi	Tasti
Leggi Titolo Finestra	CTRL + WIN + W
Leggi Tabulati di Dialogo	CTRL + WIN + T
Leggi Messaggi di Dialogo	CTRL + WIN + M
Leggi Focus	CTRL + WIN + F
Leggi Pulsandi di Default	CTRL + WIN + B
Leggi Nome Gruppo	CTRL + WIN + G
Leggi Riga di Stato	CTRL + WIN + X
Leggi Tutto	CTRL + WIN + A
Leggi Testo Selezionato	CTRL + WIN + S
Leggi Titolo Riga Cella	CTRL + WIN + R
Leggi Titolo Colonna Cella	CTRL + WIN + K
Leggi Formula Cella	CTRL + WIN + O
Leggi Commenti Cella	CTRL + WIN + C

Comandi Lettura Schermo *(continua)*

Comandi	Tasti
Leggi Ora Corrente	CTRL + WIN + I
Leggi Data Corrente	CTRL + WIN + Y
Lettura Appunti	ALT + SHIFT + C
Esci	ALT + SHIFT + Q, OR CTRL
Cambia Motore Sintesi Vocale	ALT + SHIFT + E

Comandi Interfaccia Utente

Comandi	Tasti
Abilitare ZoomText	ALT + INS
Disabilitare ZoomText	ALT + CANC
Display Interfaccia Utente	CTRL + SHIFT + U
Aiuto Strumenti	CTRL + SHIFT + H

Comandi Rapidi

Comandi di Scorrimento

Comandi	Tasti
Scorrimento Su	ALT + SU
Scorrimento Giù	ALT + GIU'
Scorrimento Sinistro	ALT + SINISTRA
Scorrimento Destro	ALT + DESTRA
Salta Su	ALT + PGUP
Salta Giù	ALT + PGDN
Salta Sinistra	ALT + HOME
Salta Destra	ALT + END
Salta Centro	ALT + NUMPAD 5
Salta Vista	ALT + NUMPAD /
Ripristina Vista	ALT + NUMPAD *

Le impostazioni di ZoomText possono essere salvate e ripristinate utilizzando i file di configurazione. I file di configurazione controllano tutte le funzioni di compreso il livello di zoom, il tipo di finestra di zoom, regolazioni dello schermo, opzioni di lettura e comandi rapidi. Non c'è limite al numero di file di configurazione salvabili, permettendo quindi di creare configurazioni personalizzate richiamabili in qualsiasi momento.

► Per salvare le impostazioni in un file di configurazione

1. Impostate le caratteristiche di ZoomText come desiderate.
2. Nel menù **F**ile, selezionate **S**alva Configurazione...

La finestra di salvataggio configurazioni appare, mostrando i file di configurazione esistenti.

3. Inserite il nome della nuova configurazione nel campo **N**ome File.
4. Fate click sul pulsante **O**K.

► Per caricare le impostazioni da un file di configurazione

1. Nel menù **F**ile, selezionate **A**pri Configurazione...

La finestra di dialogo di Configurazione mostra i file di configurazione esistenti.

2. Evidenziate il file di configurazione desiderato.
3. Fate click sul pulsante **A**pri.

Configurazione di default

Quando viene eseguito ZoomText, il file di configurazione di default ZT.ZXC, viene caricato automaticamente. Questo file contiene i default di sistema di tutte le impostazioni di ZoomText. Potete creare la vostra configurazione di default, che caricherà le vostre impostazioni personalizzate ogni volta che ZoomText verrà eseguito. Non preoccupatevi di perdere i default di sistema in quanto possono essere facilmente recuperabili.

► Per salvare una configurazione personalizzata di default

1. Impostate le caratteristiche di ZoomText come desiderate.
2. Nel menù **F**ile selezionate **S**alva come Default.
3. Selezionate **S**i per sovrascrivere la configurazione di default corrente.

► Per ripristinare il file di configurazione originale

1. Nel menù **F**ile, selezionate **R**ipristina Defaults.
2. Selezionate **S**i per sovrascrivere la configurazione di default corrente.

Nella configurazione di ZoomText, è possibile definire impostazioni univoche per ogni singola applicazione in uso. Per esempio, potete far in modo che ZoomText visualizzi il browser web con un livello di ingrandimento mentre il programma di scrittura con un altro. Nel momento in cui le applicazioni si attivano, le impostazioni vengono automaticamente memorizzate. Le applicazioni per le quali non è stata prevista un'impostazione particolare utilizzeranno i valori predefiniti nel file di configurazione.

► **Per definire e memorizzare le impostazioni di applicazione**

1. Aprite l'applicazione per la quale volete definire delle impostazioni.
2. Andate su ZoomText e selezionate le impostazioni che desiderate utilizzare per quell'applicazione.
3. Nel menù **F**ile, selezionate **S**alva **I**mpostazioni **A**pplicazione.
Un messaggio vi chiederà di salvare le impostazioni.
4. Fate click sul pulsante **Y**es per memorizzare le impostazioni.

Impostazioni di Applicazione (continua)

In qualsiasi momento sarà possibile disattivare o cancellare le impostazioni di applicazione. Le impostazioni che vengono disattivate rimarranno nella configurazione e potranno essere riattivate in qualsiasi momento. Le impostazioni che invece verranno cancellate vengono definitivamente rimosse dalla configurazione.

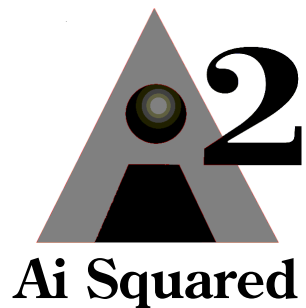
► Per disabilitare o cancellare le impostazioni di applicazione

1. Nel menù **F**ile, selezionate **G**estisci Impostazioni Applicazione....
2. Per disabilitare le impostazioni di applicazione, deselezionate le applicazioni desiderate.
3. Per cancellare le impostazioni di applicazione, selezionate l'applicazione desiderata, quindi **C**ancella **S**elezionato.
4. Fate click sul pulsante **OK**.

La funzione scripting di ZoomText permette la personalizzazione di ZoomText e di altre applicazioni, fornendo una offerta visiva e sonora maggiore, in aggiunta all'automazione di alcune operazioni. Scripting permette di lavorare con maggiore velocità ed efficienza.

Tra le varie funzioni offerte da Scripting troviamo: annuncio automatico di campi in un database o foglio di calcolo, nuove email, messaggi istantanei e descrizioni più esaustive dei comandi di applicazione.

Per sapere di più su ZoomText Scripting, vedi "*ZoomText Scripting*" nella Guida in Linea di ZoomText.



Ai Squared

Phone: (802) 362-3612

Fax: (802) 362-1670

Email: sales@aisquared.com
support@aisquared.com

Mail: P.O. Box 669
Manchester Center, VT 05255 USA

www.aisquared.com