



ZoomText

Használati útmutató

9.1
verzió

ZoomText 9.1 – Köszöntő	2	A Felolvasás eszköztár	33
Rendszerkövetelmények.....	3	A beszéd be- és kikapcsolása.....	34
A ZoomText telepítése	4	A beszédtempó megváltoztatása.....	35
A ZoomText aktiválása	5	A szintetizátor beállításai.....	36
A ZoomText elindítása.....	7	Gépelés bemondása	37
A ZoomText kezelőfelülete	8	Egérhelyzet bemondása	38
A ZoomText bekapcsolása és		Bőbeszédűség.....	39
kikapcsolása.....	10	AppReader	40
A nagyítási eszköztár	11	DocReader	42
A nagyítási fokozat beállítása	12	Olvasási zónák.....	45
Nagyítási ablak választása	13	A Felolvasató	52
Nagyítási ablak beállítása.....	15	Szövegolvasási billentyűparancsok.....	53
A Figyelőkeret használata	16	Billentyűparancsok	55
A Helykijelölő használata.....	17	Konfigurációs fájlok	67
Két monitor használata	18	Az alapértelmezett konfiguráció	68
A színhasználat testre szabása.....	21	Alkalmazási beállítások	69
Egérkurzor kiemelése.....	22	Szkripthasználát	71
Kurzor kiemelése	23		
Fókusz kiemelése	24		
Betűk kiemelése.....	25		
Kereső funkciók	27		
Sima gördülés.....	31		

ZoomText 9.1 – Köszöntő

A ZoomText 9.1 olyan szoftveres megoldás, ami lehetővé teszi a látássérültek számára a számítógép hatékony használatát. A két kiegészítő műszaki megoldást – a képernyő képeinek nagyítását és a megjelenő szöveg felolvasását – tartalmazó ZoomText lehetővé teszi, hogy minden látható és hallható legyen, ami a képernyőn megjelenik, ezzel biztosítva az alkalmazások, a dokumentumok, az elektronikus levelezés és az internet teljes elérését.

A ZoomText 9.1 termékként két változatban kapható:

Nagyító – önálló képernyőnagyító

Nagyító/Felolvasó – egyesíti a képernyő-nagyítási és a képernyő-felolvasási szolgáltatást

Ez a használati útmutató tartalmazza azokat az alapvető tudnivalókat, amelyek a ZoomText Nagyító és Nagyító/Felolvasó változatának telepítéséhez és használatához szükségesek. A képernyőolvasás és a hangos beszéd funkció csak a ZoomText Nagyító/Felolvasó változatában használható.

Megjegyzés: Ez az útmutató nem ismerteti a ZoomText 9.1 minden funkcióját, és nem célja a teljes dokumentáció pótlása. A teljes körű tájékoztatást a ZoomText felhasználói kézikönyve és súgórendszere tartalmazza. A súgó meghívásához válassza a menüsávon a **Súgó ► A ZoomText súgója** parancsot.

A ZoomText 9.1 működéséhez a számítógépen szükséges:

- 450 MHz Pentium ® III processzor vagy egyenértékű, 1,5 GHz Windows Vista esetén
- A következő operációs rendszerek egyike:
 - Windows Vista
 - Windows XP
 - Windows 2000
- Internet Explorer 5.0 vagy újabb
- Minimum 256 MB RAM, Windows Vista esetén minimum 1 GB
- Minimum 25 MB szabad hely a merevlemezen (további 60 MB szükséges az egyes NeoSpeech szintetizátorokhoz)
- Hangkártya (csak a *Nagyító/Felolvasó* változat esetén)

A ZoomText telepítőlemezének behelyezésekor a telepítőprogram automatikusan elindul. A képernyőn megjelenő utasításokat követve hajtsa végre a telepítést.

► **Ha a telepítő nem indul el automatikusan**

1. Kattintson a Windows **Start** gombjára és válassza a **Futtatás...** parancsot.
2. Tallózzon a telepítőlemez tartalmzó meghajtóhoz.
3. Válassza ki a telepítőprogramot, majd kattintson a **Megnyitás** parancsra.
4. Kattintson az **OK** gombra a Windows **Futtatás** párbeszédpanelén.

► **A ZoomText eltávolítása**

1. Válassza a menüben a **Programok ► ZoomText 9.1 ► A ZoomText 9.1 eltávolítása** parancsot.
2. Járjon el a képernyőn megjelenő útmutatás szerint.

A ZoomText telepítése a Windows Vista, XP és 2000 esetén

A ZoomText telepítésekor a telepítőprogram rendszerszintű összetevőket is telepít. Ezeknek az összetevőknek a telepítéséhez rendszergazdai jogosultságra van szükség. Ha nincs ilyen jogosultsága, lépjen kapcsolatba a rendszergazdával a telepítés megkezdése előtt.

A ZoomText 9.1 olyan termékaktiválási megoldást használ, ami kiküszöböli a ZoomText jogosulatlan használatát anélkül, hogy zavarná a jogszerű felhasználókat. A termékaktiválás egyszerű, tisztességes és névtelen eljárás, aminek végrehajtása az interneten csak néhány másodpercet vesz igénybe.

A ZoomText aktiválását a telepítést követő 60 napon belül kell elvégezni. Amíg ezt nem teszi meg, a ZoomText próbaváltozatként működik. Aktiválhat rögtön vagy a 60 napos próbaidőszakon belül bármikor. A próbaidőszak alatt minden szolgáltatás használható, azaz a próbaidőszakon belül is korlátozás nélkül használhatja. A próbaidőszak lejártával a további használat érdekében szükség van a ZoomText aktiválására.

Felkészülés a ZoomText aktiválására

A ZoomText 9.1 aktiválásához szüksége lesz a ZoomText 9.1 vásárlásakor kapott sorozatszámára. Ha a ZoomText 9.1 frissítését vásárolta meg, szüksége lesz a ZoomText előző (a 9.0 vagy a korábbi verzió) sorozatszámára is, kivéve ha az előző verzió telepítve van ugyanarra a számítógépére. A sorozatszámot a ZoomText termék csomagjában megtalálhatja a következő helyen: a ZoomText telepítőlemezének tokján, a termék regisztrációs kártyáján, a ZoomText dobozának a tetején és a ZoomText felhasználói kézikönyvének hátsó borítóján.

A ZoomText aktiválása (folytatás)

A 60 napos próbaidőszakban a ZoomText minden elindításakor megjelenik az Aktiválási varázsló. A varázsló a következő választási lehetőségeket kínálja fel:

- **1. lehetőség: A ZoomText aktiválása a sorozatszám birtokában**

Akkor válassza ezt a lehetőséget, ha már megvette a terméket, illetve megkapta a sorozatszámot, és kész a szoftver aktiválására. A varázsló végigvezeti az aktiválás lépésein.

- **2. lehetőség: A ZoomText megvásárlása**

Akkor válassza ezt a lehetőséget, ha már kész a ZoomText megvásárlására. A varázsló tájékoztatást ad a ZoomText megvásárlásának lehetőségeiről.

- **3. lehetőség: A ZoomText kipróbálása**

Akkor válassza ezt a lehetőséget, ha a ZoomText kipróbálását szeretné folytatni. Kipróbálásra a ZoomText a használatát legfeljebb 60 napig engedélyezi. A 60 napos próbaidőszak lejártával a további használat érdekében szükség van a ZoomText aktiválására.

A teljes körű tájékoztatást a ZoomText aktiválásáról a ZoomText felhasználói kézikönyve és súgórendszere tartalmazza az „A ZoomText 9.1 aktiválása” című részben.

Ha a ZoomText már telepítve lett a számítógépére, elindítható a következő módok bármelyikével.

- A Windows asztalán a **ZoomText 9.1** programikonra kattintva.
- A Windows menüjében a **Programok ▶ ZoomText 9.1 ▶ ZoomText 9.1** paranccsal.

A ZoomText elindításakor a képernyő megjelenítését nagyítottá váltja. Az egér mozgatásakor, szöveg írásakor és az alkalmazás bejárásakor a nagyított terület automatikusan gördül, hogy mindig az a rész legyen látható, ahol a tevékenységet végzi.

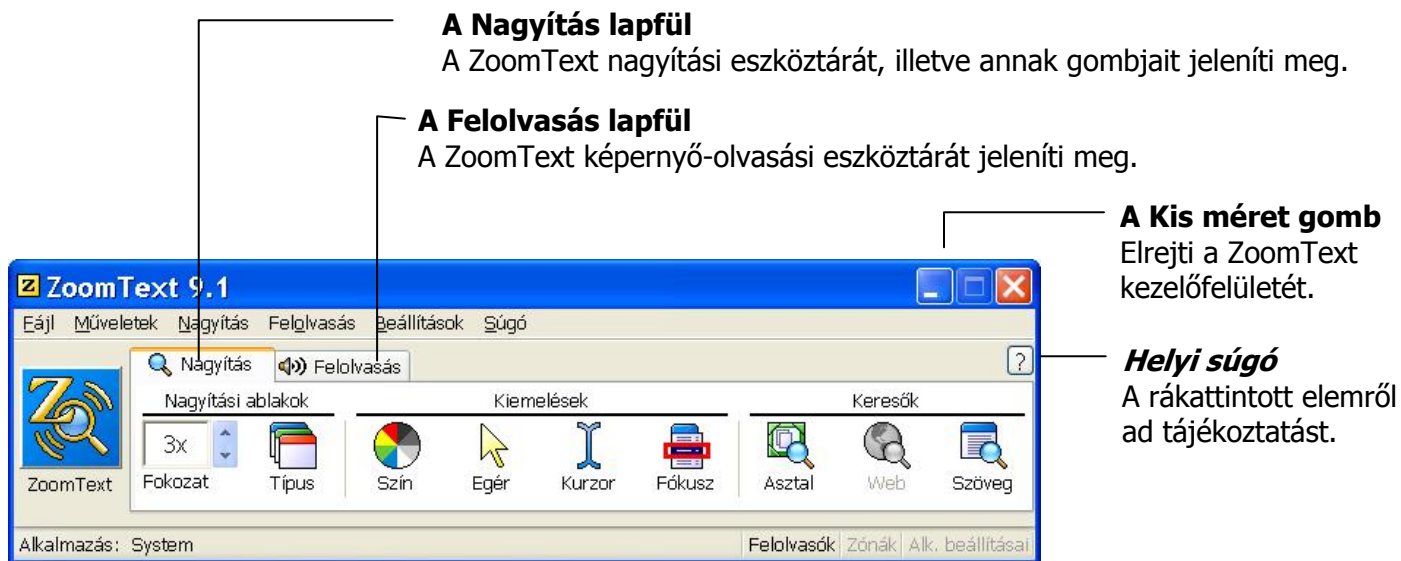
Ha a ZoomText *Nagyító/Felolvasó* változatát telepítette, a ZoomText beszéddel is kíséri a dokumentumokban és alkalmazásokban végzett tevékenységét. A ZoomText működése közben minden Windows program normálisan működik.

▶ **Kilépés a ZoomText programból**

Válassza a **Fájl** menü **Kilépés** parancsát.

A ZoomText kezelőfelülete

A ZoomText elindításakor a kezelőfelülete megjelenik a képernyőn. Ez az ablak a ZoomText működtetéséhez szükséges összes vezérlőelemet tartalmazza. A képernyőnagyításhoz és a képernyőolvasáshoz tartozó szolgáltatások külön eszköztáron, és párbeszédpanelen találhatók.



Az Állapotsor

Megjeleníti az aktív alkalmazás nevét, és tájékoztat, hogy a felolvasó eszközök, az olvasási zónák, illetve az alkalmazási beállítások használhatók.

A ZoomText kezelőfelülete elrejthető (kis méret) és megjeleníthető (előző méret) a ZoomText működésének befolyásolása nélkül.

▶ A ZoomText elrejtése

Választhatja az alábbiak egyikét:

- A ZoomText címsorában a Kis méret gombra kattint.
- ESC billentyűt.

▶ A ZoomText megjelenítése

Választhatja az alábbiak egyikét:

- A tálcán a **ZoomText 9.1** ikonjára kattint.
- Használja a kezelőfelületet megjelenítő billentyűparancsot: **CTRL + SHIFT + U**.

A ZoomText bekapcsolása és kikapcsolása

A ZoomText bármikor bekapcsolható és kikapcsolható a programból történő kilépés nélkül. Kikapcsoláskor a ZoomText visszaállítja a megjelenítést a szokásosra (nem nagyított), és az összes beszédfunkció szünetel.

► A ZoomText bekapcsolása

Választhatja az alábbiak egyikét:

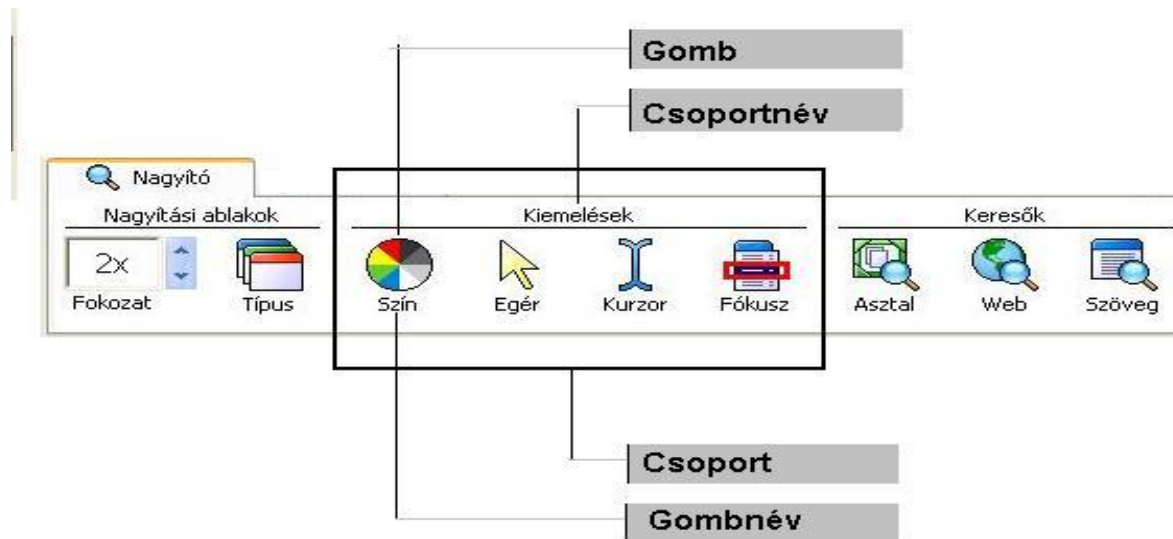
- A ZoomText kezelőfelületén nyomja meg a **ZoomText** gombot.
- Használja a ZoomText bekapcsolása billentyűparancsot: **ALT + INSERT**.

► A ZoomText kikapcsolása

Választhatja az alábbiak egyikét:

- A ZoomText kezelőfelületén nyomja meg a **ZoomText** gombot.
- Használja a ZoomText kikapcsolása billentyűparancsot: **ALT + DELETE**.

A nagyítási eszköztárról gyorsan érhetőek el a ZoomText nagyítási szolgáltatásai. A könnyű azonosítás érdekében az eszköztár mindegyik gombján kifejező ikon és felirat van. Több ilyen gombhoz helyi menü is tartozik, amiről a legfontosabb és leggyakrabban használt beállítások gyorsan elérhetőek. A gombok funkció szerint lettek csoportosítva, és mindegyik csoporthoz tartozik kattintható hivatkozás, amelyik megnyitja a csoporthoz tartozó párbeszédpanelt. Az eszköztár gombjaihoz tartozó funkciók ismertetése a következő oldalakon található.



A nagyítási fokozat beállítása

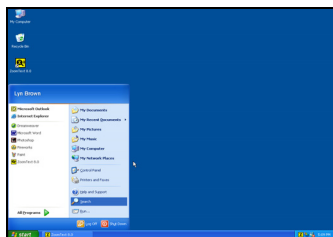
A ZoomText a nagyítási fokozatok széles skáláját biztosítja a nagyított terület igény szerinti megjelenítéséhez. A nagyítás mértékének beállítása 1x és 36x között (lépték 1x és 8x között 1, 10x és 16x között 2, 20x és 36x között 4, de létezik a törtben kifejezett 1,25x, 1,5x, 1,75x és 2,5x fokozat is).

► A nagyítási fokozat beállítása

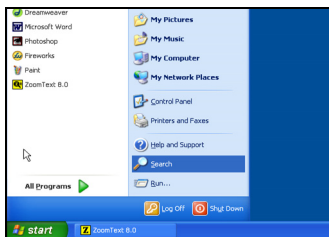


A **Nagyítás** eszköztáron a nagyítás mértéke a **Fokozat** léptetőmezővel vagy nagyítási billentyűparanccsal állítható be:

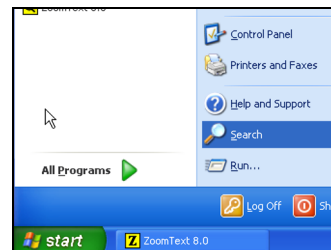
Művelet	Billentyűparancs
Nagyítás növelése	ALT + NUMERIKUS PLUSZ
Nagyítás csökkentése	ALT + NUMERIKUS MINUSZ



1x nagyítás (azaz nincs nagyítás)



2x nagyítás



3x nagyítás

A ZoomText a nagyítási ablakok nyolc típusát kínálja: Teljes képernyő, Sarokablak, Nagyító, Sornagyító és a négy Fix típus. Ezen ablakok mindegyike sajátos módon biztosítja a képernyő megtekintését. A nagyítási ablakok típusai között bármikor váltogathat igazodva a különböző feladatokhoz és alkalmazásokhoz.

► Nagyítási ablak választása








Típus

A **Nagyítás** eszköztáron válassza a **Típus** gombot, majd a kívánt nagyító típusát.

A nagyítási ablak típusát váltogatni is lehet az Ablaktípus billentyűparanccsal: **CTRL + SHIFT + Z**.

Nagyítási ablak választása (folytatás)

Nagyítási ablaktípusok	
Teljes képernyő: A nagyított terület a teljes képernyőre kiterjed.	
Sarokablak: A nagyított terület a képernyő egyik sarkát takarja el, de méretezhető és bárhova áthelyezhető.	
Nagyító: A nagyított terület mintegy kézi nagyító alatt jelenik meg, a képernyőn mozgatva a nagyítót mindig az alatta lévő területet nagyítja ki. Ez a nagyító automatikusan követi az egérkurzor mozgását, a szöveg beírását, illetve bármilyen módon is léptet a képernyőn ide-oda.	
Sornagyító: A nagyított terület mintegy sorolvasó nagyító alatt jelenik meg, a képernyőn lefelé vagy felfelé mozgatva mindig az alatta lévő vízszintes sávot nagyítja ki. A Sornagyító automatikusan követi az egérkurzor mozgását, a szöveg beírását, illetve bármilyen módon is léptet a képernyőn lefelé vagy felfelé.	
Fix: Két részre osztja a képernyőt, az egyik részen nagyított a képernyő, a másik részen pedig nem nagyított. A nagyított terület lehet: Fent, Lent, Balra vagy Jobbra.	

A ZoomText nagyítási ablakai méretezhetők, illetve áthelyezhetők, hogy a képernyőn másként helyezkedjenek el (kivétel a Teljes képernyő).

► Nagyítási ablak méretezése és áthelyezése

1. A **Nagyítás** eszköztáron válassza a **Típus ► Méretezés** parancsot.

Az ablakméretezők megjelennek a nagyítási ablak keretén, és a méretezés lehetővé válik.

2. Az ablak bármelyik méretező fogantyú húzásával méretezhető.
3. Az ablak áthelyezéséhez a kereten belülről kell húzni az egérkurzort.
4. Az ablak tartalmának görgetéséhez lenyomva kell tartani a **CTRL** billentyűt az ablak keretén belüli húzáskor.
5. A méretezési funkció az egér jobb oldali gombja vagy az **ESC** billentyű lenyomására megszűnik.

A Figyelőkeret használata

Nagyításkor nem lehet az egész képernyőt egyszerre látni. Ezért, ha a figyelendő dolgok a képernyőn egymástól távol vannak, nem láthatók egyszerre. A Figyelőkeret lehetővé teszi, hogy a képernyő egy kijelölt területe mindig látható legyen, akkor is, ha közben a képernyő másik részén dolgozik, vagy azt tekinti meg.

► Figyelőkeret létrehozása

1. Válassza a **Teljes képernyő** nagyítási típust.
2. A **Nagyítás** eszköztáron válassza a **Típus ► Figyelőkeret ► Új ablak** parancsot.
3. Húzza az egér mutatóját arra a területre, amelyiket mindig látni szeretne.
4. A figyelőkeret területe húzással jelölhető ki.

Ha befejezte a húzást, a Figyelőkeret megjelenik méretező fogantyúkkal a kereten.

5. Az ablak bármelyik méretező fogantyú húzásával méretezhető. Az ablak áthelyezéséhez a kereten belülről kell húzni az egérkurzort. Az ablak tartalmának görgetéséhez lenyomva kell tartani a **CTRL** billentyűt az ablak keretén belüli húzáskor.
6. A **Figyelőkeret** elhelyezési funkciója az egér jobb oldali gombja vagy az **ESC** billentyű lenyomására megszűnik.

► A Figyelőkeret bekapcsolása és kikapcsolása

Válassza a nagyítási eszköztáron a **Típus ► Figyelőkeret ► Bekapcsolás** (vagy **Kikapcsolás**) parancssorozatot.

A Helykijelölő megmutatja a képernyőnek az aktuálisan nagyított területét, és lehetővé teszi másik terület kijelölését nagyításra. A Helykijelölő aktívvá válásakor a nagyítás kikapcsolódik, és az éppen nagyított területet egy helykereső lokátor jelzi a normál képernyőn. A helykereső lokátor elmozdításával másik területet jelölhet ki nagyításra.

► A Helykijelölő használata

1. Válassza a **Műveletek** menü **Helykijelölő** parancsát.

A nagyítás ideiglenesen megszűnik, és megjelenik a nagyított területet jelző lokátor.

2. Helyezze át a lokátort a nagyítani kívánt területre.
3. Kattintson az új területre.

A nagyítás helyre áll, és a kijelölt terület lesz a nagyított.

A helykereső konfigurálható, hogy különböző alakban és színben jelenjen meg.

► A Helykereső konfigurálása

1. Válassza a **Nagyítás** menü **Helykereső...** parancsát.
2. Állítsa be az igények szerint a Helykereső beállításait.
3. Kattintson az **OK** gombra.

Két monitor használata

Ha két monitorral ellátott számítógépet használ, a ZoomText lehetővé teszi, hogy a nagyított területet elossa a két monitor között (kiterjesztés), ugyanazt a nagyított területet jelenítse meg a második monitoron is (klónozás), illetve az egyikén a nagyítás nélküli teljes, a másikon pedig a nagyított területet lehessen látni (egyiken nagyítás nélkül). A ZoomText kétmonitoros megjelenítésének az a rendeltetése, hogy egy felhasználó esetén a hatékonyságot és a kényelmet szolgálja, gyengén és jól látó együttműködésénél pedig, hogy mindkettő nézhesse a saját monitorját.

Rendszerkövetelmények

A ZoomText két monitort támogató használatához a következő hardvereszközökkel, illetve szoftverbeállításokkal kell rendelkezni:

- Windows Vista vagy Windows XP
- Asztali vagy hordozható számítógép két kimenetes grafikus kártyával vagy két grafikus kártyával
- Kettő számítógép-monitor (lehet CRT és LCD)

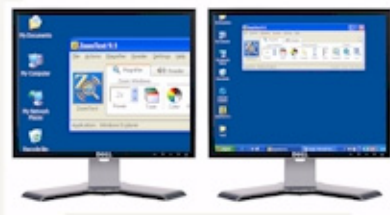
Megjegyzés: Az Elosztva két monitorra megoldáshoz ajánlott két méretében azonos LCD monitort közvetlenül egymás mellé tenni.



Az **Elosztva két monitorra** választásakor a ZoomText a nagyított terület egy részét az egyik, a másik részét pedig a másik monitoron jeleníti meg, így mindkettő egyszerre látható. A kétszer annyi látható információ gyorsabbá és kényelmesebbé teszi a munkavégzést, mint egyetlen monitor használata.



Az **Ugyanaz két monitoron** választásakor mindkét monitoron ugyanaz a nagyított terület látható. Ez a megoldás akkor hasznos, ha több felhasználónak kell látni ugyanazt a nagyított területet, de nem úgy ülnek, hogy ugyanazt a monitort nézhessék.



Az **Egyiken nagyítás nélkül** választásakor az egyik monitoron az aktuális nagyított terület, a másikon pedig a nagyítás nélküli teljes képernyő látható. Ez a megoldás akkor hasznos, ha gyengénlátó és jól látó dolgozik együtt ugyanazon a számítógépen. A gyengénlátó felhasználó beállíthatja a kívánt nagyítást (az elsődleges monitorra), a jól látó pedig nézheti a másodlagos monitoron a teljes nem nagyított képernyőt.

Két monitor használata (folytatás)

A ZoomText az első indításakor automatikusan észleli a két monitor jelenlétét a számítógépen, és megkérdezi, hogy kívánja a kétmonitoros funkció bekapcsolását. Az 'Igen' választásakor a ZoomText a kétmonitoros funkciót a ZoomText az (alapértelmezett) Elosztva két monitorra beállítással bekapcsolja. A kétmonitoros funkció viszont bár-mikor ki is kapcsolható és újra bekapcsolható, illetve másik kétmonitoros megjelenítési mód is választható.

► A kétmonitoros funkció bekapcsolása és kikapcsolása



Válassza a **Nagyítás** eszköztár **Típus ► Kettő monitor ► Bekapcsolás** (vagy **Kikapcsolás**) parancssorozatot, illetve használja a Kettő monitor be/ki billentyűparancsot: **WINDOWS + SHIFT + D**.

► A kétmonitoros megjelenítés kiválasztása



A **Nagyítás** eszköztáron válassza a **Típus ► Kettő monitor** parancsot, majd a kívánt kétmonitoros megjelenítést.

A kétmonitoros megjelenítés típusát váltogatni is lehet a Kétmonitoros megjelenítés billentyűparanccsal: **WINDOWS + SHIFT + Z**.

A kiemelő színhasználat javítja a képernyőn megjelenő szöveg és ábra áttekinthetőségét, és csökkenti a szem fáradását. A kiemelő színhasználat beállításait olyan különböző szűrőhatások alkotják, amelyeknél lehetőség van a szín, a kontraszt és a fényerő szabályozására. Választani lehet az előzetesen összeállított színsémák közül, illetve egyénileg is lehet konfigurálni a különböző színbeállításokat.

► Előzetesen összeállított színséma választása



A **Nagyítás** eszköztáron válassza a **Szín** ► **Séma** parancsot, majd a kívánt színsémát.

► Az egyéni színbeállítások konfigurálása

1. Válassza a **Nagyítás** menü **Kiemelő színek...** parancsát.
2. Jelölje be az **Egyéni...** választógombot.
3. Állítsa be az egyéni beállításokat kívánság szerint.
4. Kattintson az **OK** gombra.

Megjegyzés: A kiemelő színhasználat be- és kikapcsolható a Kiemelő színek be/ki billentyűparanccsal is: **CTRL + SHIFT + C**.

Egérkurzor kiemelése

Az egérkurzor kiemelése teszi egyszerűvé az egérkurzor fellelését és nyomon követését. Ki lehet választani az egérkurzor méretét és színét, sőt ki lehet egészíteni egy célkeresővel, ami az egérkurzor helyzetét még jobban kiemeli. Lehet választani előre összeállított kurzorsémát, vagy egyénileg konfigurálni az egérkurzor beállításait.

► Előzetesen összeállított kurzorséma választása



A **Nagyítás** eszköztáron válassza az **Egér** ► **Séma** parancsot, majd a kívánt kurzorsémát.

► Az egyéni kurzorbeállítások konfigurálása

1. Válassza a **Nagyítás** menü **Egérkurzor kiemelése...** parancsát.
2. Jelölje be az **Egyéni...** választógombot.
3. Állítsa be az egyéni beállításokat kívánság szerint.
4. Kattintson az **OK** gombra.

Megjegyzés: Az egérkurzor kiemelése be- és kikapcsolható az Egérkurzor kiemelése be/ki billentyűparanccsal is: **CTRL + SHIFT + P**.

A kurzor kiemelése teszi egyszerűvé a szövegek kurzor fellelését és nyomon követését. A kurzorpozícióját jól látható jelölők emelhetik ki anélkül, hogy eltakarnák a környező szöveget. Lehet választani előre összeállított kurzorsémát, vagy egyénileg konfigurálni a kurzor beállításait.

► Előzetesen összeállított kurzorséma választása



A **Nagyítás** eszköztáron válassza a **Kurzor** ► **Séma** parancsot, majd a kívánt kurzorsémát.

► Az egyéni kurzorbeállítások konfigurálása

1. Válassza a **Nagyítás** menü **Kurzor kiemelése...** parancsát.
2. Jelölje be az **Egyéni...** választógombot.
3. Állítsa be az egyéni beállításokat kívánság szerint.
4. Kattintson az **OK** gombra.

Megjegyzés: A kurzor kiemelése be- és kikapcsolható a Kurzor kiemelése be/ki billentyűparanccsal is: **CTRL + SHIFT + R**.

Fókusz kiemelése

A fókuszkiemelés megkönnyíti a TAB vagy a nyílbillentyűkkel a lépkedést és tájékozódást az alkalmazások menüiben, párbeszédpanelein, eszköztárain és vezérlőelemei között. Ha be van kapcsolva, a fókuszban lévő vezérlőelem pozícióját jól látható jelölők emelik ki anélkül, hogy eltakarnák a környező szöveget. Lehet választani előre összeállított fókuszkiemelési sémát, vagy egyénileg konfigurálni a fókuszkiemelés beállításait.

► Előzetesen összeállított fókuszkiemelési séma választása



Fókusz

A **Nagyítás** eszköztáron válassza a **Fókusz** ► **Séma** parancsot, majd a kívánt fókuszkiemelési sémát.

► Az egyéni fókuszkiemelési beállítások konfigurálása

1. Válassza a **Nagyítás** menü **Fókusz kiemelése...** parancsát.
2. Jelölje be az **Egyéni...** választógombot.
3. Állítsa be az egyéni beállításokat kívánság szerint.
4. Kattintson az **OK** gombra.

Megjegyzés: A fókusz kiemelése be- és kikapcsolható a Fókusz kiemelése be/ki billentyűparanccsal is: **CTRL + SHIFT + O**.

A hagyományos képernyőnagyító szoftvereknél a betűk élessége nagyításkor csökken. Ennek eredményeként több betűtípus, az elvékonyodó rajzolatúak, a kézírást utánozók, a dőlt és a legtöbb díszes betűtípus nehezen olvasható. A ZoomText új betűtökéletesítő eljárása az ***xFont*** (szabadalmi bejegyzés folyamatban) kiküszöböli ezeket a problémákat. Az xFont használatával minden betű nagyítása tökéletes minden nagyítási fokozatban. Az xFont használatakor az olvashatóság finomhangolása érdekében további lehetőségek is használhatók: a **Simított**, a **Félkövér** és a **Keskeny**. A Simított választásakor a betű körvonalai élesebbek lesznek. A Félkövér a betű szárai lesznek vastagabbak. A Keskeny ritkít, azaz növeli a betűk és/vagy a sorok közötti térközt. Ha túl lassú a gépe az xFont használatához, válthat a szokásos betűkiemelési módra, az közepes minőségű betűnagyítást biztosít gyorsabban.

► **Váltás a betűkiemelési módok között**

Használja a betűkiemelés billentyűparancsát: **CTRL + SHIFT + F**. A billentyűkombináció többszöri lenyomásával váltogathat a következő kiemelési módok között: **xFont**, **Szokásos** és **Nincs**.

► **A betűkiemelési módok konfigurálása**

1. Válassza a **Nagyítás** menü **Betűk kiemelése...** parancsát.
2. Állítsa be az igények szerint a betűkiemelés beállításait.
3. Kattintson az **OK** gombra.

A Keresés az Asztalon funkció segítségével könnyen megtalálhatók és megnyithatók a Windows Asztal környezetében lévő programok és dokumentumok - beleértve az indítópultot, a rendszertálcát és a vezérlőpultot is. A Keresés az Asztalon elindítása után egy párbeszédpanel jeleníti meg az Asztal környezetében található elemek listáját. Lehetőség van szűrni és keresni ebben a listában, így a kívánt elem hamar megtalálható. A párbeszédpanelen található 'Műveletek' tesztek lehetővé teszik az elem megnyitását vagy tulajdonságainak megtekintését.

► Keresés az Asztalon



1. Kattintson a **Nagyítás** eszköztár **Asztal** gombjára.
Megjelenik a Keresés az Asztalon párbeszédpanel.
2. Az **E**lemek az **Asztalon** listája a **M**egjelenítendő elemek és **A** sorrend alapja csoport vezérlőelemeinek kívánság szerinti kiválasztásával szűrhető és rendezhető.
3. A keresés szűkítéséhez a **K**eresendő kombinált listamezőbe beírhat, vagy kiválaszthat egyet a legutóbbi keresési bejegyzések közül.
4. Válassza ki a kívánt elemet az **E**lemek az **Asztalon** listában.
5. A kiválasztott program elindításához kattintson a **M**egnyitás, illetve a tulajdonságai megtekintéséhez a **T**ulajdonságok gombra.

Keresés weblapon

A Keresés weblapon funkció segít fellelni a hivatkozásokat és vezérlőelemeket az Internet Explorer, AOL böngészővel megnyitott weblapon, illetve a HTML formátumú levelekben és sűgőrend-szerben. A Keresés weblapon elindítása után egy párbeszédpanel jeleníti meg az aktuális HTML dokumentumban található hivatkozások és vezérlőelemek listáját. Lehetőség van szűrni és keresni ebben a listában, így a kívánt elem hamar megtalálható. A párbeszédpanelen található 'Műveletek' teszlik lehetővé a kijelölt hivatkozás végrehajtását, a hivatkozáshoz vagy vezérlőelemhez gördítést, illetve a felolvasás (az AppReader használatával) indítását a hivatkozástól vagy vezérlőelemtől kezdve.

► Keresés weblapon



1. Kattintson a **Nagyítás** eszköztár **Web** gombjára.
Megjelenik a Keresés weblapon párbeszédpanel.
2. A **Web** **lapelemek** listája a **Megjelenítendő elemek** és **A sorrend alapja** csoport vezérlőelemeinek kívánság szerinti kiválasztásával szűrhető és rendezhető.
3. A keresés szűkítéséhez a **Keresendő** kombinált listamezőbe beírhat, vagy kiválaszthat egyet a legutóbbi keresési bejegyzések közül.
4. Válassza ki a kívánt elemet a **Web** **lapelemek** listában.
5. Kattintson a **Hivatkozás végrehajtása** gombra a kiválasztott hivatkozás végrehajtásához. Kattintson az **Ugrás ide** gombra, hogy a kiválasztott elem látható legyen. Kattintson az **Olvasás innen** hogy a felolvasás (az AppReaderrel) a kiválasztott elemtől kezdődjék.

A Keresés szövegben szolgáltatás segít megtalálni megadott szavakat vagy kifejezéseket az aktív alkalmazásablakokban vagy a teljes képernyőn. Miután megadta a keresett szöveget, a Keresés szövegben funkció kijelöli és felolvassa a keresett szöveg előfordulását vagy a keresett szöveget tartalmazó teljes sort. **Megjegyzés:** A ZoomText Nagyító változata nem olvas fel.

► A szöveges kereső használata



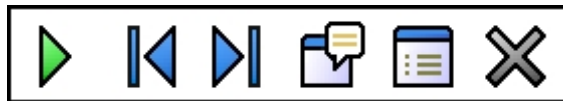
1. Kattintson a **Nagyítás** eszköztár **Szöveg** gombjára.

Megjelenik a Keresés szövegben párbeszédpanel. A teljes körű tájékoztatást a szöveges keresésről a ZoomText felhasználói kézikönyve és súgórendszere tartalmazza az „Keresés szövegben” című részben.







2. Írja be a **Keresendő** címkéjű mezőbe a keresett szót vagy szavakat.
3. Jelölje be kívánság szerint az egyéb keresési beállításokat.
4. Kattintson a **Keresés** gombra.
A Keresés szövegben párbeszédpanel eltűnik, a keresett szöveg első előfordulását a ZoomText kijelöli, és felolvassa. A talált szöveg fölött megjelenik a szöveges kereső eszköztára, ahol vezérelni lehet a keresett szöveg előző vagy következő előfordulásaira a léptetést és a felolvasást.
5. A keresett szöveg előző vagy következő előfordulásaira léptetni a kereső eszköztárával vagy a megfelelő billentyűparancsokkal lehet.
6. A keresési funkció az egér jobb oldali gombja vagy az **ESC** billentyű lenyomására megszűnik.

A szöveges kereső használata (folytatás)

A talált szöveg fölött megjelenik a szöveges kereső eszköztára, ahol vezérelni lehet a keresett szöveg előző vagy következő előfordulásaira a léptetést és a felolvasást.



A szöveges kereső eszköztára

-  **Olvasás** * Felolvassa a talált szót tartalmazó teljes sort. Billentyűparancs: **ENTER**
-  **Előző előfordulás** Megjeleníti a keresett szöveg előző előfordulását. Billentyűparancs: **BALRA** vagy **SHIFT + TAB**
-  **Következő előfordulás** Megjeleníti a keresett szöveg következő előfordulását. Billentyűparancs: **JOBBRA** vagy **TAB**
-  **Az AppReader indítása** * Az AppReader a felolvasást a kijelölt keresett szöveg helyétől kezdi. Billentyűparancs: **A** vagy **CTRL + ALT + A**
-  **A szöveges kereső beállításai** Visszatérés a Keresés szövegben párbeszédpanelre. Billentyűparancs: **BACKSPACE**
-  **Bezárás** Kilépés a szöveges keresőből. Billentyűparancs: **ESC**

* Ez a beállítás nem használható a ZoomText *Nagyító* változatában.

A Sima gördülés (patent pending) funkcióval a nagyított képernyő a fókusz áthelyezését sokkal természetesebb módon követi. Szöveg írásakor, illetve a menükben, párbeszédpaneleken vagy más vezérlőelemekre léptetéskor a nagyított terület szépen csúszik a megfelelő helyre ahelyett, hogy hirtelen ugrana oda. Használható a „sima gördülés az egérrel” funkció is, hogy az adott terület bármely irányban zavarmentesen megtekinthető legyen.

Megjegyzés: Az egérrel a sima gördülés csak akkor **használható**, ha a nagyítási ablak típusa **Teljes képernyő**.

► A sima gördülés bekapcsolása és beállításainak módosítása

1. Válassza a **Beállítások** menü **Sima gördülés...** parancsát.
2. Gondoskodjon róla, hogy a **Sima gördülés bekapcsolva** jelölőnégyzet be legyen jelölve.
3. Állítsa be az igények szerint a sima gördülés beállításait.
4. Kattintson az **OK** gombra.

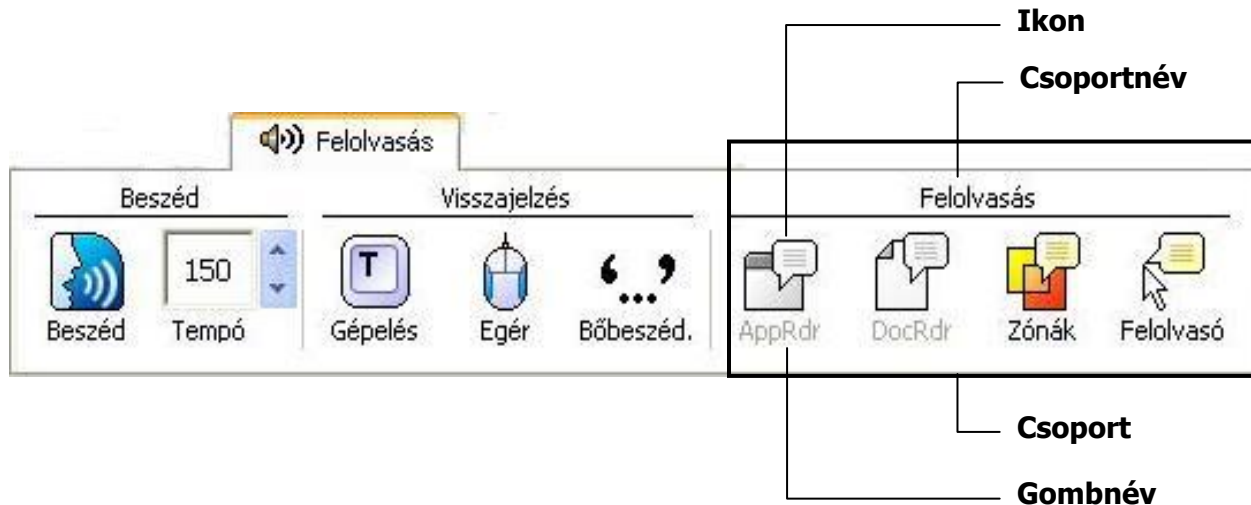
Megjegyzés: A Sima gördülés a **WINDOWS + SHIFT + P** billentyűparanccsal kapcsolható be és ki.

► **A sima gördülés használata az egérrel**

1. A **Teljes képernyő** legyen az aktuális nagyítási típus.
2. Használja a sima gördülés az egérrel következő billentyűparancsát:
CTRL + kattintás az egérkerékkel.
A sima gördülés az egérrel aktívá válik.
3. A gördülés elindításához vigye az egérmutatót abba az irányba, amelyiket a látótérbe kívánja hozni.
4. A gördülés gyorsításához vigye az egérmutatót a középponttól távolabb, a lassításhoz pedig közelebb.
5. A gördülés irányának megváltoztatásához vigye az egérmutatót másik irányba (a középponthoz viszonyítva).
6. A gördülés leállításához vigye az egérmutatót vissza a középpontba.
7. A sima gördülési funkció az egér jobb oldali gombja vagy az **ESC** billentyű lenyomására megszűnik.

A Felolvasás eszköztár

A Felolvasás eszköztárról gyorsan érhetők el a ZoomText képernyőolvasási szolgáltatásai. A gyors azonosítás érdekében az eszköztár mindegyik gombján kifejező ikon és felirat van. Több ilyen gombhoz helyi menü is tartozik, amiről a legfontosabb és leggyakrabban használt beállítások gyorsan elérhetők. A gombok funkció szerint lettek csoportosítva, és mindegyik csoporthoz tartozik kattintható hivatkozás, amelyik megnyitja a csoporthoz tartozó párbeszédpanelt. Az eszköztár gombjaihoz tartozó funkciók ismertetése a következő oldalakon található.



A beszéd be- és kikapcsolása

A beszéd a nagyítási szolgáltatástól függetlenül kapcsolható be és ki.

► A beszéd engedélyezése és letiltása



Válassza a Felolvasás eszköztár **Beszéd ► Bekapcsolás** (vagy **Kikapcsolás**) parancssorozatot, illetve használja a Beszéd be/ki billentyűparancsot: **ALT + SHIFT + S**

Megjegyzés: Az AppReader, a DocReader és a Felolvastató akkor is használható, ha a beszéd ki van kapcsolva.

Lehetnek olyan esetek, amikor ideiglenesen ki szeretné kapcsolni a beszédet. Például, ha a ZoomText olyan üzenetablakot olvas fel, amit már ismer. Ilyenkor a ZoomText kényszeríthető a beszéd leállítására anélkül, hogy teljesen kikapcsolná a beszédet.

► A beszédfolyamat eseti leállítása

Nyomja le és engedje fel a **CTRL** billentyűt.

Az aktuális beszédfolyamat ekkor szünetel.

A beszédtempó megváltoztatása

A beszédtempó megváltoztatásával lehet szabályozni, hogy a ZoomText milyen gyorsan beszéljen (szó/perc a SAPI 4 típusú szintetizátoroknál vagy százalék a SAPI 5 típusú szintetizátoroknál).

► A beszédtempó megváltoztatása



A **Felolvasás** eszköztáron a beszéd gyorsasága a **Tempó** léptetőmezővel vagy a beszédtempó billentyűparancsaival állítható be:

Művelet	Billentyűparancs
Beszédtempó növelése	CTRL + NUMERIKUS PLUSZ
Beszédtempó csökkentése	CTRL + NUMERIKUS MINUSZ

Az AppReader és a DocReader beszédtempója külön állítható be. Ezek a beállítások az Olvasási beállítások párbeszédpanelen találhatóak. Válassza a **Felolvasás** menü **Felolvasási beállítások...** parancsát.

A szintetizátor beállításai

A szintetizátor beállításával a képernyőolvasás beszédfolyamata szabható testre. Választható férfi vagy női hang, szabályozható a beszédtempó, a hangmagasság és a hangerő.

Megjegyzés: A ZoomText több beszéd szintetizátort is tartalmaz: NeoSpeech (csak angol), TruVoice, ViaVoice és Microsoft Speech. A ZoomText telepítő-programjával lehet többet is kiválasztani ezekből a szintetizátorokból. A ZoomText használható a számítógépre telepített SAPI 4 és SAPI 5 alapú szintetizátorokkal is.

► A beszéd szintetizátor beállításainak megváltoztatása

1. Válassza a **Felolvasás** menü **Szintetizátor...** parancsát
2. Gondoskodjon róla, hogy a **Képernyőolvasás bekapcsolása** jelölőnégyzet be legyen jelölve.
3. Válassza a megfelelő lehetőséget a **Szintetizátor** és a **Hangkarakter** mezőben, majd állítsa be a tempó, a hangmagasság és a hangerő kívánt értékét.
4. A szintetizátor beállításainak kipróbálásához be is írhat a **Mintaszöveg** szerkesztőmezőbe, mielőtt a **Hangpróba** gombra kattint.
5. Kattintson az **OK** gombra.

A Gépelés bemondása teszi lehetővé, hogy beíráskor visszahallja a billentyűleütéseket és a leírt szavakat. Megválaszthatja, hogy vagy a billentyűleütéseket, vagy a szavakat, vagy mindkettőt kívánja visszahallani. A szavak bemondása a szó beírásának befejezését követően történik (amikor szóközt vagy írásjelet ír be). A gépelés bemondásának beállításai lehetővé teszik annak kiválasztását is, hogy mely billentyűk – mind vagy csak a választott csoportok – leütése legyen bejelentve.

► Gépelés bemondásának bekapcsolása



Gépelés

A **Felolvasás** eszköztáron válassza a **Gépelés** gombot, majd a kívánt bemondási módot.

► A gépelésbemondási beállítások megváltoztatása

1. Válassza a **Felolvasás** menü **Gépelés bemondása...** parancsát
2. Állítsa be az igények szerint a gépelés bemondási beállításait.
3. Kattintson az **OK** gombra.

Egérhelyzet bemondása

Az egér visszajelzése azt jelenti, hogy a ZoomText bemondja az egérkurzornál lévő szöveget. Az egérkurzor képernyőn történő mozgásának megfelelően a szöveg szavai vagy egész sorai rövid késleltetés után bemondásra kerülnek.

► Az Egérhelyzet bemondásának bekapcsolása



A **Felolvasás** eszköztáron válassza az **Egér** gombot, majd a kívánt bemondási módot.

► Az Egérhelyzet bemondási beállításainak megváltoztatása

1. Válassza a **Felolvasás** menü **Egérhelyzet bemondása...** parancsát.
2. Állítsa be az igények szerint az egérhelyzet bemondási beállításait.
3. Kattintson az **OK** gombra.

A bőbeszédűség határozza meg a bemondott információ mennyiségét, amikor valamely programelem fókuszba kerül. Programelemek lehetnek: alkalmazás- és dokumentumablakok, menük, párbeszédpanelek, gombok, ikonok és hasonlók.

A három bőbeszédűségi szint – a Kezdő, a Jártas és a Tapasztalt – lehetővé teszi a bőbeszédűség gyors fokozását vagy csökkentését. A Kezdő bőbeszédűség több adatot közöl, a Tapasztalt bőbeszédűség pedig kevesebbet. A bőbeszédűségi szintek mindegyike teljesen testre szabható a saját igényeknek megfelelően.

► A bőbeszédűségi szint kiválasztása



A **Felolvasás** eszköztáron kattintson a **Bőbeszédűség** gombra, majd válassza a kívánt bőbeszédűségi szintet.

► A bőbeszédűségi beállítások megváltoztatása

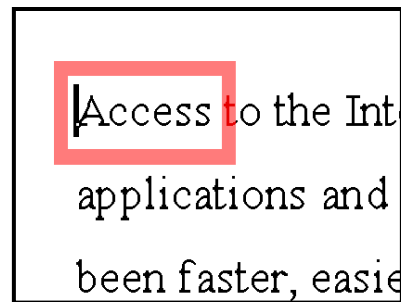
1. Válassza a **Felolvasás** menü **Bőbeszédűség...** parancsát
2. Állítsa be az igények szerint a bőbeszédűség beállításait.
3. Kattintson az **OK** gombra.

Az AppReader az aktív alkalmazás dokumentumait, weblapjait és a levelező programban a leveleket is felolvassa. A dokumentum megjelenése nem változik meg az AppReader használatának elkezdésekor és befejezésekor, az átmenet a dokumentum szerkesztése és felolvasása között így gyors és zavarmentes.

Az AppReader képes automatikusan végigolvasni az egész dokumentumot, de választható a kézi vezérlésű felolvasás is szavanként, soronként, mondatonként vagy bekezdésenként. A felolvasás közben ki is emeli az olvasott szavakat. Az AppReader beállítási lehetőségei lehetővé teszik a szó kiemelésének testreszabását, a kiemelő alakjának, méretének, színének és átlátszóságának meghatározását.

► Az AppReader beállításainak megváltoztatása

1. Válassza a **Felolvasás** menü **AppReader...** parancsát
2. Változtassa meg az igényei szerint az AppReader beállításait.
3. Használja az **OK** gombot.



AppReader kiemeléssel

► Az AppReader elindítása és működése



1. Nyissa meg az olvasandó dokumentumot, weblapot vagy levelet.
2. Használja az AppReader billentyűparancsot: **ALT + SHIFT + A**, vagy a ZoomText **Felolvasás** eszköztárán az **AppRdr** gombot.

Az AppReader elkezd a felolvasást a szövegekursor aktuális pozíciójától. Ha nincs szövegekursor, az AppReader szünetelő módban indul el, és a lap első szavát emeli ki.

Megjegyzés: Az AppReader gomb letiltott (szürkített), ha a legutóbbi aktív alkalmazás nem tartalmaz felolvasható szöveget.

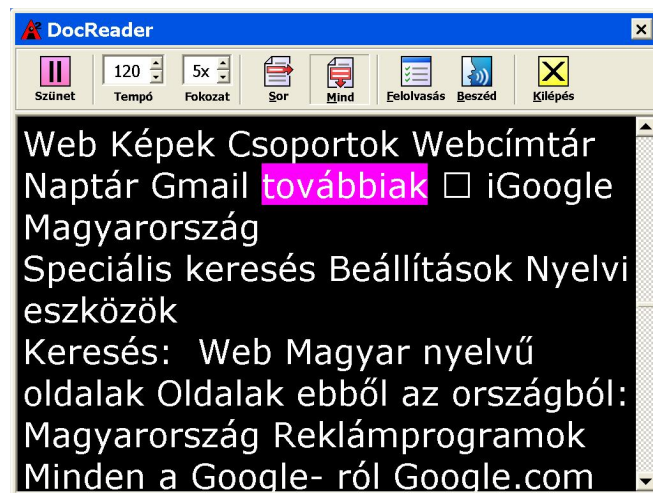
3. Az automatikus felolvasás elindításához vagy leállításához nyomja meg az **ENTER** billentyűt, vagy kattintson az egérrel.
Egér használatakor a felolvasást másik szótól is folytathatja, ha az egérrel oda kattint, ahonnan folytatni szeretné.
4. A szavanként, soronként, mondatonként vagy bekezdésenként történő felolvasáshoz az AppReader léptető billentyűparancsai használhatók (lásd "Az AppReader és DocReader billentyűparancsai", 56. old.).
5. Az AppReader funkció az egér jobb oldali gombja vagy az **ESC** billentyű lenyomására megszűnik.
Az AppReader kilépésekor a kurzor automatikusan a legutóbb kiemelt szóhoz kerül (ha van kurzor).

A DocReader az aktív alkalmazás dokumentumait, weblapjait és a levelezést külön ablakban sajátos kialakítással jeleníti meg és olvassa fel. A szöveg megjelenhet soronként nagyítva (Sor) vagy több sorban nagyítva (Mind), a betűtípus, a szín, a kiemelés és a nagyítási fokozat pedig megválasztható.

A DocReader képes automatikusan végigolvasni egy egész dokumentumot, de választható a kézi vezérlésű felolvasás is szavanként, soronként, mondatonként vagy bekezdésenként. A felolvasás közben ki is emeli az olvasott szavakat.



Soronként nagyítva



Mind nagyítva

► A DocReader elindítása és működése



1. Nyissa meg az olvasandó dokumentumot, weblapot vagy levelet.
2. Használja a DocReader billentyűparancsot: **ALT + SHIFT + D**, vagy a ZoomText **Felolvasás** eszköztárán a **DocRdr** gombot.

Megjelenik a DocReader képernyője a forrásdokumentumból származó szöveggel. Ha a forrásdokumentumban van aktív szövegkurzor, a DocReader képernyőjén a kurzornál lévő szó lesz kiemelve. Egyébként a DocReader képernyőjén megjelenő első szó.

Megjegyzés: A DocReader gomb letiltott (szürkített), ha a legutóbbi aktív alkalmazás nem tartalmaz felolvasható szöveget.

3. A felolvasás elindításához vagy leállításához nyomja meg a **Lejátszás/Szünet** gombot vagy az **ENTER** billentyűt.
Szünet közben az egérrel máshova kattinthat, hogy onnan folytassa.
4. A szavanként, soronként, mondatonként vagy bekezdésenként történő felolvasáshoz a DocReader léptető billentyűparancsai használhatók (lásd "Az AppReader és DocReader billentyűparancsai", 56. old.).
5. A DocReader az egér jobb oldali gombja vagy az **ESC** billentyű lenyomására kilép.
A DocReader kilépésekor a kurzor automatikusan a legutóbb kiemelt szóhoz kerül (ha van kurzor).

DocReader (folytatás)

A DocReader eszköztár biztosítja a felolvasás vezérlését, és lehetővé teszi a DocReader beállításait konfiguráló párbeszédpanelek elérését.



A DocReader eszköztár

- Lejátszás** Elindítja és leállítja a felolvasást a kiemelt szónál.
- Tempó** Meghatározza, hogy milyen gyorsan beszéljen a DocReader.
- Fokozat** A nagyítás mértékének beállítása 1x és 36x között.
- Sor** A szöveget egy végtelen nagyított sorba helyezi, és ott emeli ki az éppen olvasott szót, a szöveg nagyítás nélkül is látható.
- Mind** A szöveget a saját ablakában sorokra törve jeleníti meg az adott nagyítással.
- Felolvasás** Megnyitja a Felolvasás párbeszédpanel DocReader lapját a beállítások megváltoztatásához.
- Beszéd** Megnyitja a Beszéd párbeszédpanelt a beállítások megváltoztatásához.
- Kilépés** A DocReader kilép, és a forrásalkalmazás válik aktívvá.

Az alkalmazásban olvasási zónákként megadott helyen lévő információk azonnal megtekinthetők és meghallgathatók. Egy adatbázis-kezelő alkalmazás például megjelenítheti egyszerre egy tucat vagy több mező tartalmát is. A szokásos munkavégzés közben lehet, hogy ezekből csak egy néhány érdekli. Az olvasási zónák használatával ezek a mezők egy billentyűparanccsal azonnal megnézhetők, illetve meghallgathatók.

Egy-egy alkalmazáshoz legfeljebb 10 olvasási zóna jelölhető ki. Amikor egy alkalmazást megnyit, vagy átvált rá, az adott alkalmazáshoz tartozó zónák automatikusan betöltődnek és használhatók.

Olvasási zónák (folytatás)





Amikor olvasási zónára léptet, az aktív olvasási zóna fölött megjelenik az Olvasási zónák eszköztár. Az eszköztár teszi lehetővé a megadott zónák bejárásának és felolvasásának irányítását.



Olvasási zónák eszköztár módosítási és léptetési módban



Olvasási zónák eszköztár indítási módban

-  **Lejátszás/Szünet/Stop** Elindítja és leállítja a felolvasást. A lejátszás elindítása után a gomb kicserélődik a Szünet vagy a Stop gombbal (attól függően, hogy melyik mód az aktív). A Szünet gomb a módosítási és léptetési módban jelenik meg, ahol a felolvasás a kiemelt szónál szünetelhet vagy folytatódhat. A Stop gomb a módosítási módban jelenik meg, ahol a felolvasás mindig a zóna első szavánál indul újra. Billentyűparancs: **ENTER**
-  **Előző** Váltás az előző olvasási zónára. Billentyűparancs: **SHIFT + TAB**
-  **Következő** Váltás a következő olvasási zónára. Billentyűparancs: **TAB**
-  **Bezárás** Kilépés az olvasási zónák használatából. Billentyűparancs: **ESC**

► Olvasási zóna létrehozása



1. Nyissa meg azt az alkalmazást, amelyikben az olvasási zónát létrehozni kívánja. Jelenítse meg az alkalmazás kívánt lapját, ablakát vagy panelét.
2. Válassza a **Felolvasás** eszköztár **Zónák ► Új zóna** parancsát vagy használja az Olvasási zónák billentyűparancsot: **CTRL + ALT + Z**.
Kiemelve megjelenik az alkalmazás már létező összes zónája, és használható a zónakijelölő eszköz.
3. Az egérrel görgessen úgy, hogy az új zóna területe a látótérbe kerüljön.
4. Tartsa lenyomva az egér bal gombját, és az egér húzásával jelölje körbe a területet, majd engedje fel az egér gombját.
Ha befejezte a húzást (felengedte az egér gombját), megjelenik az Olvasási zónák párbeszédpanel. Ezen a párbeszédpanelen lehet elnevezni a zónát, és megadni a beállításait. A teljes körű tájékoztatást a párbeszédpanelről a ZoomText felhasználói kézikönyve és súgórendszere tartalmazza az „Az Olvasási zónák beállításai” című részben.
5. A **Zónanév** szerkesztőmezőbe írja be a zóna emlékeztető nevét.
*Amikor a párbeszédpanel másik vezérlőelemére lép, az új zóna neve megjelenik a **Zónák** listában.*

Olvasási zónák (folytatás)

6. Jelölje be az **A zóna viszonyítása** csoportban, hogy az alkalmazásablakban mi a zóna viszonyítási pontja.
7. Válassza ki a **Zónaműveletek** csoportban a kívánt beállítást.
8. Az új zóna ellenőrzéséhez kattintson az **Indítás** gombra.
Az Olvasási zónák párbeszédpanel ideiglenesen rejtett lesz, a zóna tartalma pedig a beállításnak megfelelően kiemelt, illetve hallható lesz .
9. További zóna létrehozásához kattintson az **Új zóna** gombra, és ismételje meg a 4–9. lépést.
10. Ha befejezte az új zónák létrehozását vagy módosítását, kattintson az **OK** gombra.

► Olvasási zónák módosítása



1. Nyissa meg azt az alkalmazást, amelyikben módosítani kívánja az olvasási zónát.
2. Válassza a **Felolvasás** eszköztár **Zónák** ► **Módosítás** parancsát, vagy használja az Olvasási zónák módosítása billentyűparancsot:
CTRL + ALT + E.
Kiemelve megjelenik az alkalmazás már létező összes zónája, és használható lesz a zónamódosító eszköz. Az aktív olvasási zóna fölött megjelenik az Olvasási zónák eszköztár.
3. Az egérrel görgessen úgy, hogy a kívánt zóna a látótérbe kerüljön, vagy kattintson az Olvasási zónák eszköztáron a **Következő** vagy az **Előző** gombra.
4. Kattintson a zónába, hogy megjelenjenek a méretező fogantyúk és az eszköztár.
5. A zóna bármelyik méretező fogantyú húzásával méretezhető.
6. A zóna áthelyezéséhez a kereten belülről kell húzni az egérkurzort.
7. A zóna felolvasásának kipróbálásához kattintson a **Lejátszás** gombra.
8. Másik zónára lépéshez nyomja meg a zóna sorszámának megfelelő billentyűt, vagy kattintson a **Következő** vagy az **Előző** gombra.
9. Másik zóna módosításához ismétlje meg a 4–8. lépést.
10. A zónamódosítási funkció az egér jobb oldali gombja vagy az **ESC** billentyű lenyomására megszűnik.

► Adott olvasási zóna indítása



1. Nyissa meg azt az alkalmazást, amelyikben elindítani kívánja az olvasási zónát.
2. A ZoomText **Felolvasás** eszköztárán válassza a **Zónák ► Indítás** parancsot majd a kívánt olvasási zónát.

A kiválasztott zóna megjelenik, tartalma pedig a beállításnak megfelelően kiemelt, illetve hallható lesz.

Az olvasási zónák a következő módokon is indíthatók:

- Az Olvasási zónák felsorolása billentyűparanccsal: **CTRL + ALT + L**, és a megfelelő zónának a helyi menüből történő kiválasztásával.
- Az olvasási zónák billentyűparancsai:

Művelet	Billentyűparancs
1-10. zóna indítása	CTRL + ALT + <i>szám</i>
Következő olvasási zóna	CTRL + ALT + N
Előző olvasási zóna	CTRL + ALT + P

► Léptetés az olvasási zónákra



1. Nyissa meg azt az alkalmazást, amelyikben léptetni kíván az olvasási zónákra.
2. Válassza a eszköztár **Zónák ► Léptetés** parancsát, vagy használja a Léptetés olvasási zónákra billentyűparancsot: **CTRL + ALT + V**.
A léptetés használhatóvá válik, és az aktív olvasási zóna fölött megjelenik az Olvasási zónák eszköztár. Hallható a zóna neve és sorszáma.
3. A zóna felolvasásának elindításához vagy leállításához kattintson a **Lejátszás/Szünet** gombra.
Megjegyzés: A Lejátszás/Szünet gomb letiltott (szürkített), ha olyan zónára lép, amit nem kell felolvasni.
4. Másik zónára a **Következő** vagy az **Előző** gombra kattintással léphet.
5. A zónák közötti léptetés megszüntetéséhez kattintson az eszköztár **Kilépés** gombjára. Kiléphet az egér jobb oldali gombjának vagy az **ESC** billentyűnek a megnyomásával is.

A Felolvastató

A Felolvastató az egérrel működtethető olyan eszköz (egérkurzor), ami kattintásra vagy húzásra felolvassa a képernyő kiválasztott területét. A képernyőn látható bármely szöveg felolvastatható, még akkor is ha az aktív alkalmazáson kívül van.

Megjegyzés: Az ábrán képként megjelenő szöveg nem olvastatható fel.

► A Felolvastató használata



1. Kattintson a **Felolvasás** eszköztár **Felolvasó** gombjára, vagy használja a Felolvastató billentyűparancsot: **ALT + SHIFT + I**.
2. Egyetlen szó felolvastatásához kattintson a szóra.
3. Szövegblokk felolvastatásához húzással jelölje ki a szöveget.
Ha befejezte a húzást (felengedte az egér gombját), hallható a teljes kijelölt szöveg.
4. A felolvasási funkció az egér jobb oldali gombja vagy az **ESC** billentyű lenyomására megszűnik.

Szövegolvasási billentyűparancsok

A szövegolvasási billentyűparancsok lehetővé teszik, hogy a dokumentum írása vagy módosítása közben léptessen a szövegben, és meghallgassa a kívánt részeket (szavanként, soronként, mondatonként vagy bekezdésenként). Ezen billentyűparancsok használatakor a szövegkurzor is áthelyeződik a billentyűparancsnak megfelelően. A Következő mondat felolvasása billentyűparancs használatakor például a szövegkurzor a következő mondat elejére áll, és ez az egész mondat kerül felolvasásra. A következő táblázat ismerteti a szövegolvasási billentyűparancsokat.

Megjegyzés: A numerikus billentyűzet billentyűivel a ZoomText billentyűparancsai csak a Num Lock kikapcsolt állapotában használhatók.

Szövegolvasási billentyűparancsok	Billentyűparancs
Előző karakter bemondása	BALRA
Aktuális karakter bemondása ¹	NUMERIKUS 5
Következő karakter bemondása	JOBBRA
Előző szó felolvasása	CTRL + BALRA
Aktuális szó felolvasása ²	CTRL + NUMERIKUS 5
Következő szó felolvasása	CTRL + JOBBRA
Előző mondat felolvasása	CTRL + ALT + BALRA
Aktuális mondat felolvasása	CTRL + ALT + NUMERIKUS 5
Következő mondat felolvasása	CTRL + ALT + JOBBRA

Szövegolvasási billentyűparancsok (folytatás)

Szövegolvasási billentyűparancsok	Billentyűparancs
Előző sor felolvasása ³	FEL
Aktuális sor felolvasása	SHIFT + NUMERIKUS 5
Következő sor felolvasása ³	LE
Előző bekezdés felolvasása	CTRL + FEL
Aktuális bekezdés felolvasása	CTRL + SHIFT + NUMERIKUS 5
Következő bekezdés felolvasása	CTRL + LE

- ¹ Az Aktuális karakter bemondása billentyűparancs másodszori használatakor a bemondás azonosítószóval történik ("Aladár, Béla, Cecil, ...").
- ² Az Aktuális szó felolvasása billentyűparancsának használata a következőt eredményezi:

 - Először: felolvassa a szót
 - Másodszor: betűzi a szót
 - Harmadszor: betűzés azonosító szóval ("Aladár, Béla, Cecil, ...")

Megjegyzés: Az ismételt használatnak két másodpercen belül kell történni.
- ³ Ez a parancs felolvassa az egész szót vagy sort, annak megfelelően, hogy a Visszajelzési beállítások Program lapján a **Ha a szövegkurzor új sorba kerül csoportban melyiket jelölte be.**

A billentyűparancsokkal anélkül lehet végrehajtani a ZoomText valamelyik funkcióját, hogy át kellene váltani a ZoomText kezelőfelületére. Majdnem minden ZoomText funkcióhoz tartozik olyan billentyűparancs, ami lehetővé teszi a ZoomText vezérlését másik alkalmazás használata közben is.

Néhány fontos tudnivaló a ZoomText billentyűparancsairól:

- Az egyes billentyűparancsok megváltoztathatók vagy letilthatók, hogy ne ütközzenek más alkalmazás billentyűparancsával.
- Billentyűparancsban használhatók a billentyűk és az egér gombjai is.
- Minden billentyűparancsnak egyedinek kell lenni.

Minden általános billentyűparancs egy vagy több módosító és egy meghatározó billentyű kombinációja. Módosító billentyű lehet az **ALT**, **CTRL**, **SHIFT**, **CAPS LOCK** és a **Windows billentyű** és ezek bármilyen kombinációja. Meghatározó billentyű lehet bármilyen más billentyű, illetve egérgomb.

► Billentyűparancs megváltoztatása

1. Válassza a **Beállítások** menü **Billentyűparancsok...** parancsát.
2. Itt kiválasztható a kívánt **Kategória** és a **Billentyűparancs neve**.
3. Állítsa össze az igények szerint a billentyűparancsot.
4. Ismételje meg a 2-3. lépést minden megváltoztatni kívánt billentyűparancsnál.
5. Kattintson az **OK** gombra.

Billentyűparancsok

Az AppReader és a DocReader billentyűparancsai *(csak a Nagyító/Felolvasó változatnál)*

Általános billentyűparancsok	Billentyűparancs
AppReader	ALT + SHIFT + A
DocReader	ALT + SHIFT + D
Lejátszás és szünet váltogatása	ENTER
Nagyítás növelése	ALT + NUMERIKUS PLUSZ
Nagyítás csökkentése	ALT + NUMERIKUS MINUSZ
Beszédtempó növelése	CTRL + NUMERIKUS PLUSZ
Beszédtempó csökkentése	CTRL + NUMERIKUS MINUSZ
Csend	CTRL
Kilépés	ESC

Az AppReader és a DocReader billentyűparancsai *(folytatás)*

Léptető billentyűparancsok	Billentyűparancs
Előző szó felolvasása	CTRL + BALRA vagy BALRA
Aktuális szó felolvasása *	CTRL + NUMERIKUS 5 vagy SZÓKÖZ
Következő szó felolvasása	CTRL + JOBBRA vagy JOBBRA
Fölötte lévő szó felolvasása	FEL
Alatta lévő szó felolvasása	LE
Előző mondat felolvasása	CTRL + ALT + BALRA
Aktuális mondat felolvasása	CTRL + ALT + NUMERIKUS 5
Következő mondat felolvasása	CTRL + ALT + JOBBRA
Előző bekezdés felolvasása	CTRL + FEL
Aktuális bekezdés felolvasása	CTRL + SHIFT + NUMERIKUS 5
Következő bekezdés felolvasása	CTRL + LE
Sor első szavának felolvasása	HOME
Sor utolsó szavának felolvasása	END

Billentyűparancsok

Az AppReader és a DocReader billentyűparancsai *(folytatás)*

Léptető billentyűparancsok <i>(folytatás)</i>	Billentyűparancs
Ablaknyit felfelé	PAGE UP
Ablaknyit lefelé	PAGE DOWN
Dokumentum eleje	CTRL + HOME
Dokumentum vége	CTRL + END
Következő hivatkozás	TAB
Előző hivatkozás	SHIFT + TAB
Hivatkozás végrehajtása	CTRL + ENTER

* Az Aktuális szó felolvasása billentyűparancs használata a következőt eredményezi:

- Először: felolvassa a szót
- Másodszor: betűzi a szót
- Harmadszor: betűzés azonosító szóval ("Aladár, Béla, Cecil, ...").

Megjegyzés: Az ismételt használatnak két másodpercen belül kell történni.

Konfigurációbetöltő billentyűparancsok

Művelet	Billentyűparancs
1-10. konfiguráció betöltése	ALT + SHIFT + <i>szám</i>

Bejelentkezéskori billentyűparancsok *(csak Windows Vista)*

Művelet	Billentyűparancs
Bejelentkezés támogatása be	ALT + INSERT
Bejelentkezés támogatása ki	ALT + DELETE
Nagyítás növelése	ALT + NUMERIKUS PLUSZ
Nagyítás csökkentése	ALT + NUMERIKUS MINUSZ
Szín átfordítása be/ki	CTRL + SHIFT + C
Beszéd be/ki	ALT + SHIFT + S

Nagyítási billentyűparancsok

Művelet	Billentyűparancs
Nagyítás növelése	ALT + NUMERIKUS PLUSZ
Nagyítás csökkentése	ALT + NUMERIKUS MINUSZ

Nagyítási eszköztár billentyűparancsai

Művelet	Billentyűparancs
Ablaktípus	CTRL + SHIFT + Z
Ablakméretezés	CTRL + SHIFT + A
Kettő monitor be/ki	WINDOWS + SHIFT + D
Kétmonitoros megjelenítés	WINDOWS + SHIFT + Z
Figyelőkeret	CTRL + SHIFT + N
Figyelőkeret be/ki	CTRL + SHIFT + E
Kiemelő színek be/ki	CTRL + SHIFT + C
Egérkurzor kiemelése be/ki	CTRL + SHIFT + P
Kurzor kiemelése be/ki	CTRL + SHIFT + R
Fókusz kiemelése be/ki	CTRL + SHIFT + O
Betűkiemelési mód	CTRL + SHIFT + F
Keresés az Asztalon	CTRL + SHIFT + D
Keresés weblapon	CTRL + SHIFT + W
Keresés szövegben	CTRL + SHIFT + T

Egyéb billentyűparancsok

Művelet	Billentyűparancs
Helykereső be/ki	CTRL + SHIFT + L
Helykijelölő be/ki	CTRL + SHIFT + V
Egér a nagyított területre	CTRL + SHIFT + B
Nagyított terület az egérhez	CTRL + SHIFT + Y
Továbbadás (a következő billentyűparancsot)	ALT + PAUSE
AHOI be/ki	CTRL + ALT + SHIFT + A
AHOI állapotjelentés	CTRL + ALT + SHIFT + S
ZoomText képernyőlopás	CTRL + ALT + SHIFT + C
Kurzorészlelés	CTRL + ALT + SHIFT + D
MSAA be/ki	CTRL + ALT + SHIFT + M
Nyomkövetés be/ki	CTRL + ALT + SHIFT + T
Képernyőtárolás frissítése	CTRL + ALT + SHIFT + U

Billentyűparancsok

A Felolvasás eszköztár billentyűparancsai *(csak a Nagyító/Felolvasó változatnál)*

Művelet	Billentyűparancs
Beszéd be/ki	ALT + SHIFT + S
Beszédtempó növelése	CTRL + NUMERIKUS PLUSZ
Beszédtempó csökkentése	CTRL + NUMERIKUS MINUSZ
Gépelésbemondási mód	ALT + SHIFT + T
Egérhelyzet bemondási módja	ALT + SHIFT + M
Bőbeszédűségi szint	ALT + SHIFT + V
AppReader	ALT + SHIFT + A
DocReader	ALT + SHIFT + D
A Felolvastató	ALT + SHIFT + I

Az Olvasási zónák billentyűparancsai (csak a Nagyító/Felolvasó változatnál)

Művelet	Billentyűparancs
1-10. zóna indítása	CTRL + ALT + <i>szám</i>
Következő olvasási zóna	CTRL + ALT + N
Előző olvasási zóna	CTRL + ALT + P
Olvasási zónák felsorolása	CTRL + ALT + L
Léptetés olvasási zónákra	CTRL + ALT + V
Új olvasási zóna	CTRL + ALT + Z
Olvasási zónák módosítása	CTRL + ALT + E

Billentyűparancsok

A Képernyőolvasás billentyűparancsai *(csak a Nagyító/Felolvasó változatnál)*

Művelet	Billentyűparancs
Ablakcím felolvasása	CTRL + ALT + W
Lapfüل felolvasása	CTRL + ALT + T
Üzenetpanel felolvasása	CTRL + ALT + M
Fókusz bejelentése	CTRL + ALT + F
Alapértelmezett gomb bejelentése	CTRL + ALT + B
Csoportnév felolvasása	CTRL + ALT + G
Állapotsor felolvasása	CTRL + ALT + X
Folyamatos felolvasás	CTRL + ALT + A
Kijelölt szöveg felolvasása	CTRL + ALT + S
Cella sorcímének felolvasása	CTRL + ALT + R
Cella oszlopcímének felolvasása	CTRL + ALT + K
Cellaképlet felolvasása	CTRL + ALT + O
Cellamegjegyzés felolvasása	CTRL + ALT + C

A Képernyőolvasás billentyűparancsai *(folytatás)*

Művelet	Billentyűparancs
Pontos idő bemondása	CTRL + ALT + I
Mai dátum bemondása	CTRL + ALT + Y
Vágólap felolvasása	ALT + SHIFT + C
Csend	ALT + SHIFT + Q vagy CTRL
Szintetizátorváltás	ALT + SHIFT + E

A Kezelőfelület billentyűparancsai

Művelet	Billentyűparancs
Nagyítás bekapcsolása	ALT + INS
Nagyítás kikapcsolása	ALT + DEL
Kezelőfelület megjelenítése	CTRL + SHIFT + U
Helyi súgó megjelenítése	CTRL + SHIFT + H

Billentyűparancsok

Görgetés billentyűparancsai

Művelet	Billentyűparancs
Görgetés felfelé	ALT + FEL
Görgetés lefelé	ALT + LE
Görgetés balra	ALT + BALRA
Görgetés jobbra	ALT + JOBBRA
Ugrás a tetejére	ALT + PGUP
Ugrás az aljára	ALT + PGDN
Ugrás balra	ALT + HOME
Ugrás jobbra	ALT + END
Ugrás középre	ALT + NUMERIKUS 5
Pozíció mentése	ALT + NUMERIKUS /
Pozíció visszaállítása	ALT + NUMERIKUS *

A konfigurációs fájlok használatával a ZoomText minden beállítása tárolható és újra betölthető. A konfigurációs fájlok meghatározzák a ZoomText minden funkcióját, a nagyítási fokozatot, a nagyítási ablak típusát, a kiemelési és felolvasási módokat és a billentyűparancsokat. A tárolható konfigurációs fájlok száma nincs korlátozva, tehát bármennyi bármikor újra használható saját konfiguráció létrehozható.

► Beállítások mentése konfigurációs fájlba

1. Állítsa be a ZoomText funkcióit a kívánsága szerint.
2. Válassza a **Fájl** menü **Konfiguráció mentése...** parancsát.

Megjelenik a Konfiguráció mentése párbeszédpanel, amelyik felsorolja a létező konfigurációs fájlokat.

3. Írja be az új konfiguráció nevét a **Fájl neve** mezőbe.
4. Kattintson az **OK** gombra.

► Beállítások betöltése konfigurációs fájlból

1. Válassza a **Fájl** menü **Konfiguráció megnyitása...** parancsát.

Megjelenik a Konfiguráció megnyitása párbeszédpanel, amelyik felsorolja a létező konfigurációs fájlokat.

2. Jelölje ki a kívánt konfigurációs fájlt.
3. Kattintson a **Megnyitás** gombra.

Az alapértelmezett konfiguráció

A ZoomText elindításakor az alapértelmezett konfigurációs fájl, a ZT.ZXC automatikusan betöltődik. Ez a fájl tartalmazza a ZoomText minden alapértelmezett beállítását. Létrehozható olyan saját alapértelmezett konfiguráció is, amelyik a ZoomText működésekor mindig betöltődik. A beépített beállítások elvesztése miatt nem kell aggódni – az eredeti alapértelmezett fájl mindig helyreállítható.

► Saját alapértelmezett konfiguráció mentése

1. Állítsa be a ZoomText funkcióit a kívánsága szerint.
2. Válassza a **Fájl** menü **Mentés alapbeállításként** parancsát.
3. Az **Igen** választása a jelenlegi konfiguráció felülírását eredményezi.

► Az eredeti alapértelmezett konfigurációs fájl helyreállítása

1. Válassza a **Fájl** menü **Alapbeállítások visszaállítása** parancsát.
2. Az **Igen** választása a jelenlegi konfiguráció felülírását eredményezi.

A ZoomText mindegyik konfigurációs fájljában megadhatja a használt alkalmazások egyedi alkalmazási beállításait is. A webböngészőjében például a ZoomText egyik nagyítási fokozatát használja, a szövegszerkesztőben pedig másikat. Amikor ezekkel az alkalmazásokkal dolgozik, a ZoomText mindegyikhez automatikusan az adott alkalmazás ZoomText beállításait használja. A saját beállításokkal nem rendelkező alkalmazások nagyítása és képernyőolvasása az aktuális konfigurációs fájl alapértelmezett beállításai szerint történik.

► Alkalmazási beállítások megadása és mentése

1. Nyissa meg azt az alkalmazást, amelyikhez a beállításokat megadni kívánja.
2. Váltson át erről közvetlenül a ZoomText kezelőfelületére, és állítsa be az alkalmazással használni kívánt beállításokat.
3. Válassza a **Fájl** menü **Alkalmazási beállítások mentése** parancsát.
A megjelenő párbeszédpanel kéri az alkalmazási beállítások mentésének jóváhagyását.
4. Az alkalmazási beállítások mentéséhez kattintson az **Igen** gombra.

Alkalmazási beállítások (folytatás)

Az alkalmazási beállítások bármikor letilthatók vagy törölhetők. A letiltott alkalmazási beállítások a konfigurációs fájlban maradnak, és később bármikor engedélyezhetők. A törölt alkalmazási beállítások nem maradnak a konfigurációban.

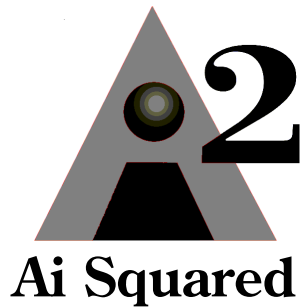
► Alkalmazási beállítások letiltása és törlése

1. Válassza a **Fájl** menü **A**lkalmazási beállítások kezelése... parancsát.
2. Adott alkalmazás beállításainak kikapcsolásához meg kell szüntetni a bejelölését.
3. Az alkalmazási beállítások törléséhez ki kell azt választani, majd a **Kijelölt törlése** gombra kattintani.
4. Kattintson az **OK** gombra.

A ZoomText szkripthasználati funkciójával a ZoomText és más alkalmazások működése testre szabható olyan szkriptekkel, amelyek több látható vagy hallható tájékoztatást adnak, illetve automatikussá tesznek egyes műveleteket. A szkripthasználat olyan fordulópontot jelenthet, amellyel gyorsítható és hatékonyabbá tehető a munkavégzés.

A ZoomText szkripthasználatára számtalan lehetőséget kínál, itt csak néhányat említünk: adatbázisban vagy táblázatban kijelölt mezők, beérkezett levelek, csevegőablakba érkező üzenetek, illetve az alkalmazások vezérlőelemeinek és adatainak jól értelmezhető bejelentése.

A ZoomText szkripthasználatáról további tájékoztatást ad a *“ZoomText Scripting”* című témakör a ZoomText Scripting Edition súgójában.



Phone: (802) 362-3612

Fax: (802) 362-1670

Email: sales@aisquared.com
support@aisquared.com

Mail: P.O. Box 669
Manchester Center, VT 05255 USA

www.aisquared.com