



ZoomText

Kortvejledning

version
9.1

Velkommen til ZoomText 9.1	2	Glat panorering.....	31
Systemkrav	3	Læser Værktøjslinien	33
Installation af ZoomText	4	Start og stop talen	34
Aktivering af ZoomText	5	Juster talehastigheden.....	35
Start ZoomText	7	Tale indstillinger	36
ZoomText brugerfladen	8	Tastatur ekko.....	37
Aktiver og deaktivér ZoomText	10	Mus ekko.....	38
Forstørrelse Værktøjslinien	11	Detalje.....	39
Indstil forstørrelsen.....	12	AppReader.....	40
Valg af Zoomvindue	13	DocReader	42
Juster Zoomvindue	15	Læsezoner	45
Brug af Holdvindue	16	LæsDet værktøjet.....	52
Brug af Feltvisning.....	17	Tekstlæsning kommandoer.....	53
Understøttelse af Ekstra Skærm.....	18	Genveje	55
Farv fremhævning.....	21	Konfigurationsfiler	67
Musmarkør fremhævning.....	22	Standardkonfigurationen	68
Tekstmarkør fremhævning.....	23	Program indstillinger	69
Fokus Forbedringer.....	24	ZoomText Scripting	71
Tekst fremhæver.....	25		
Skrivebordssøger, Web Søger, og			
Tekstsøger	27		

Velkommen til ZoomText 9.1

ZoomText 9.1 er et specialdesignet computer program der hjælper svagsynede med at se skærbilledet på computeren. Ved at benytte både skærmforstørrelse og skærmlæsning giver ZoomText mulighed for både forstørrelse til den størrelse man har brug for og højtlesning af teksten på skærmen, herunder menuer, dokumenter, email og Internet.

ZoomText 9.1 fås i to versioner:

Magnifier – kun skærmforstørrelse

Magnifier/ScreenReader – skærmforstørrelse og skærmlæsning

Denne kortvejledning giver et hurtigt overblik over installation og brugen af ZoomText funktionerne i begge versioner.

De funktioner der henviser til højtlesning med syntetisk tale kan kun bruges hvis man har ZoomText Magnifier/ScreenReader versionen.

Bemærk: Denne vejledning beskriver ikke alle funktionerne i ZoomText 9.1 og erstatter derfor ikke den fulde manual. Der henvises til ZoomText Brugervejledningen eller hjælpesystemet for yderligere information. Start online hjælpen ved at vælge **Hjælp** ► **ZoomText Hjælp** i ZoomText menulinien.

ZoomText 9.1 kræver følgende af computeren:

- 450 MHz Pentium ® III processor eller tilsvarende 1.5 GHz for Windows Vista
- Et af følgende styresystemer:
 - Windows Vista
 - Windows XP
 - Windows 2000
- Internet Explorer 5.0 eller senere
- Minimum 256 MB RAM
Minimum 1 GB er nødvendigt for Windows Vista
- Minimum 25 MB fri plads på harddisken
(ekstra 60 MB for hver NeoSpeech syntese)
- Lydkort (kun nødvendig til *Magnifier/ScreenReader* versionen)

Installation af ZoomText

Når ZoomText CD sættes i CD-ROM drevet starter Setup automatisk op. Følg instruktionerne på skærmen for at installere ZoomText.

► Hvis Setup ikke starter automatisk

1. Klik på Start knappen (eller tryk på tastaturets Windows tast) og vælg **Kør...**
2. Skift til CD-ROM drevet.
3. Skriv SETUP.
4. Klik på OK knappen.

► Afinstallation af ZoomText

1. Sørg for at ZoomText ikke er startet.
2. Vælg **Afinstaller ZoomText 9.1** fra ZoomText 9.1 mappen i Startmenuen.
3. Følg instruktionerne på skærmen.

Installation af ZoomText på Windows Vista, XP eller 2000

Idet ZoomText lægger nogle systemfiler ind på Windows Vista, XP og 2000 er det nødvendigt at have administrator rettigheder under installationen. Hvis man ikke har disse rettigheder skal man kontakte sin netværksadministrator for at installere programmet.

ZoomText 9.1 har indbygget en produktaktivering for at undgå piratkopiering. produktaktiveringen er enkel og anonym og tager kun nogle få sekunder når man anvender Internet til det.

ZoomText virker i 60 dage uden aktivering idet den virker som demoversion. Man kan vælge at aktivere sit program når som helst indenfor de første 60 dage. I demoperioden virker programmet fuldt ud med alle funktioner. Når demoperioden er udløbet skal man aktivere programmet for fortsat at anvende ZoomText.

Preparing to Activate ZoomText

For at aktivere ZoomText 9.1 har man brug for ZoomText 9.1 serienummeret, som er leveret med produktpakken. Hvis der er tale om en ZoomText 9.1 opgradering har man også brug for det serienummer som man vil opgradere fra. (version 9.0 eller tidligere), memindre den allerede er installeret på computeren.

Activating ZoomText (fortsat)

Under 60-dages demoperioden vil ZoomText aktiverings guiden vises hver gang ZoomText startes. Guiden giver følgende muligheder:

- **Mulighed 1: Jeg har et serienummer og ønsker at aktivere ZoomText**

Vælg denne mulighed hvis ZoomText allerede er købt og ZoomText skal aktiveres nu. Guiden vil hjælpe med at få ZoomText aktiveret.

- **Mulighed 2: Jeg ønsker at købe ZoomText**

Vælg denne mulighed hvis ZoomText skal købes. Guiden vil hjælpe med information om hvordan man kan bestille ZoomText.

- **Mulighed 3: Jeg ønsker at prøve ZoomText**

Vælg denne mulighed hvis ZoomText skal virke som demo. I demotilstand virker Zoomtext i 60 dage. Når demoperioden er udløbet skal ZoomText aktiveres for fortsat at kunne anvendes.

For yderligere information om aktivering af ZoomText se “Aktiver ZoomText 9.1” i ZoomText Brugervejledningen eller hjælpesystemet.

Når ZoomText er installeret på computeren kan det startes på en af følgende måder.

- Klik på **ZoomText 9.1** ikonen på skrivebordet.
- Vælg **ZoomText 9.1** programmet fra **ZoomText 9.1** mappen.

Når ZoomText starter vil skærmen blive forstørret. Når musen eller markøren bevæges rundt på skærmen eller dialogbokse åbnes vil det aktive element altid blive vist på den forstørrede skærm.

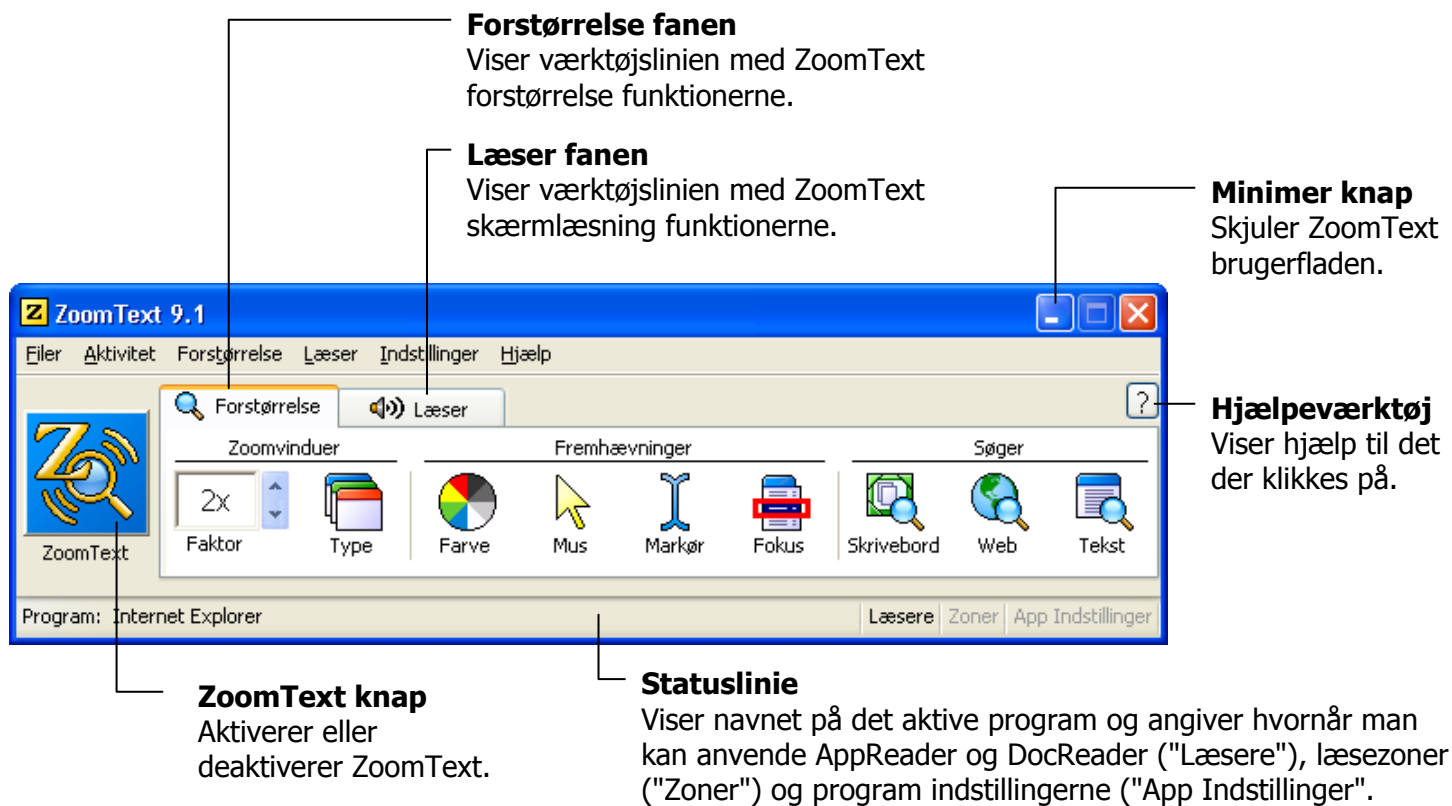
Hvis man har installeret ZoomText Magnifier/ScreenReader vil der også være talesyntese som støtte, som kan læse al tekst på skærmen højt. Bemærk dog at den indbyggede tale ikke findes på dansk. Dansk tale købes separat. Alle Windows programmer vil virke normalt mens ZoomText er aktiv.

► **Afslut ZoomText**

Vælg Afslut fra Filer menuen.

ZoomText Brugersiden

Når ZoomText startes vises brugersiden på skærmen. Dette vindue giver adgang til alle funktioner i ZoomText. De funktioner, der kun virker med tale er lagt ind i separate værktøjslinier og dialogbokse.



ZoomText brugerfladen kan minimeres (skjult) og gendannet (gjort synlig) uden det påvirker måden ZoomText virker på.

► **For at minimere ZoomText**

Brug en af disse metoder:

- På ZoomText, klik på minimer knappen.
- Tryk på **ESC** når ZoomText brugerfladen er aktiv.

► **For at gendanne ZoomText**

Brug en af disse metoder:

- Klik på **ZoomText 9.1** knappen i ZoomText brugerfladen.
- Brug Vis brugerflade genvejen: **CTRL + SKIFT + U**.

Aktiver og deaktiver ZoomText

Når ZoomText kører på computeren vil skærmen automatisk blive forstørret og teksten læst højt. Man kan deaktivere ZoomText på et vilkårligt tidspunkt uden at afslutte andre programmer. Når ZoomText er deaktiveret vises normalskærmen (uden forstørrelse) og al tale gennem ZoomText stoppes.

► **For at aktivere ZoomText**

Brug en af disse metoder:

- Klik på **ZoomText** knappen i brugerfladen.
- Brug Aktiver ZoomText genvejen: **ALT + INSERT**.

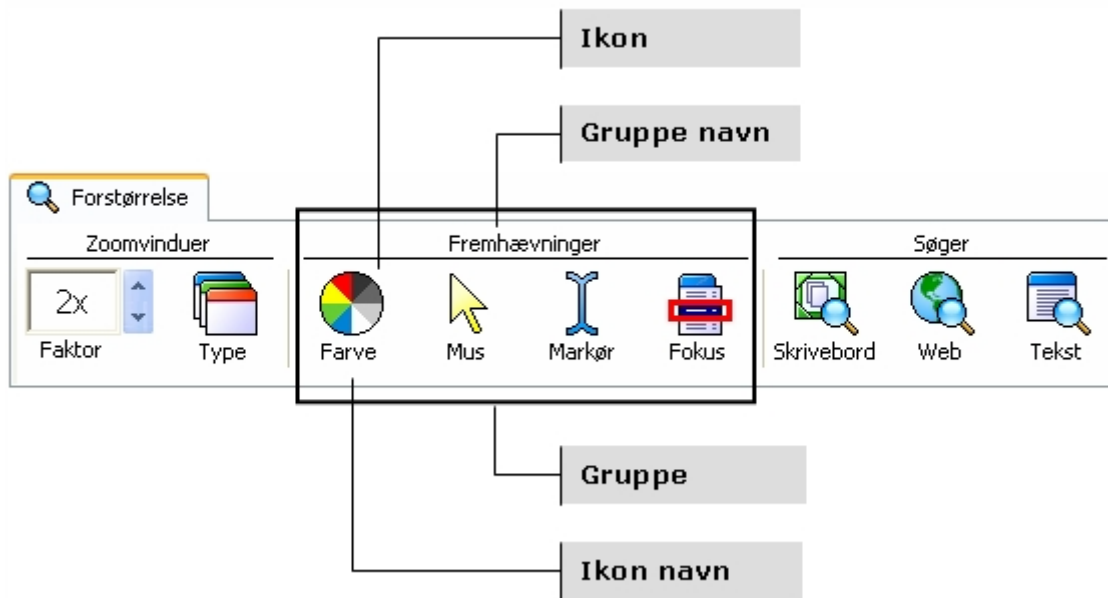
► **For at deaktivere ZoomText**

Brug en af disse metoder:

- Klik på **ZoomText** knappen i brugerfladen.
- Brug Deaktiver ZoomText genvejen: **ALT + DELETE**.

Forstørrelse Værktøjslinien

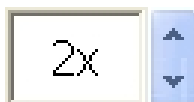
Forstørrelse værktøjslinien giver hurtig adgang til ZoomText forstørrelsesfunktioner. Hver knap på værktøjslinien er udstyret med et symbol der viser funktionens egenskab. Mange af disse knapper har også pop-op menuer der giver hurtig adgang til de vigtigste indstillinger i forbindelse med funktionen. Knapper der høre sammen er grupperet under en overskrift som kan benyttes som genvej til den tilhørende dialogboks. Funktionerne i værktøjslinien er beskrevet nærmere på siderne 11 til 32.



Indstil forstørrelsen

ZoomText giver mulighed for at forstørre skærbilledet i en række niveauer hvorved man kan opnå den mest optimale forstørrelse. Forstørrelsen kan indstilles mellem 1 gang og 36 gange (mellem 1 og 8 i trin på 1, mellem 10 og 16 i trin på 2, mellem 20 og 36 i trin på 4 samt forstørrelserne 1,25, 1,5, 1,75 og 2,5 gange).

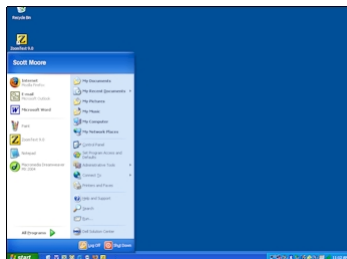
► For at justere forstørrelsen



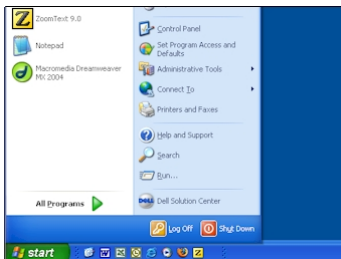
Faktor

Vælg niveauet i **Forstørrelse** værktøjsliniens **Faktor** boks, eller brug forstørrelse genvejene:

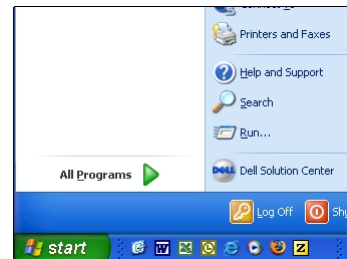
For at få...	Tryk...
Mere forstørrelse	ALT + NUMPAD PLUS
Mindre forstørrelse	ALT + NUMPAD MINUS



1 gang (normal skærm)



2 gange



3 gange

ZoomText giver mulighed for at vælge mellem otte forskellige zoomvinduer: Helskærm, Overliggende, Lup, Linie og fire Låste vinduer. Hvert vindue har sin særlige måde at vise det forstørrede skærbillede. Man kan skifte mellem vinduerne når der er behov for det.

► For at vælge zoomvindue











Type

Vælg **Type** på Forstørrelse værktøjslinien og vælg det ønskede zoomvindue.

Man kan også skifte mellem de mulige zoomvinduer ved at bruge Zoomvindue genvejen: **CTRL + SKIFT + Z**.

Valg af Zoomvindue (fortsat)

Zoomvindue Typer		
Helskærm viser hele skærmen i forstørret tilstand.	 <i>Helskærm</i>	
Overliggende viser forstørrelsen på en del af skærmen. Dette zoomvindue kan justeres i størrelse og position.	 <i>Overliggende</i>	
Lup flytter forstørrelsen med rundt på skærmen, der hvor markøren eller det aktive element findes.	 <i>Lens</i>	
Linie er et vandret vindue som kan flyttes op og ned på skærmen, hvor den viser det der ligger lige under zoomvinduet. Linie zoomvinduet følger automatisk musen, tekstmarkøren og fokus i programfladen i øvrigt.	 <i>Linie</i>	
Låst deler skærmen op i to dele, hvor den forstørrede del er låst til den ene kant af skærmen, og den anden viser normalskærmen (uden forstørrelse).	 <i>Top</i>	 <i>Bund</i>
	 <i>Venstre</i>	 <i>Højre</i>

ZoomText vinduerne kan justeres i størrelse og position på skærmen (undtaget helskærm zoomvinduet, der fylder hele skærmen ud).

► **For at justere et zoomvindue**

1. I **Forstørrelse** værktøjslinien vælges **Type ► Juster**.

Justeringshåndtag (små kasser) vises i hjørnerne af rammen på zoomvinduet.

2. Træk i et af håndtagene for at justere størrelsen.

3. Tag fat indenfor vinduets ramme og træk for at flytte vinduet.

4. Hold **CTRL** nede mens der trækkes indenfor vinduets ramme for at rulle indholdet i vinduet.

5. Tryk på **ESC** for at afslutte vindueværktøjet.

Brug af Holdvindue

Holdvindue giver mulighed for at læse information fra en del af normalskærmen mens der redigeres i tekst et andet sted. Holdvindue ligger oven på Helskærm vinduet og viser den ønskede del af normalskærmen.

► For at indstille et holdvindue

1. Vælg Helskærm zoomvinduet.
2. Vælg Hold ► Ny på Forstørrelse værktøjslinien.
3. Flyt musen for at rulle til det ønskede sted på skærmen.
4. Træk et område ud for at vælge Hold-området.

Holdvinduer vises med justeringshåndtag på rammen.

5. Træk i håndtagene for at justere størrelsen. Tag fat indenfor vinduets ramme og træk for at flytte vinduet. Hold **CTRL** nede mens der trækkes indenfor vinduets ramme for at rulle indholdet.
6. Højreklik for at afslutte vindueværktøjet eller tryk på **ESC**.

► For at aktivere eller deaktivere Holdvindue

På Forstørrelse værktøjslinien vælges **Type ► Hold ► Aktiver** (eller **Type ► Hold ► Deaktiver**).

Feltvisningen viser det område på normalskærmen som forstørres, og giver mulighed for at vælge et nyt område der skal forstørres. Forstørrelsen slukker når Feltvisningen er aktiveret og der vises en søger på normalskærmen. Ved at flytte søgeren kan man vælge et nyt område der skal forstørres.

► For at benytte feltvisning

1. Vælg **Feltvisning** fra Aktivitet menuen.

Forstørrelsen slukker og søgeren vises.

2. Flyt søgeren til den ønskede position.
3. Klik for at zoome ind på den nye position.

Forstørrelsen aktiveres med det valgte område vist.

Man kan vælge mellem forskellige former og farver som zoomfelt søgeren vises med. Feltsøgeren kan også vælges til at vise en normalskærm når der samtidig bruges et Overliggende eller Låst zoomvindue.

► For at justere Feltsøgeren

1. Vælg **Feltsøger...** fra Forstørrelse menuen.
2. Vælg de ønskede indstillinger.
3. Vælg **OK** knappen.

Understøttelse af Ekstra Skærm

Når der anvendes en computer, forsynet med to skærme, giver ZoomText's understøttelse af Ekstra Skærm dig mulighed for at anvende de primære og sekundære skærme til at fordoble bredden af forstørrelsesvisningen (Primært Udvidet), til at duplikere forstørrelsesvisningen (Primær Kopi), eller samtidigt vise en forstørret og en ikke forstørret visning af skærmen (Primær med 1x). ZoomText's visning på to skærme er designet til at forbedre produktivitet og gøre det behageligt for individuelle brugere (som arbejder alene) eller en gruppe af brugere (svagtsseende og normalt seende), som arbejder sammen på samme system.

Krav til system med Ekstra Skærm

For at kunne anvende ZoomText's understøttelse af Ekstra Skærm skal dit system have følgende hardware og software:

- Windows Vista eller Windows XP
- En desktop eller laptop computer forsynet med et videokort med to udgange, eller med to videokort
- To computer skærme (enhver kombination af CRT eller LCD)

Notat: For den bedste visning i Primært område visning anbefaler vi at anvende ensartede LCD skærme (størrelsesmæssigt), placeret umiddelbart ved siden af hinanden. Denne konfiguration giver en forstørrelsesvisning, som er på linie med hinanden.

Understøttelse af Ekstra Skærm (fortsat)



Primært område udvider ZoomText's forstørrelsesvisning hen over den primære og sekundære monitor, så mængden af information, der kan ses på en gang, fordobles. Med visning af den dobbelte information kan du arbejde hurtigere og mere behageligt, end det er muligt på en enkelt skærm.



Primær Kopi viser den samme forstørrelsesvisning på din primære og sekundære skærm. Denne tilstand er nyttig, når to eller flere brugere skal se det samme billede, men ikke er placeret, så de kan dele den samme skærm.



Primær med 1x viser en forstørret visning på din primære skærm, og en ikke forstørret visning på din sekundære skærm. Denne tilstand er nyttig, når en svagtsynsbruger og en normalt seende bruger arbejder sammen på det samme system. Svagtsynsbrugeren kan zoom'e ind til det ønskede niveau (på den primære skærm), men den normalt seende bruger kan se det ikke forstørrede billede på den sekundære skærm.

Understøttelse af Ekstra Skærm (fortsat)

Den første gang, du starter ZoomText, vil den automatisk finde ud af, om der er to skærme på dit system, og spørge dig, om du ønsker at aktivere Ekstra Skærm funktionen. Hvis du svarer 'Ja', vil ZoomText aktivere Ekstra Skærm funktionen i Primært område visning (standard). Men du kan til enhver tid aktivere eller deaktivere Ekstra Skærm funktionen, eller vælge en anden visning på de to skærme.

► For at aktivere eller deaktivere Ekstra Skærm funktionen



På **Forstørrelse** værktøjslinien vælg **Type ► Ekstra Skærm ► Aktivér** (eller **Deaktivér**), eller tryk Ekstra Skærm Til/Fra genvejen: **WINDOWS + SKIFT + D**.

► For at vælge en visning for Ekstra Skærm



På **Forstørrelse** værktøjslinien vælg **Type ► Ekstra Skærm**, og vælg dernæst den ønskede visning for Ekstra Skærm.

Du kan også løbe igennem Ekstra Skærm visninger ved at trykke genvejen for Ekstra Skærm visning: **WINDOWS + SKIFT + Z**.

Farvefremhævningen øger læsbarheden af tekst og grafik på skærmen. Farvefremhævningen giver mulighed for at vælge mellem en lang række farveeffekter, kontrast og lyshed justeringer. Man kan vælge fra prædefinerede temaer eller oprette en speciel.

► For at vælge et tema



Farve

Vælg **F**arve ► **T**ema og vælg det ønskede tema.

► For at oprette et specielle farvesammensætninger

1. Vælg **F**arve fremhæver... fra Forstørrelse menuen.
2. Vælg **S**peciel...
3. Juster som ønsket.
4. Vælg **O**K knappen.

Bemærk: Man kan tænde og slukke for farvefremhævningen ved at bruge genvejen:
CTRL + SKIFT + C.

Musmarkør fremhævning

Markørfremhævningen gør det lettere at finde og bruge musen på skærmen. Man kan justere størrelse og farve på musen, samt aktivere en søger der fremhæver musens position på skærmen. Man kan vælge fra prædefinerede temaer eller oprette en speciel.

► For at vælge et tema



MUS

Vælg Mus fremhæver ► Tema og vælg det ønskede tema.

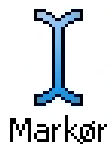
► For at oprette et specielle musindstillinger

1. Vælg Mus fremhæver... fra Forstørrelse menuen.
2. Vælg Speciel...
3. Juster som ønsket.
4. Vælg **OK** knappen.

Bemærk: Man kan bruge genvejen til at tænde eller slukke for musmarkør fremhæveren: **CTRL + SKIFT + P**.

Tekstmarkørfremhævninger gør det lettere at finde tekstmarkøren. Man kan vælge mellem en række af søgere som øger markørens visning uden at blokere for teksten. Man kan vælge fra prædefinerede temaer eller oprette en speciel.

► For at vælge et tema



Vælg Markør fremhæver ► Tema og vælg det ønskede tema.

► For at oprette et specielle markørindstillinger

1. Vælg Markør fremhæver... fra Forstørrelse menuen.
2. Vælg Speciel...
3. Juster som ønsket.
4. Vælg **OK** knappen.

Bemærk: Man kan tænde og slukke for markørfremhæveren ved at bruge genvejen:
CTRL + SKIFT + R.

Fokus Forbedringer

Fokus forbedringer gør det nemmere at finde og følge fokus kontrollen, når du bruger tab eller piletasterne til at flytte igennem menuer, dialoger, værktøjslinier og andre programkontroller. Når den er aktiveret, viser en forvalgt højt synligt søger positionen af fokus kontrollen uden at skjule en eventuel underliggende tekst. Du kan vælge fra foruddefinerede fokustemaer, eller selv konfigurere dine egne fokus indstillinger.

► For at vælge et foruddefineret markør tema



Fokus

Vælg på **Forstørrelse** værktøjslinien **Fokus** ► **Tema**, og vælg dernæst det ønskede fokus tema.

► For at konfigurere bruger markør indstillinger

1. I **Forstørrelse** menu vælg **Fokus Forbedringer...**
2. Vælg **Speciel...**
3. Juster brugerindstillingerne, som ønsket.
4. Klik på **OK** knappen.

Notat: Du kan slå Fokus Forbedringer til og fra ved brug af Fokus Forbedringer Til/Fra genvejen: **CTRL + SKIFT + O**.

Med de traditionelle skærmforstørrelsesprogrammer vil teksten, når den bliver forstørret, forstærke de prikker skærmen er opbygget af, med deraf følgende nedsat billedemæssig tekstkvalitet. Problemet er specielt stort med særlige skrifttyper f.eks. små skrifttyper, serif og kursiv tekst. Den nye teknik kaldet XFont, som er specielt udviklet til ZoomText, løser dette problem.

Med xFont vil alle skrifttyper blive vist i perfekt kvalitet, selv i den ekstreme store forstørrelse (36 gange). Man har også mulighed for at tilpasse visningen af XFonten ved brug af **Udglat**, **Fed** og **Kompakt** funktionerne. Udglat funktionen sørger for at kanterne på skrifttyperne udglattes. Funktionen Fed øger stregtykkelsen på bogstaverne. Funktionen Kompakt øger afstanden mellem bogstaverne/linierne.

Hvis computeren er for langsom til at anvende xFont kan man skifte til indstillingen Standard, hvorved en mellemkvalitet på skærmforbedringen opnåes.

Tekstfremhæver (fortsat)

► **For at skifte Tekst fremhæver type**

Press the **Tekst fremhæver** genvejen: **CTRL + SKIFT + F**. Trykker man gentagne gange på genvejen skifter tilstanden mellem de tre mulige: **xFont**, **Standard** og **Ingen**.

► **For at justere tekstfremhævningen**

1. I **F**orstørrelse menuen vælges **T**ekst fremhæver...
2. Juster som ønsket
3. Klik på **OK** knappen.

Skrivebordssøgeren hjælper med at finde åbne programmer og dokumenter, samt programmer fra hurtig startmenuer, systembakken og kontrolpanelet. Når Skrivebordssøgeren startes vises en dialogboks med en liste over hvilke programmer der er åbne. Denne liste man reduceres ved brug af filtre og man kan søge i den, så man hurtigt kan finde det ønskede program. Man kan både skifte til det ønskede program og se egenskaber for det direkte fra skrivebordssøgeren.

► For at bruge Skrivebordssøgeren



Skrivebord

1. Vælg Skrivebord værktøjet fra Forstørrelse værktøjslinien.

Skrivebordssøgeren dialogboksen vises.

2. Filtrer eller sorter listen ved at bruge den ønskede funktion i **Vis disse emner** og **Sorter emner efter**.
3. For at begrænse søgningen kan man skrive den information der søges i **Søg** komboboksen eller man kan vælge søgeord der tidligere er brugt.
4. Marker det ønskede program i listen.
5. Klik på **Åben** knappen for at skifte til programmet. Klik på **Egenskaber** knappen for at få vist egenskaberne for det valgte program.

Med Web søgeren finder man hurtigt link i HTML tekst på Internet, i email og i hjælpefiler. Når Web søgeren startes vises en dialogboks med en liste over alle link i det sidst aktive HTML dokument. Når Web søgeren startes vises en dialogboks med en liste over alle link i det sidst aktive HTML dokument. Denne liste kan filtreres og sorteres efter behov. Man kan aktivere link, rulle hen til et link og læse fra linkplaceringen i teksten ved brug af AppReader.

► For at bruge Web søgeren



1. Vælg **Web** fra Forstørrelse værktøjslinien.
Web søger dialogboksen vises.
2. Filtrer eller sorter listen ved at bruge den ønskede funktion i **Vis disse emner** og **Sorter emner efter**.
3. For at begrænse søgningen kan man skrive den information der søges i **Søg** komboboksen eller man kan vælge søgeord der tidligere er brugt.
4. Marker det ønskede link i listen.
5. Klik på **Følg Link** knappen for at åbne den nye side. Klik på **Rul til** knappen for at flytte til link teksten. Klik på **Læs fra** knappen for at læse fra linkets placering i teksten (læsningen sker ved brug af AppReader).

Tekstsøgeren hjælper til at finde ord eller tekst indenfor det program der er i brug eller på hele skærmen. Efter den ønskede tekst er skrevet finder og markere Tekstsøgeren mens den læses.

► Brug af Tekstsøgeren



Text





1. I **Forstørrelse** værktøjslinien vælges **Tekst**.
Tekstsøger dialogboksen vises. For mere information om denne se "Tekstsøger indstillinger" i dette kapitel.
2. I **Søg** boksen skrives det eller de ord der skal søges.
3. Vælg Tekstsøger indstillingerne.
4. Klik på **Søg** knappen.
Tekstsøger dialogboksen skjules og første forekomst af teksten markeres på skærmen og læses. Tekstsøger værktøjet vises over den fundne tekst hvorfra man kan navigere eller læse i teksten.
5. For at navigere til næste eller forrige forekomst benyttes værktøjslinien eller tilhørende genveje.
6. Afslut Tekstsøgeren ved at højreklikke eller trykke på **ESC**.

Brug af Tekstsøgeren (fortsat)

Tekstsøger værktøjslinien hvormed man kan navigere eller læse vises over den fundne tekst.



Tekstsøger værktøjslinien

-  **Læs*** Læser hele teksten på den linie hvori den fundne tekst står.
Genvej: **ENTER**
 -  **Forrige** Viser forrige forekomst.
Genvej: **LEFT** or **SKIFT + TAB**
 -  **Næste** Viser næste forekomst.
Genvej: **RIGHT** eller **TAB**
 -  **Start AppReader *** Starter AppReader starter oplæningen fra den markerede tekst.
 -  **Indstillinger** Bringer Tekstsøger dialogboksen frem igen.
Genvej: **BACKSPACE**
 -  **Luk** Lukker Tekstsøgeren.
Genvej: **ESC**
- * Denne mulighed findes ikke i ZoomText *Magnifier*.

Glat panorering (patentanmeldt) giver en mere naturlig panoreringsbevægelse, når den forstørrede visning ruller for at fastholde fokus i visningen. Mens du skriver tekst og navigerer menuer, dialoger og andre programkontroller, panorerer den forstørrede visning glat hen over skærmen i stedet for at hoppe på en brat måde. Du kan også anvende "glat mus panorering" til at panorere glat og udforske i enhver retning.

Notat: Glat mus panorering er kun muligt, når zoom vinduet er sat til **Helskærm**.

► **For at aktivere og justere glat panorering**

1. I **I**ndstillinger menuen vælg **P**anorering...
2. Vær sikker på, at **Aktivér glat panonering** boksen er valgt.
3. Justér indstillingerne for panorering som ønsket.
4. Klik på **OK** knappen.

Notat: Du kan slå glat panorering til og fra ved brug af Glat panorering Til/Fra genvejen: **WINDOWS + SHIFT + P**.

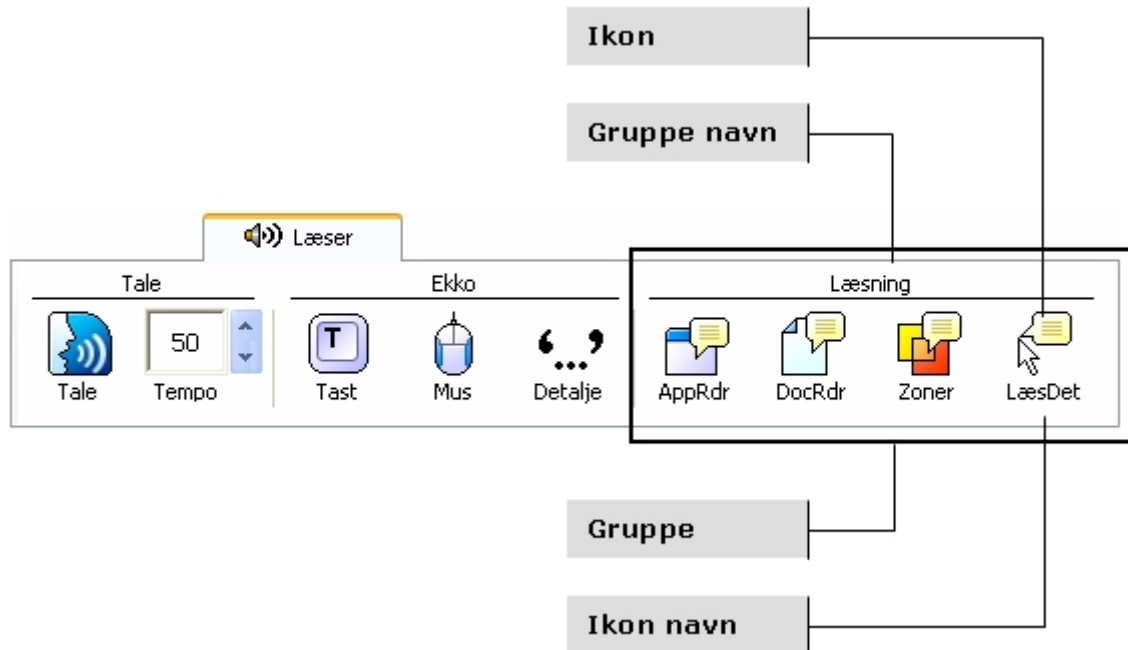
Glat panorering (fortsat)

► **For at anvende glat mus panorering**

1. Vær sikker på, at zoom vinduet er sat til **Helskærm**.
2. Tryk Glat mus panorering genvejen: **CTRL + klik musehjul**.
Mus panoreringsværktøjet bliver aktivt.
3. For at starte panorering flyttes musen i den retning, du ønsker at panorere.
4. For at forøge eller formindske panoreringshastigheden flyttes musen væk fra eller tættere på centrum.
5. For at skifte panoreringsretning flyttes musen til en ny retning (relativt i forhold til centrum).
6. For at stoppe panorering flyttes musen tilbage til centrum.

Læser værktøjslinien giver let adgang til ZoomText talestøtte.

Hver knap på værktøjslinien er udstyret med et symbol der viser funktionens egenskab. Mange af disse knapper har også pop-op menuer der giver hurtig adgang til de vigtigste indstillinger i forbindelse med funktionen. Knapper der høre sammen er grupperet under en overskrift som kan benyttes som genvej til den tilhørende dialogboks. Funktionerne i værktøjslinien er beskrevet nærmere på siderne 33 til 54.



Start og stop talen

Man kan starte og stoppe talen uden af deaktivere forstørrelsen.

► **For at aktivere eller deaktivere talen**



Tale

Vælg Tale ► Aktiver (eller Deaktiver) fra Læser værktøjslinien
ELLER brug Tale Til/fra genvejen: **ALT + SKIFT + S**

Bemærk: AppReader, DocReader og LæsDet kan bruges når talen er deaktiveret.

Der kan være tidspunkter hvor man ønsker at stoppe talen. Eksempelvis når ZoomText læser en dialogboks som man kender. Man kan stoppe talen uden at slå oplæsningen helt fra.

► **For at stoppe igangværende tale**

Tryk på **CTRL** tasten og slip den igen.

Den igangværende oplæsning stopper.

Talehastigheden giver mulighed for at styre den fart teksten læses med i ZoomText (ord per minut for en SAPI 4 syntese, procent af maksimalt mulige for en SAPI 5 syntese).

► For at justere talehastigheden



Tempo

Åbner Læser værktøjslinien og juster **Hastighed** boksen, ELLER brug Tale genvejene:

For at...	Tryk på...
Få større talehastighed	CTRL + NUMPAD PLUS
Få lavere talehastighed	CTRL + NUMPAD MINUS

Man kan justere talehastigheden uafhængigt for AppReader og DocReader. Disse indstillinger findes i Funktioner dialogboksen. Vælg **Læsning indstillinger...** fra Læser menuen.

Bemærk: Der er flere justeringsmuligheder for talen. Disse findes ved at vælge **Tale...** fra Læser menuen.

Tale indstillinger

Taleindstillingerne giver mulighed for at justere på den talesyntese der benyttes til oplæsningen. Afhængig af talemotor (producent) kan man vælge forskellige stemmer, og man kan indstille talehastigheden, stemmelejet og lydstyrken.

Bemærk: ZoomText leveres med fire forskellige talesynteser: NeoSpeech (kun engelsk), TruVoice, ViaVoice og Microsoft Speech. ZoomText installationsprogrammet giver mulighed for at vælge frit mellem de mulige synteser og sprog. ZoomText virker også med andre SAPI 4 eller SAPI 5 baserede talesynteser som skal installeres separat på computeren.

► **For at justere talen**

1. Vælg **Tale...** fra **Læser** menuen
2. Kontroller at **Brug talesyntese** er valgt.
3. Juster som ønsket.
4. For at prøve indstillingen kan man skrive tekst i feltet **Prøvetekst** og klikke på **Læs prøvetekst Sample**.
5. Klik på **OK** knappen.

Tastaturekko giver mulighed for at vælge oplæsning af tastetryk og ord mens man skriver. De skrevne ord læses så snart der er afsluttet med et mellemrum eller et punktueringstegn. Man kan yderligere vælge oplæsning af tasterne som ikke er alfabet-taster.

► For at aktivere tastatur ekko



Tast

Klik på **Tastatur** i Læser værktøjslinien og vælg typen af tastatur ekko.

► For at justere Tastatur Ekko

1. Vælg **Tastatur Ekko...** fra Læser menuen.
2. Vælg tastatur ekko som ønsket.
3. Vælg **OK** knappen.

Mus ekko

Mus ekko læser automatisk den tekst der ligger under musen på skærmen. Når musen bevæges hen over skærmen læses enten ord eller linier op straks man peger med musen eller efter lidt forsinkelse.

► **For at aktivere Mus Ekko**



Mus

Klik på **Mus** i Læser værktøjslinien og vælg typen af mus ekko.

► **For at justere Mus Ekko**

1. Vælg **Mus Ekko...** fra Læser menuen.
2. Vælg mus ekko som ønsket.
3. Vælg **OK** knappen.

Detaljeniveauet bestemmer hvor meget ekstra information, der skal læses højt når man bevæger sig rundt i programmerne.

De tre niveauer – Begynder, Mellem og Ekspert – giver mulighed for hurtigt at skifte niveau. Begynder niveauet giver mere information mens Ekspert giver mindre information. Hvert niveau kan justeres så de passer til ens behov.

► For at vælge detaljeniveau



Detalje

Vælg **Detalje** fra Læser værktøjslinien og vælg niveau.

► For at justere Detaljeniveau

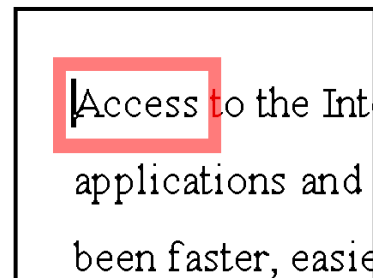
1. Vælg **D**etaljeniveau... fra Læser menuen.
2. Vælg detaljeindstillingerne som ønsket.
3. Vælg **OK** knappen.

Programmet kaldet AppReader kan læse dokumenter, hjemmesider, og email højt mens man arbejder i det aktuelle program. Visningen på skærmen ændres ikke når man starter eller stopper AppReader hvilket giver en hurtig og transparent måde at arbejde på.

AppReader kan automatisk læse hele dokumenter højt, eller man kan vælge at læse teksten som ord, linier, sætninger eller afsnit. Når læsningen er startet bliver hvert ord markeret på skærmen. AppReader indstillingerne giver mulighed for at vælge måden markeringen skal vises på, inklusiv form, farve, størrelse og om boksen skal være transparent.

► For at justere AppReader indstillingerne

1. Vælg **A**ppReader... fra Læser menuen
2. Juster AppReader indstillingerne som ønsket.
3. Vælg **O**K knappen.



AppReader markering

► For at starte og bruge AppReader



1. Åben et dokument en hjemmeside eller en email.
2. Tryk på AppReader genvejen: **ALT + SKIFT + A**,
ELLER AppRdr knappen på ZoomTexts Læser værktøjslinje.

AppReader begynder at læse fra tekstmarkørens position. Hvis der ikke findes en tekstmarkør starter AppReader med at markere det første ord på siden uden at oplæsningen starter.

Bemærk: AppReader knappen er deaktiveret (grå) når det sidst aktive program ikke har en læsbar tekst.

3. Tryk **ENTER** for at starte eller stoppe oplæsningen
ELLER klik med musen.

Når musen bruges kan man starte oplæsningen fra den nye position ved at klikke på det ord der skal læses.

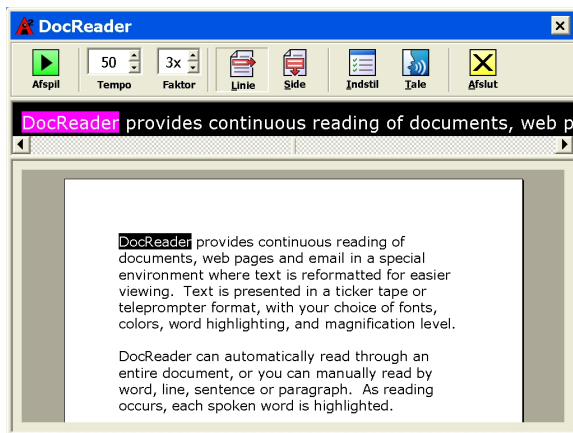
4. Brug navigeringskommandoerne for AppReader (se "AppReader og DocReader Genveje" på side 56).
5. Højreklik eller tryk **ESC** for at afslutte AppReader.

Når AppReader afsluttes står markøren på det sidst læste ord.

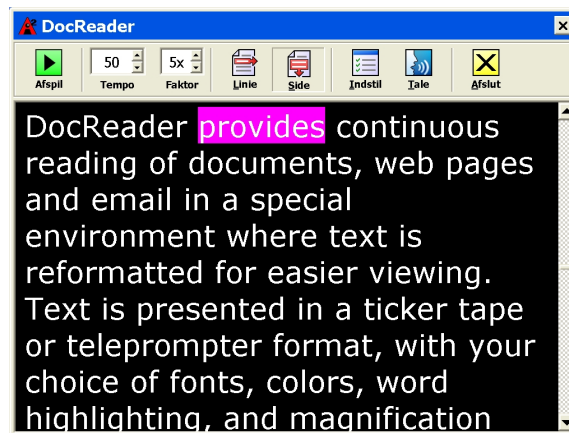
DocReader

Programmet kaldet DocReader kan læse dokumenter, hjemmesider, og email højt. Visningen på skærmen afhænger af hvordan DocReader indstilles idet man kan vælge anden skrifttype, andre farver end den der er brugt i den originale tekst. Man kan også bruge ordmarkering og anden forstørrelse end den der bruges på den normale skærm.

DocReader kan automatisk læse hele dokumenter højt, eller man kan vælge at læse teksten som ord, linier, sætninger eller afsnit. Når læsningen er startet bliver hvert ord markeret på skærmen.



Linie



Side

► For at starte og bruge DocReader



1. Åben et dokument en hjemmeside eller en email.
2. Tryk på DocReader genvejen: **ALT + SKIFT + D**,
ELLER DocRdr knappen på ZoomTexts Læser værktøjslinie.

DocReader skærmen vises med teksten fra det originale dokument.

Hvis den originale tekst vises med en aktiv markør vil ordet ved den markeres i DocReader, ellers vil det første ord i teksten markeres.

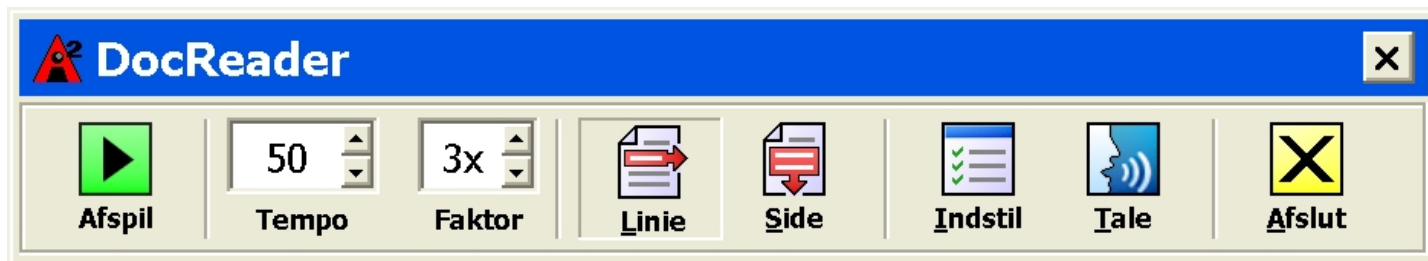
Bemærk: DocReader knappen er deaktiveret (grå) når det sidst aktive program ikke har en læsbar tekst.

3. Tryk **ENTER** for at starte eller stoppe oplæsningen
ELLER klik med musen på Afspil/Pause knappen.
Når musen bruges kan man starte oplæsningen fra den nye position ved at klikke på det ord der skal læses.
4. Brug navigeringskommandoerne for DocReader (se "AppReader og DocReader Genveje" på side 56).
5. Højreklik eller tryk **ESC** for at afslutte DocReader.

Når DocReader afsluttes står markøren på det sidst læste ord.

DocReader (fortsat)

DocReader værktøjslinien giver mulighed for at styre oplæsningen og visningen på skærmen.



DocReader værktøjslinien

- Afspil/Pause** Starter og stopper læsningen ved det markerede ord.
- Hastighed** Styres hvor hurtigt DocReader læser – i ord per minut.
- Faktor** Indstiller forstørrelsen i DocReader mellem 1 gang og 36 gange
- Linie** Viser en enkelt linie tekst som ruller vandret over skærmen.
Samtidigt vises normal teksten nedenfor.
- Side** Viser teksten ombrudt så den passer til skærmen.
- Indstillinger** Åbner en dialogboks hvor man kan justere DocReader indstillingerne.
- Tale** Åbner en dialogboks hvor man kan justere taleindstillingerne.
- Afslut** Afslutter DocReader og fokus vender tilbage til den originale tekst.

Læsezoner giver mulighed for hurtigt at læse tekst fra en forudbestemt position i et program. ved brug af disse læsezoner kan man ved et tastetryk hurtigt læse indholdet af udvalgte områder i programmet man arbejder.

Man kan oprette op til 10 læsezoner for hvert program ZoomText sørger for automatisk at indlæse de læsezoner der er oprettet til det program man arbejder med.

Læsezoner (fortsat)





Læsezone værktøjslinien vises over den aktive læsezone så snart man aktiverer en læsezone. Læsezonen giver mulighed for at læse og navigere i teksten.



*Læsezone værktøjslinie:
Rediger og naviger i zonetilstanden*



*Læsezone værktøjslinie:
Aktiver tilstand*

-  **Afspil/Pause/Stop** Starter og stopper oplæsningen. Når start oplæsning aktiveres vil Pause og Stop knapperne blive vist. Pause knappen vises i Aktiv og Naviger tilstanden hvor man kan pause og genstarte oplæsningen ved det markerede ord. Stop knappen vises i Rediger tilstanden hvor oplæsningen altid genstarter fra det første ord i zonen.
Genvej: **ENTER**
-  **Forrige** Aktiverer forrige læsezone.
Genvej: **SKIFT + TAB**
-  **Næste** Aktiverer næste læsezone.
Genvej: **TAB**
-  **Luk** Afslutter Læse zonetilstanden.
Genvej: **ESC**

► For at oprette en læsezone



Zones

1. Åben det program hvori der skal oprettes en zone. Kontroller at den ønskede del af programmet vises på skærmen.
2. På **Læsning** værktøjslinien vælges **Zoner** ► **Ny**.Reading Zones
Genvej: **CTRL + WIN + Z**
Ny zone værktøjet aktiveres og alle eksisterende zoner for det aktive program bliver synlige.
3. Flyt musen til den nye zone.
4. Hold den venstre museknap ned mens musen trækkes hen over det ønskede område og slip museknappen.
Når museknappen slippes vises læsezone dialogboksen. Her skal man navngive zonen og indstille zoneegenskaberne. For mere information om Læsezone dialogboksen se "Læsezone indstillinger" i dette kapitel.
5. Skriv et navn på zonen i **Zonenavn** feltet.
Når man navigere til den næste element i dialogboksen vises navnet i Zonelisten.

Læsezoner (fortsat)

6. Vælg zonens relative position i programmet under **Zonen er relativ til**.
7. Vælg de ønskede indstillinger under **Zoneaktiviteter**.
8. Tryk på **Aktiver** for at teste den nye zone.

Læsezone dialogboksen skjules kortvarrigt mens zonen vises og/eller læses.

9. For at oprette nye zoner skal man vælge **Ny Zone** og gentage trin 2 til 9.
10. Klik **OK** når der ikke skal oprettes flere zoner.

► For at redigere en læsezone



Zones

1. Åben det program hvori der skal oprettes en zone. Kontroller at den ønskede del af programmet vises på skærmen.
2. På **Læsning** værktøjslinien vælges **Zoner** ► **Rediger**. Edit Reading Genvej: **CTRL + WIN + E**
Rediger zone værktøjet vises og alle zoner for det aktive program bliver synlige.
3. Flyt musen til den ønskede zone eller klik på **Næste** eller **Forrige** knapperne
4. Klik indenfor zonen for at aktivere justeringshåndtagene og værktøjslinien.
5. Træk i zonen håndtag for at justere størrelsen.
6. Træk indenfor zonen for at flytte den.
7. Klik på **Afspil** knappen for at teste den nye indstilling.
8. Klik på zonennummeret, **Næste** eller **Forrige** knapperne for at flytte til en ny zone.
9. For at redigere en ny zoner skal man vælge gentage trin 4 til 8.
10. Højreklik eller tryk **ESC** for at afslutte Rediger Zone værktøjet.

► For at aktivere en bestemt læsezone



Zones

1. Åben det program hvortil zonen er oprettet.
2. På **Læser** værktøjslinien vælges **Zoner** ► **Aktiver** – vælg derefter den ønskede zone.

Den valgte zone vises og/eller læses som den er indstillet til.

Man kan også aktivere en læsezone ved en af følgende måder:

- Tryk genvejen for **Vis liste over Læsezoner**: **CTRL + WIN + L** og vælg zonen fra listen.
- Brug **Næste** og **Forrige** Læsezone genvejene:

To trigger...	Press...
Aktiver zone 1 ... 10	CTRL + WIN + 1 ... 0
Næste Læsezone	CTRL + WIN + N
Forrige Læsezone	CTRL + WIN + P

► For at navigere gennem alle læsezonerne



1. Åben det program hvortil zonen er oprettet.
2. På **Læser** værktøjslinien vælges **Zoner** ► **Naviger**
Genvej: **CTRL + WIN + V**

Navigationstilstanden aktiveres og Læsezone værktøjslinien vises over den første zone. Zonenavnet og nummeret læses.

3. For at starte eller stoppe oplæsningen af zonen kan man klikke på **Afspil/Pause** knappen.
Bemærk: **Afspil/Pause** knappen er deaktiveret (grå) når man flytter til en zone hvor oplæsning er valgt fra.
4. For at navigere til en ny zone kan man klikke **Næste** eller **Forrige** knapperne.
5. Klik på **Afslut**, tryk **ESC** eller højreklik for at afslutte navigationstilstanden.

LæsDet værktøjet

LæsDet værktøjet giver mulighed for at læse områder på skærmen ved at klikke med bruge musen eller trække et område ud omkring teksten. Al tekst på skærmen kan læses med LæsDet værktøjet, også selvom det ikke er i fokus.

Bemærk: tekst der vises i grafiske billeder kan ikke læses.

► For at bruge LæsDet værktøjet



1. Vælg **LæsDet** knappen fra Læser værktøjslinien
ELLER tryk på LæsDet genvejen: **ALT + SKIFT + I**
2. Klik på et ord for at læse enkelte ord.
3. For at læse mere end et ord markeres teksten med musen.
Når museknappen slippes læses teksten højt.
4. Højreklik eller tryk **ESC** for at afslutte LæsDet værktøjet.

Tekstlæsning kommandoer

Kommandoerne til at læse tekst giver mulighed for at navigere og læse mens der arbejdes på en tekst. Når disse kommandoer bruges flyttes markøren sammen med oplæsningen. Når man for eksempel bruger Læs næste sætning kommandoen så flytter markøren til starten af sætningen og den læses højt. Følgende tabel viser en oversigt over tekstlæsning kommandoerne.

Bemærk: Num Lock skal være slået fra når man bruger kommandoer fra regnetastaturet (num pad).

Tekstlæsning kommandoer	Taster
Læs forrige tegn	VENSTREPIL
Læs nuværende tegn ♦	NUMPAD 5
Læs næste tegn	HØJREPIL
Læs forrige ord	CTRL + VENSTREPIL
Læs nuværende ord ♦♦	CTRL + NUMPAD 5
Læs næste ord	CTRL + HØJREPIL
Læs forrige sætning	CTRL + WIN + VENSTREPIL
Læs nuværende sætning	CTRL + WIN + NUMPAD 5
Læs næste sætning	CTRL + WIN + HØJREPIL

Tekstlæsning kommandoer (fortsat)

Tekstlæsning kommandoer	Taster
Læs forrige linie ♦♦♦	PILOP
Læs nuværende linie	SKIFT + NUMPAD 5
Læs næste linie ♦♦♦	PILNED
Læs forrige afsnit	CTRL + PILOP
Læs nuværende afsnit	CTRL + SKIFT + NUMPAD 5
Læs næste afsnit	CTRL + PILNED

- ♦ Anden gang man trykker Læs nuværende kommandoen læses tegnene med navne ("Alpha, Bravo, Charlie...")
- ♦♦ Gentagne tryk på Læs nuværende ord virker sådan:
 - Første tryk: læser ordet
 - Andet tryk: staver ordet
 - Tredje tryk: staver ordet med navne ("Alpha, Bravo, Charlie...")Bemærk: gentagne tryk skal ske indenfor to sekunder.
- ♦♦♦ Denne kommando læser ord eller linie afhængig af indstillingen for hvad der skal læses når markøren bevæges sig til ny linie.

Genvejstaster er tastekombinationer der er knyttet til bestemte funktioner i ZoomText så man undgår at skulle åbne ZoomText brugerfladen. Der findes genvejstaster til næsten alle funktioner i ZoomText som gør at man kan kalde ZoomText funktioner selvom et andet program er i fokus.

Nogle vigtige fakta om genvejstaster er:

- Man kan ændre eller deaktivere hver enkelt genvej for at undgå konflikter med andre programmer.
- Både taster og museknapper kan bruges i en genvej.
- Hver genvej skal være unik.

Hver genvej består af en eller flere kombinationstaster samt en primær tast. En kombinationstaster kan være en af tasterne **ALT**, **CTRL**, **SKIFT**, **CAPS LOCK** eller **Windowstasten**. Den primære tast kan være en vilkårlig anden tast eller mus-tast.

► To change hotkey settings

1. Vælg **Genveje...** i **Indstillinger** menuen
2. Vælg den ønskede **Genvej Gruppe** og **Genvej Kommando**.
3. Justér genvej indstillingen som ønsket.
4. Gentag trin 2 og 3 for hver genvej der skal ændres.
5. Klik på **OK** knappen.

AppReader og DocReader Genveje

Generelle kommandoer	Taster
Start AppReader	ALT + SKIFT + A
Start DocReader	ALT + SKIFT + D
Skift læsning (Afspil/Pause)	ENTER
Mere forstørrelse	ALT + NUMPAD PLUS
Mindre forstørrelse	ALT + NUMPAD MINUS
Større talehastighed	CTRL + NUMPAD PLUS
Lavere talehastighed	CTRL + NUMPAD MINUS
Vær tavs	CTRL
Afslut	ESC

AppReader og DocReader Genveje (fortsat)

Navigeringskommandoer	Taster
Læs forrige ord	CTRL + VENSTREPIL, ELLER VENSTREPIL
Læs nuværende ord ♦	CTRL + NUMPAD 5, ELLER MELLEMRUM
Læs næste ord	CTRL + HØJREPIL, ELLER HØJREPIL
Læs ord over	PILOP
Læs ord under	PILNED
Læs forrige sætning	CTRL + WIN + VENSTREPIL
Læs nuværende sætning	CTRL + WIN + NUMPAD 5
Læs næste sætning	CTRL + WIN + HØJREPIL
Læs forrige afsnit	CTRL + PILOP
Læs nuværende afsnit	CTRL + SKIFT + NUMPAD 5
Læs næste afsnit	CTRL + PILNED
Læs første ord på linien	HOME
Læs sidste ord på linien	END
Side op	PAGE UP
Side ned	PAGE DOWN

AppReader og DocReader Genveje *(fortsat)*

Navigeringskommandoer <i>(fortsat)</i>	Taster
Start på dokumentet	CTRL + HOME
Slut på dokument	CTRL + END
Næste Link	TAB
Forrige Link	SKIFT + TAB
Følg Link	CTRL + ENTER

- ♦ Gentagne tryk på Læs nuværende ord virker sådan:
 - Første tryk: læser ordet
 - Andet tryk: staver ordet
 - Tredje tryk: staver ordet med navne ("Alpha, Bravo, Charlie...")Bemærk: gentagne tryk skal ske indenfor to sekunder.

Konfiguration Genvejstaster

Kommandoer	Taster
Hent konfiguration 1...9	ALT + SKIFT + 1 ...9

Windows Vista Logon Understøttelse Genveje

Kommandoer	Taster
Logon Understøttelse Til	ALT + INSERT
Logon Understøttelse Til	ALT + DELETE
Forøg forstørrelse	ALT + NUMPAD PLUS
Formindsk forstørrelse	ALT + NUMPAD MINUS
Farve invertering Til/Fra	CTRL + SKIFT + C
Tale Til/Fra	ALT + SKIFT + S

Forstørrelse Genveje

Kommandoer	Taster
Mere forstørrelse	ALT + NUMPAD PLUS
Mindre forstørrelse	ALT + NUMPAD MINUS

Forstørrelse værktøjslinie Genveje

Kommandoer	Taster
Vinduetype	CTRL + SKIFT + Z
Juster vindue værktøj	CTRL + SKIFT + A
Ekstra Skærm Til/Fra	WINDOWS + SKIFT + D
Ekstra Skærm visning	WINDOWS + SKIFT + Z
Holdværktøj	CTRL + SKIFT + N
Freeze Window On/Off	CTRL + SKIFT + E
Farve fremhæver Til/Fra	CTRL + SKIFT + C
Mus fremhæver Til/Fra	CTRL + SKIFT + P
Markør fremhæver Til/Fra	CTRL + SKIFT + R
Fokus forbedringer Til/Fra	CTRL + SKIFT + O
Tekstmarkørfremhævning type	CTRL + SKIFT + F
Skrivebordssøger	CTRL + SKIFT + D
Web Søger	CTRL + SKIFT + W
Tekstmarkørfremhævning type	CTRL + SKIFT + F

Forskellige Genveje

Kommandoer	Taster
Søger Til/Fra	CTRL + SKIFT + L
Feltvisning Til/Fra	CTRL + SKIFT + V
Mus til skærm	CTRL + SKIFT + B
Skærm til mus	CTRL + SKIFT + Y
Lad passere (næste ZoomText genvej)	ALT + PAUSE
AHOI Til/Fra	CTRL + ALT + SKIFT + A
AHOI Status	CTRL + ALT + SKIFT + S
Kopier ZoomText skærm	CTRL + ALT + SKIFT + C
Find markør	CTRL + ALT + SKIFT + D
MSAA Til/Fra	CTRL + ALT + SKIFT + M
Marker Søgning	CTRL + ALT + SHIFT + H
Spring Til/Fra	CTRL + ALT + SKIFT + T
Opdater skærm	CTRL + ALT + SKIFT + U

Læser værktøjslinie Genveje

Kommandoer	Taster
Tale Til/Fra	ALT + SKIFT + S
Større talehastighed	CTRL + NUMPAD PLUS
Mindre talehastighed	CTRL + NUMPAD MINUS
Tastatur ekko tilstand	ALT + SKIFT + T
Mus ekko tilstand	ALT + SKIFT + M
Detaljeniveau	ALT + SKIFT + V
Start AppReader	ALT + SKIFT + A
Start DocReader	ALT + SKIFT + D
LæsDet værktøj	ALT + SKIFT + I

Læsezone Genveje (*kun for Magnifier/Reader*)

Kommando	Taster
Aktiver Zone 1 ... 10	CTRL + WIN + 1 ... 0
Næste Læsezone	CTRL + WIN + N
Forrige Læsezone	CTRL + WIN + P
Vis liste over Læsezoner	CTRL + WIN + L
Naviger blandt Læsezonerne	CTRL + WIN + V
Ny Læsezone	CTRL + WIN + Z
Rediger Læsezoner	CTRL + WIN + E

Skærmlæser Genveje

Kommandoer	Taster
Læs vinduetitel	CTRL + WIN + W
Læs faneblad	CTRL + WIN + T
Læs beskedtekst	CTRL + WIN + M
Læs fokus	CTRL + WIN + F
Læs standardknap	CTRL + WIN + B
Læs gruppenavn	CTRL + WIN + G
Læs statuslinie	CTRL + WIN + X
Læs alt	CTRL + WIN + A
Læs markeret tekst	CTRL + WIN + S
Læs rækkeoverskrift	CTRL + WIN + R
Læs kolonneoverskrift	CTRL + WIN + K
Læs celleformel	CTRL + WIN + O
Læs cellekommentar	CTRL + WIN + C

Skærmlæsning Genveje *(fortsat)*

Kommandoer	Taster
Læs nuværende tidspunkt	CTRL + WIN + I
Læs nuværende dato	CTRL + WIN + Y
Læs udklip	ALT + SKIFT + C
Tavs	ALT + SKIFT + Q, ELLER CTRL
Skift talesyntese	ALT + SKIFT + E

Brugerflade Genveje

Kommandoer	Taster
Aktiver ZoomText	ALT + INS
Deaktiver ZoomText	ALT + DEL
Vis brugerflade	CTRL + SKIFT + U
Hjælpeværktøj	CTRL + SKIFT + H

Rulle Genveje

Kommandoer	Taster
Rul op	ALT + PILOP
Rul ned	ALT + PILNED
Rul til venstre	ALT + VENSTREPIL
Rul til højre	ALT + HØJREPIL
Spring op	ALT + PAGE UP
Spring ned	ALT + PAGE DOWN
Spring til venstre	ALT + HOME
Spring til højre	ALT + END
Spring til centrum	ALT + NUMPAD 5
Gem skærm	ALT + NUMPAD /
Gendan skærm	ALT + NUMPAD *

Alle indstillingerne i ZoomText kan gemmes hen hentes frem efter behov. Konfigurationsfilerne indeholder indstillingerne inklusiv forstørrelsen, typen af zoomvindue, skærmfremhævningerne, læseindstillingerne og genvejene. Man kan gemme så mange konfigurationsfiler man har brug for.

► For at gemme en konfiguration

1. Indstil ZoomText som ønsket.
2. Vælg fra **Filer** menu funktionen **Gem konfiguration...**

Gem konfiguration dialogboksen vises, og man kan se de gemte konfigurationsfiler.

3. Skriv navnet på filen i Filnavn: feltet.
4. Klik på OK knappen.

► For at indlæse en konfigurationsfil

1. In the File menu, choose **Open Configuration...**

Åben konfiguration dialogboksen vises, og man kan se de gemte konfigurationsfiler.

2. Marker den ønskede konfigurationsfil.
3. Klik på **OK** knappen.

Standardkonfigurationen

Når man starter ZoomText vil standardindstillingerne fra filen med navnet ZT.ZXC zxc blive indlæst. Denne fil indeholder alle indbyggede standardindstillinger for ZoomText. Man kan overskrive fabriksindstillingerne med sine egne og gendanne fabriksindstillingerne hvis det bliver nødvendigt.

► For at gemme standardindstillingerne

1. Indstil ZoomText som ønsket.
2. Vælg fra **F**iler menuen funktionen **G**em **s**om **s**tandard.
3. Svar **J**a for at overskrive den nuværende standardindstilling.

► For at gendanne fabriksindstillingen for standarden

1. Vælg fra **F**iler menuen funktionen **G**endan **S**tandard.
2. Svar **J**a for at overskrive den nuværende standardindstilling.

For hver ZoomText konfiguration kan man definere specialindstillinger for hvert program. Man kan for eksempel bruge forskellig forstørrelse til hjemmesider og til tekstbehandling. Når man har indstillet specielle programindstillinger vil ZoomText automatisk indlæse de indstillinger der passer til det program man arbejder i.

► For at oprette og gemme programindstillinger

1. Åben det program hvortil der skal oprettes nye ZoomText indstillinger.
2. Skift direkte til ZoomText og juster ZoomText som ønsket til dette program.
3. Gå til **Filer** menuer og vælg **Gem Programindstillinger**.
En dialogboks spørger om programindstillingerne skal gemmes.
4. Klik på **Ja** knappen for at gemme programindstillingerne.

Program indstillinger (fortsat)

Man kan på et vilkårligt tidspunkt deaktivere eller slette programindstillingerne. Deaktiverede indstillinger bliver ikke slettet og kan genaktiveres når man har brug for det. Slettede indstillinger kan ikke hentes frem igen.

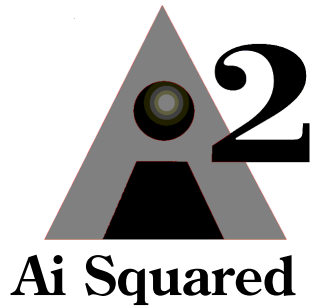
► For at deaktivere eller slette programindstillinger

1. Vælg **Juster Programindstillingerne...** fra ZoomText **Filer** menuen
2. For at deaktivere programindstillinger; Under **Brug programindstillinger for:** fjern markeringen ved den indstilling der skal deaktiveres.
3. For at slette programindstillinger skal man vælge det ønskede program og klikke på **Slet valgte**.
4. Klik på **OK** knappen.

ZoomText's scripting funktion giver dig mulighed for at bruger-tilpasse, hvorledes ZoomText og andre applikationer opfører sig, samt give mere informative visuelle og audio tilbagemeldinger såvel som automatisering af opgaver. Scripting gør det muligt for dig at arbejde med forbedret hastighed og effektivitet.

Nogle af de mange ting, du kan gøre med ZoomText scripting, er: automatisk annoncere felter i en database eller på et regneark, nye email, ny tekst, som kommer til syne i et chat vindue, og mere meningsfyldt beskrivelse af applikation kontroller og data.

For at lære mere om ZoomText Scripting se "*ZoomText Scripting*" i ZoomText online hjælpesystem.



Phone: (802) 362-3612

Fax: (802) 362-1670

Email: sales@aisquared.com
support@aisquared.com

Mail: P.O. Box 669
Manchester Center, VT 05255 USA

www.aisquared.com