



ZoomText

Stručný průvodce

verze
9.1

Vítejte v aplikaci ZoomText 9.1.....	2	Lišta nástrojů Odečítače.....	33
Požadavky na systém	3	Zapnutí a vypnutí hlasu	34
Instalace programu	4	Úprava tempa řeči	35
Aktivace programu	5	Nastavení syntetizéru	36
Začínáme	7	Odezva psaní.....	37
Uživatelské rozhraní programu.....	9	Odezva myši.....	38
Aktivace a deaktivace programu.....	10	Výmluvnost	39
Lišta nástrojů Zvětšovače.....	11	AppReader.....	40
Velikost zvětšení.....	12	DocReader	42
Zoom okna	13	Oblasti čtení.....	45
Úprava zoom oken.....	15	Nástroj ŘekniTo	52
Použití zmrazeného okna	16	Příkazy čtení textu	53
Práce v režimu náhledu	17	Rychlé kombinace	55
Podpora druhého monitoru	18	Konfigurační soubory	67
Zvýraznění barev	21	Implicitní konfigurace.....	68
Zvýraznění ukazatele myši.....	22	Nastavení aplikací	69
Zvýraznění psacího kurzoru	23	Skriptování v ZoomTextu	71
Zvýraznění fokusu	24		
Zvýraznění písma	25		
Vyhledávání na ploše, internetové vyhledávání a vyhledávání textu	27		
Hladké rolování.....	31		

Vítejte v aplikaci ZoomText 9.1

ZoomText 9.1 je mocný podpůrný prostředek pro zrakově postižené uživatele počítačů. ZoomText integruje obě technologie pro zpřístupnění počítače – zvětšování i odečítání obrazovky – a umožňuje tak, aby uživatel viděl a slyšel vše z počítačové obrazovky a měl tedy úplný přístup k aplikacím, dokumentům, elektronické poště a internetu.

ZoomText 9.1 nabízí dvě verze produktu:

Zvětšovač – samostatné zvětšování obrazovky

Zvětšovač/Odečítač – integrované zvětšování a odečítání obrazovky

Tento stručný průvodce obsahuje užitečné informace o instalaci a základních funkcích programu ZoomText Zvětšovač a ZoomText Zvětšovač/Odečítač. Funkce odečítání obrazovky a hlasového výstupu jsou přístupné pouze ve verzi ZoomText *Zvětšovač/Odečítač*.

Pozn.: Tento průvodce nepopisuje všechny vlastnosti programu ZoomText 9.1 a není úplnou dokumentací k programu. Úplný popis najdete v uživatelské příručce nebo v interaktivním systému nápovědy. Systém nápovědy spustíte volbou **Nápověda ► Nápověda k ZoomTextu** v menu programu ZoomText.

ZoomText 9.1 můžete provozovat v systému, který splňuje alespoň následující požadavky:

- procesor 450 MHz Pentium ® III nebo ekvivalentní
1.5 GHz v systému Windows Vista
- Některý z následujících operačních systémů:
 - Windows Vista
 - Windows XP
 - Windows 2000
- Internet Explorer 5.0 nebo novější
- Minimálně 256 MB RAM
Alespoň 1 GB v systému Windows Vista
- Minimálně 25 MB volného prostoru na pevném disku
(a dalších 60 MB pro každý hlas NeoSpeech)
- Zvuková karta (jen pro verzi *Zvětšovač/Odečítač*)

Instalace programu

Instalační program Setup se spustí automaticky, jakmile vložíte instalační CD ZoomTextu do mechaniky. V průběhu instalace se řiďte pokyny na obrazovce.

► **Pokud se instalace Setup nespustí automaticky**

1. Odklepněte tlačítko **Start** ve Windows a zvolte **Spustit...**
2. Projděte obsah instalačního CD.
3. Zvolte program Setup na CD a odklepněte **Otevřít**.
4. Odklepněte **OK** v dialogu Spustit.

► **Jak ZoomText odinstalujete**

1. Ujistěte se, že ZoomText neběží.
2. V menu **Start** zvolte **Programy** ► **ZoomText 9.1** ► **Odinstaluj ZoomText 9.1**.
3. Řiďte se pokyny na obrazovce.

Instalace programu pod Windows Vista, XP a 2000

Při instalaci pod Windows Vista, XP, nebo 2000 se instalují komponenty na úrovni systému. Takové komponenty můžete instalovat jen tehdy, pokud máte administrátorská přístupová práva. Jestliže taková práva nemáte, poradte se před instalací se správcem systému.

ZoomText 9.1 obsahuje technologii aktivace produktu navrženou tak, aby vyloučila neautorizované používání programu a přitom nezatěžovala oprávněné uživatele. Aktivace produktu je jednoduchý, jasný a anonymní proces, který je po internetu hotový během několika sekund.

Po instalaci ZoomTextu máte 60 dní na aktivaci produktu. Do aktivace budete ZoomText provozovat jako zkušební verzi (trial). Produkt můžete aktivovat hned nebo kdykoli v průběhu 60-denní zkušební lhůty. Ve zkušební lhůtě jsou všechny funkce programu dostupné, takže program můžete plně používat. Po uplynutí zkušební lhůty ZoomText nespustíte, dokud jej neaktivujete.

Příprava na aktivaci ZoomTextu

Pro aktivaci programu potřebujete sériové číslo Vašeho ZoomTextu 9.1, které dostanete při nákupu produktu. Pokud jste zakoupili aktualizaci programu a předchozí verze ZoomTextu už není v systému instalována, budete ještě potřebovat sériové číslo této předchozí verze ZoomTextu (verze 9.0 nebo dřívější). Potřebná sériová čísla najdete v balení produktu: na obalu instalačního CD ZoomTextu, na registrační kartě produktu, na krabici ZoomTextu v krabicové verzi, vzadu na uživatelské příručce.

Aktivace programu (pokračování)

Po každém spuštění ZoomTextu se během 60-denní zkušební lhůty objeví pomocník s aktivací. Pomocník nabídne výběr z následujících možností:

- **Možnost 1: Mám sériové číslo a chci ZoomText aktivovat**

Zvolte tuto možnost, jestliže jste již ZoomText zakoupili a jste připraveni program aktivovat. Pomocník Vás provede celým aktivačním procesem.

- **Možnost 2: Chci zakoupit ZoomText**

Zvolte tuto možnost, jste-li připraveni k nákupu produktu. Pomocník zobrazí informaci, jak ZoomText koupíte.

- **Možnost 3: Chci vyzkoušet ZoomText**

Zvolte tuto možnost, pokud chcete ZoomText provozovat ve zkušebním režimu. Ve zkušebním režimu můžete ZoomText používat 60 dní. Po uplynutí 60-denní zkušební lhůty ZoomText nespustíte, dokud jej neaktivujete.

Úplný popis aktivace ZoomTextu najdete v části “Aktivace ZoomTextu 9.1” uživatelské příručky nebo interaktivního systému nápovědy.

Po instalaci spustíte program ZoomText následujícím postupem.

- Na ploše Windows klepněte na ikonu **ZoomText 9.1**.
- V menu **Start** ve Windows zvolte **P**rogramy ▶ **ZoomText 9.1**
▶ **ZoomText 9.1**.

Po spuštění ZoomText změní obrazovku počítače – uvidíte zvětšenou část normální obrazovky. Při pohybu myši, psaní nebo navádění aplikace zvětšený pohled roluje automaticky tak, abyste aktivní oblast stále viděli.

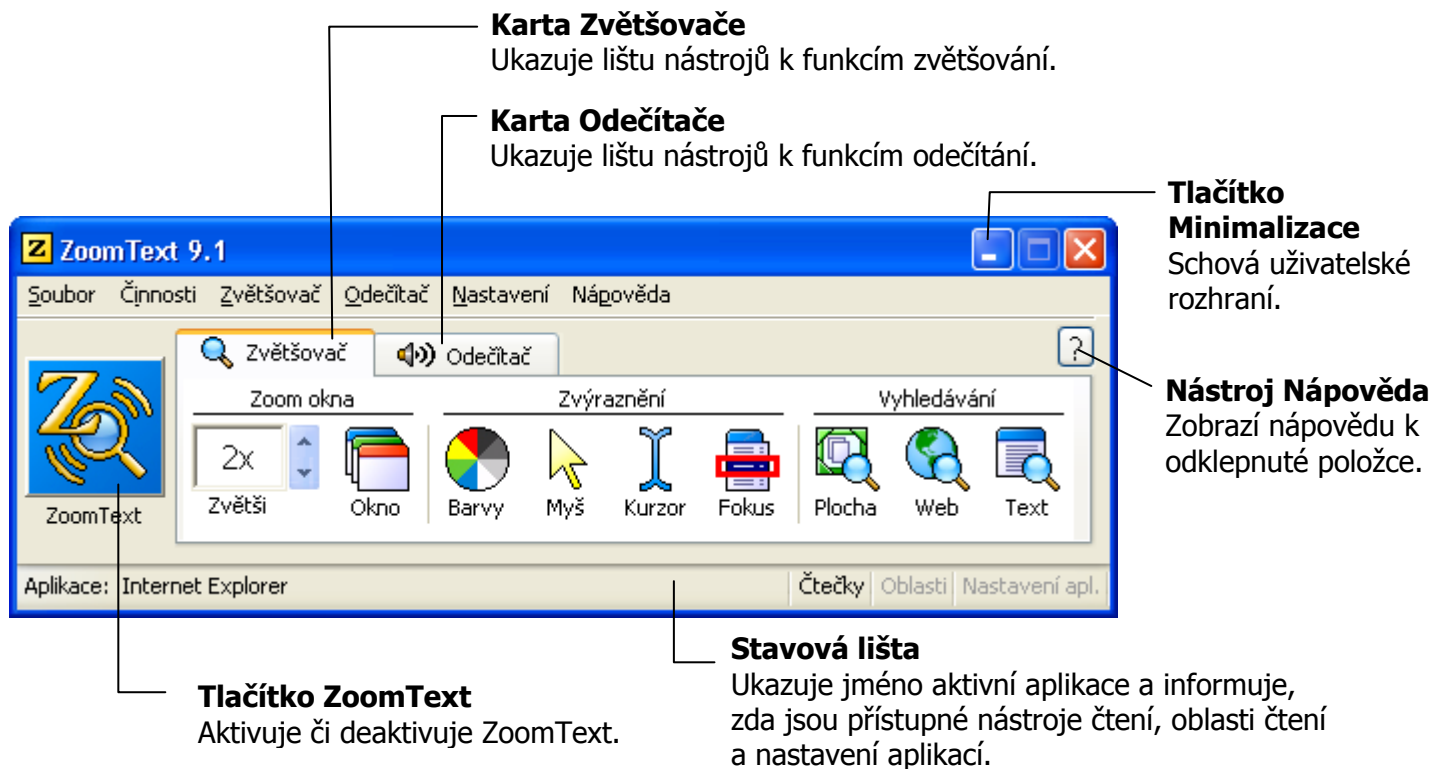
Pokud jste instalovali ZoomText *Zvětšovač/Odečítač*, bude program též hlasem doprovázet Vaše činnosti při práci s dokumenty a aplikacemi. Všechny Windows aplikace přitom pod spuštěným ZoomTextem pracují normálně.

▶ **Jak ukončíte ZoomText**

V menu **S**oubor zvolte **K**onec.

Uživatelské rozhraní programu

Po spuštění programu se na obrazovce objeví uživatelské rozhraní ZoomTextu. Toto okno obsahuje veškeré ovládání programu. Funkce zvětšování a odečítání jsou seskupeny do oddělených kart a dialogů.



Uživatelské rozhraní ZoomTextu můžete minimalizovat (skrýt) nebo obnovit (učinit viditelným), aniž ovlivníte práci programu.

► **Jak minimalizujete ZoomText**

Proveďte jeden z následujících kroků:

- V titulním pruhu ZoomTextu odklepnete tlačítko minimalizace.
- Pokud je uživatelské rozhraní ZoomTextu aktivní, stiskněte **ESC**.

► **Jak obnovíte ZoomText**

Proveďte jeden z následujících kroků:

- Klepněte na tlačítko **ZoomText 9.1** v liště úloh.
- Stiskněte rychlou kombinaci uživatelského rozhraní: **CTRL + SHIFT + U**.

Aktivace a deaktivace programu

Jakmile ZoomText spustíte, začne automaticky zvětšovat a odečítat obrazovku počítače. Kdykoli však můžete ZoomText aktivovat či deaktivovat, aniž program ukončíte. Po deaktivování se obrazovka vrátí do normálního (nezvětšeného) stavu a hlasový výstup se vypne.

► Jak aktivujete ZoomText

Proveďte jeden z následujících kroků:

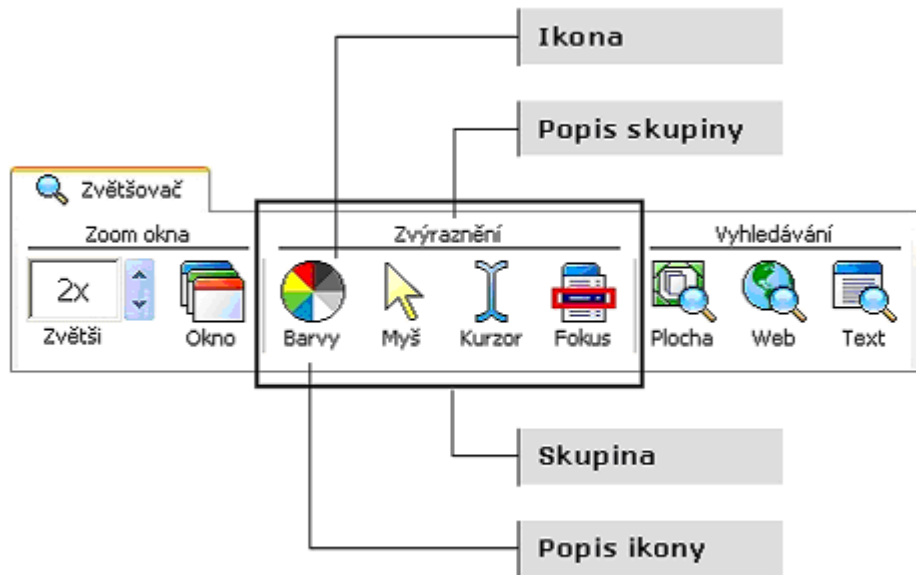
- V uživatelském rozhraní ZoomTextu klepněte na tlačítko **ZoomText**.
- Stiskněte rychlou kombinaci aktivace: **ALT + INSERT**.

► Jak deaktivujete ZoomText

Proveďte jeden z následujících kroků:

- V uživatelském rozhraní ZoomTextu klepněte na tlačítko **ZoomText**.
- Stiskněte rychlou kombinaci deaktivace: **ALT + DELETE**.

Lišta nástrojů Zvětšovače nabízí rychlý přístup k funkcím zvětšování. Každé tlačítko na liště má nápovědnou ikonu a popis pro snadnou identifikaci nástroje. Některá tlačítka obsahují roletové menu s rychlým přístupem k nejdůležitějším a často používaným nastavením. Příbuzná tlačítka jsou seskupena pospolu a nadepsána odklepnutelným odkazem, jímž otevřete přiřazený dialog. Funkce přístupné z této lišty nástrojů jsou popsány na stranách 11 až 32.



Velikost zvětšení

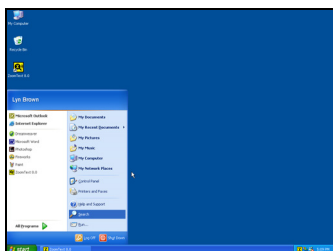
ZoomText poskytuje zvětšení nastavitelné v širokém rozsahu, takže velikost zvětšení můžete volit podle svých potřeb. Rozsah zvětšení je 1x až 16x (1x až 8x v krocích po 1, 10x až 16x v krocích po 2, 20x až 36x v krocích po 4 a zlomková 1.25x, 1.5x, 1.75x a 2.5x).

► Jak změníte velikost zvětšení

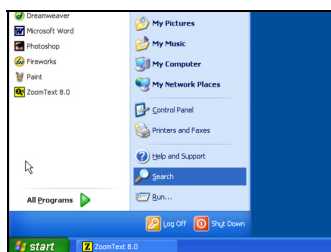


V liště nástrojů Zvětšovače jej nastavíte počítačem **Zvětši** **NEBO** pomocí rychlých kombinací:

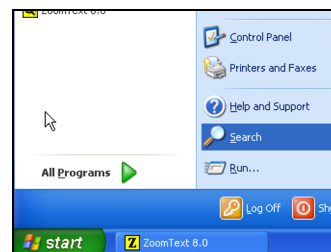
Abyste...	Stiskněte...
Zvětšovali	ALT + NUM PLUS
Zmenšovali	ALT + NUM MINUS



1x (normální obr.)



2x zvětšený pohled



3x zvětšený pohled

ZoomText nabízí 8 typů zoom oken: Celé, Překryvné, Lupa, Řádkové a čtyři polohy dělených oken. V každém typu okna máte jiný jedinečný pohled na obrazovku. Mezi typy zoom oken můžete kdykoli přepnout a svou práci tak přizpůsobit prováděné úloze nebo prostředí aplikace.

► Jak volíte typ zoom okna











Okno

V liště nástrojů **Zvětšovače** zvolíte **Okno** a pak vyberete požadované zoom okno.

Mezi typy zoom oken cyklicky přepínáte rychlou kombinací:
CTRL + SHIFT + Z.

Zoom okna (pokračování)

Typy zoom oken	
<p>Celé je roztažené přes celou obrazovku.</p>	 <p><i>Celé</i></p>
<p>Překryvné může být v libovolné části obrazovky a jeho rozměry lze měnit.</p>	 <p><i>Překryvné</i></p>
<p>Lupa je pohyblivé okno na normální obrazovce a připomíná lupu optickou, která zvětšuje vše pod sebou. Lupa automaticky sleduje myš, psaní textu a navigaci v aplikacích.</p>	 <p><i>Lupa</i></p>
<p>Řádkové okno se pohybuje nahoru a dolů po obrazovce jako zvětšovací pravítko, které zvětšuje vše pod sebou. Řádkové okno automaticky sleduje pohyb ukazatele myši, psací kurzor a navigování v aplikacích.</p>	 <p><i>Řádkové</i></p>
<p>Dělené rozděluje obrazovku na dvě poloviny, se zvětšeným pohledem v jedné části a normálním (nezvětšeným) pohledem v části druhé. Zvětšený pohled lze umístit nahoru, dolů, vlevo nebo vpravo</p>	 <p><i>Nahoře</i></p>  <p><i>Dole</i></p>  <p><i>Vlevo</i></p>  <p><i>Vpravo</i></p>

Rozměry a polohu zoom oken lze měnit (s výjimkou zoom okna typu Celé).

► Jak upravíte rozměr a polohu zoom okna

1. V liště nástrojů **Zvětšovače** zvolíte **Okno ► Uprav.**

Aktivuje se nástroj Uprav a v rámu zoom okna se objeví držadla pro úpravu rozměrů.

2. Rozměr okna upravíte táhnutím za držadlo.
3. Táhnutím uvnitř okna okno přemístíte.
4. Táhnutím uvnitř okna za současného podržení klávesy **CTRL** rolujete obsahem okna.
5. Právým klepnutím nebo klávesou **ESC** nástroj Uprav deaktivujete.

Použití zmrazeného okna

V zmrazeném okně můžete sledovat informace z jednoho místa obrazovky, zatímco zároveň pracujete v místě jiném. Zmrazené okno je posazené na zoom okně typu Celé a zobrazuje zvolené místo obrazovky. V zoom okně Celé přitom běžně rolujete a prohlížíte jakoukoli část obrazovky.

► Jak nastavíte zmrazené okno

1. Zvolte zoom okno typu Celé.
2. V liště nástrojů **Zvětšovače** zvolíte **Okno** ► **Zmrazené** ► **Nové**.
3. Pohybem myši přirolujete zmrazenou oblast do pohledu.
4. Táhnutím zvolíte požadovanou oblast.

Objeví se okno Zmrazené s držadly v rámu okna.

5. Rozměr okna upravíte táhnutím za držadlo. Okno přemístíte táhnutím uvnitř okna. Obsahem okna rolujete **CTRL**-táhnutím uvnitř okna.
6. Nástroj Zmraz deaktivujete pravým klepnutím nebo klávesou **ESC**

► Jak aktivujete a deaktivujete okno Zmrazené

V liště nástrojů **Zvětšovače** zvolíte **Okno** ► **Zmrazené** ► **Zapni** (nebo **Vypni**).

V režimu náhledu lokalizujete pracovní oblast, kterou chcete zvětšit - vybíráte nový zvětšený pohled. V režimu náhledu se zvětšení vypne a objeví se hledáček na pozadí normální obrazovky. Pohybem hledáčku vybíráte novou oblast ke zvětšení.

► Jak vyvoláte režim náhledu

1. V nabídce **Činnosti** zvolíte **Náhled**.

Zvětšení se dočasně vypne a objeví se hledáček.

2. Přesunete hledáček do požadovaného místa obrazovky.
3. Odklepnutím zvětšíte oblast v novém místě.

Zvětšení se obnoví s pohledem na vybranou oblast.

Vzhled hledáčku lze volit ze široké škály tvarů a barev. Hledáček lze též aktivovat v normálních (nezvětšených) částech obrazovky při práci v zoom okně typu Překryvné nebo Dělené.

► Jak nastavíte vzhled hledáčku

1. V menu **Zvětšovače** zvolíte **Hledáček...**
2. Upravíte nastavení, jak potřebujete.
3. Odklepnete tlačítko **OK**.

Podpora více monitorů

Když pracujete na počítači, který je vybavený dvěma monitory, umožní vám funkce Podpora druhého monitoru připojit monitory jako primární a sekundární, na nichž zdvojnásobíte šířku zvětšeného pohledu (Širokoúhlý pohled) nebo opakujete stejný zvětšený pohled (Kopírovaný pohled) nebo současně pozorujete zvětšený a nezvětšený normální pohled (Zvětšený a 1x). Tyto pohledy funkce Druhého monitoru ZoomTextu jsou navrženy tak, aby zvýšily produktivitu a pohodlí individuálních uživatelů (pracujících samostatně) nebo skupin uživatelů (slabozrakých a normálně vidících), kteří společně používají tentýž systém.

Požadavky na systém se dvěma monitory

Chcete-li využít podpory ZoomTextu pro práci na dvou monitorech, musí váš systém splňovat následující hardwarové a softwarové požadavky:

- Systém Windows Vista nebo Windows XP
- Stolní počítač nebo laptop s duální video kartou nebo se dvěma video kartami
- Dva počítačové monitory (libovolná kombinace CRT nebo LCD)

Pozn.: Nejlepšího zobrazení v režimu Širokoúhlého pohledu docílíte, jestliže použijete vhodné monitory (size wise) postavené těsně vedle sebe. Pak pozorujete jednolitý a zarovnaný zvětšený pohled přes oba monitory.



Širokoúhlý pohled natáhne zvětšený pohled ZoomTextu přes primární a sekundární monitor a zdvojnásobí tak objem informací, které lze najednou vidět. S dvojnásobným množstvím informací v jednom pohledu dokážete pracovat rychleji a pohodlněji než na jednom monitoru.



Kopírovaný pohled ukáže na primárním i na sekundárním monitoru stejný zvětšený pohled. Tento režim je užitečný, jestliže dva nebo více uživatelů mají sledovat stejný zvětšený pohled, ale nemohou se posadit tak, aby sdíleli jediný monitor.



Zvětšený a 1x zobrazí zvětšený pohled na primárním monitoru a nezvětšený pohled na sekundárním monitoru. Tento režim je určený pro práci slabozrakého a normálně vidícího uživatele na stejném počítači. Slabozraký uživatel si může nastavit dle potřeby zvětšení na primárním monitoru, zatímco normálně vidící uživatel pozoruje nezvětšenou obrazovku na sekundárním monitoru.

Podpora více monitorů (Pokračování)

ZoomText po startu automaticky detekuje přítomnost dvou monitorů v systému a dotáže se, zda chcete zapnout funkci podpory druhého monitoru. Pokud odpovíte 'Ano', ZoomText zapne podporu druhého monitoru v režimu Širokoúhlého pohledu (implicitní nastavení). Můžete však kdykoli tuto funkci zapnout nebo vypnout nebo zvolit jiný režim práce druhého monitoru.

► Jak zapnete a vypnete podporu druhého monitoru



Okno

V liště Zvětšovače zvolíte **Okno ► Druhý monitor ► Zapnout** (nebo **Vypnout**) nebo stisknete rychlou kombinaci: **WINDOWS + SHIFT + D**.

► Jak vyberete režim pohledu na dvou monitorech



Okno

V liště Zvětšovače zvolíte **Okno ► Druhý monitor** a pak vyberete požadovaný režim pohledu.

Rovněž můžete cyklicky přepínat režimy pohledu stisky rychlé kombinace: **WINDOWS + SHIFT + Z**.

Filtrace barev může zlepšit čitelnost textu a grafiky, usnadnit prohlížení obrazovky a snížit námahu očí. Nastavení filtrace barev nabízí škálu prostředků pro úpravu barevnosti, kontrastu a jasů. Můžete vybírat z připravených šablon filtrace nebo si vytvořit vlastní barevné schéma.

► Jak vyberete připravenou šablonu



Barvy

V liště nástrojů **Zvětšovače** zvolíte **Barva ► Dle šablony** a pak vyberete požadovanou filtraci z nabídky.

► Jak vytvoříte vlastní barevné schéma

1. V menu **Zvětšovače** zvolíte **Zvýraznění barev...**
2. Zvolíte **Vlastní...**
3. Upravíte nastavení, jak potřebujete.
4. Odklepnete tlačítko **OK**.

Pozn.: Zvýraznění barev můžete zapnout a vypnout příslušnou rychlou kombinací:
CTRL + SHIFT + C.

Zvýraznění ukazatele myši

Jestliže ukazatel myši zvýrazníte, snadno myš na obrazovce najdete a sledujete. Můžete si upravit velikost a barvu ukazatele myši, případně aktivovat jeho orámování, takže ukazatel velmi rychle najdete. Vybíráte z připravených šablon zvýraznění ukazatele nebo si můžete vytvořit vlastní konfiguraci.

► Jak vyberete připravenou šablonu



Myš

V liště nástrojů **Zvětšovače** zvolíte **Myš ► Dle šablony** a pak vyberete požadované zvýraznění z nabídky.

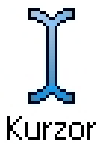
► Jak vytvoříte vlastní konfiguraci

1. V menu **Zvětšovače** zvolíte **Zvýraznění ukazatele...**
2. Zvolíte **Vlastní...**
3. Upravíte nastavení, jak potřebujete.
4. Odklepnete tlačítko **OK**.

Pozn.: Zvýraznění ukazatele můžete zapnout a vypnout příslušnou rychlou kombinací: **CTRL + SHIFT + P**.

Jestliže psací kurzor zvýrazníte, snadno jej na obrazovce najdete a sledujete. Můžete zvolit zřetelné orámování kurzoru, aniž toto orámování zastiňuje okolní text. Vybíráte z připravených šablon zvýraznění kurzoru nebo si můžete vytvořit vlastní konfiguraci.

► Jak vyberete připravenou šablonu



V liště nástrojů **Zvětšovače** zvolíte **Kurzor** ► **Dle šablony** a pak vyberete požadované zvýraznění z nabídky.

► Jak vytvoříte vlastní konfiguraci

1. V menu **Zvětšovače** zvolíte **Zvýraznění kurzoru...**
2. Zvolíte **Vlastní...**
3. Upravíte nastavení, jak potřebujete.
4. Odklepnete tlačítko **OK**.

Pozn.: Zvýraznění kurzoru můžete zapnout a vypnout příslušnou rychlou kombinací: **CTRL + SHIFT + R**.

Zvýraznění fokusu

Zvýrazňování fokusu usnadňuje nalezení a sledování zaměřeného ovládacího prvku při navigaci v menu, dialogích, lištách nástrojů a v dalších objektech uživatelského rozhraní aplikací. Když je zapnete, zvýrazní se prvek pod fokusem velmi zřetelným orámováním, které však nezakryje okolní text. Můžete volit z předem nastavených šablon zvýraznění nebo vytvořit nastavení vlastní.

► Jak vyberete připravenou šablonu zvýrazňování fokusu



Fokus

V liště Zvětšovače zvolíte Fokus ► Šablona a pak vyberete požadovanou šablonu fokusu.

► Jak konfigurujete vlastní nastavení zvýrazňování fokusu

1. V menu Zvětšovače zvolíte Zvýrazňování fokusu...
2. Vyberete Vlastní...
3. Upravíte nastavení, jak potřebujete.
4. Odklepnete tlačítko OK.

Pozn.: Zvýrazňování fokusu zapnete a vypnete také rychlou kombinací:
CTRL + SHIFT + O.

Běžně se při zvětšování obrazovky zřetelnost písma (textových znaků) s větším zvětšením zhoršuje. Písmo je špatně čitelné, zejména malé fonty, serif, kurzíva a typy ozdobného písma. Podobné problémy zcela řeší technologie **xFontu**, nová technologie ZoomTextu pro zvýrazňování písma (v patentovém řízení).

V technologii xFontu je veškeré písmo dokonale zřetelné ve všech úrovních zvětšení. Navíc si můžete vzhled písma v xFontu doladit volbami **Vyhlazené**, **Tučné** a **Kondenzované**. Volba Vyhlazené zостří hrany znaků. Volba Tučné učiní písmo silnějším. Volbou Kondenzované můžete upravit rozestupy písmen a řádků textu.

Jestliže máte pomalý počítač, který nedokáže technologii xFontu podporovat, přepněte zvýraznění písma na Standardní. V tomto režimu se text zobrazuje ve střední kvalitě a nezatěžuje tolik systém.

Zvýraznění písma (pokračování)

► **Jak přepnete způsob zvýraznění písma**

Stisknete rychlou kombinaci: **CTRL + SHIFT + F**. Opakovanými stisky této kombinace cyklujete mezi všemi třemi způsoby zvýraznění: **xFontem**, **Standardní**, **Žádné**.

► **Jak konfiguruje možnosti zvýraznění písma**

1. V menu **Zvětšovač** zvolíte **Zvýraznění písma...**
2. Upravíte způsob zvýrazňování písma podle potřeby.
3. Odklepnete tlačítko **OK**.

Funkce vyhledávání na ploše pomáhá při hledání a otevření programů a dokumentů umístěných na ploše systému Windows – včetně hlavního panelu, panelu snadného spuštění a oznamovací oblasti. Po spuštění funkce vyhledávání se zobrazí dialog se seznamem položek na ploše. Seznam můžete filtrovat a prohledávat, takže požadovanou položku rychle najdete. Volbou 'Činnosti' funkce vyhledávání pak položku otevřete nebo se informujete o jejích vlastnostech.

► Jak spustíte Vyhledávání na ploše



Plocha

1. V liště nástrojů **Zvětšovače** zvolíte **Plocha**.
Objeví se dialog vyhledávání na ploše.
2. Filtrujete a třídíte seznam **Položky na ploše** příslušnou volbou pod **Ukaž tyto položky** a **Seřaď podle**.
3. Prohledávání zúžíte, jestliže hledanou informaci upřesníte zápisem do pole **Hledej** nebo jestliže z nabídky vyberete některé z posledních zádání.
4. Zvolíte požadovanou položku v seznamu.
5. Odklepnutím tlačítka **Otevři** otevřete (spustíte) vybranou položku. Odklepnutím tlačítka **Vlastnosti** zobrazíte popis vlastností položky.

Internetové vyhledávání

Funkce vyhledávání internetových odkazů pomáhá při hledání odkazů a prvků v Internet Exploreru, AOL, HTML souborech a HTML nápovědě. Po spuštění funkce vyhledávání se zobrazí dialog se seznamem odkazů a ovládacích prvků v aktivním HTML dokumentu. Seznam můžete filtrovat a prohledávat, takže požadovanou položku rychle najdete. Volbou 'Činnosti' funkce vyhledávání se pak propojíte na vybraný odkaz, odrolujete k odkazu nebo k ovládacímu prvku nebo spustíte čtení (pomocí AppReaderu) od pozice odkazu či prvku.

► Jak spustíte Internetové Vyhledávání



Web

1. V liště nástrojů Zvětšovače zvolíte **Web**.
Objeví se dialog vyhledávání na webu.
2. Filtrujete a třídíte seznam **Položky na webu** příslušnou volbou pod **Ukaž tyto položky** a **Seřad' podle**.
3. Prohledávání zúžíte, jestliže hledanou informaci upřesníte zápisem do pole **Hledej** nebo jestliže z nabídky vyberete některé z posledních zádání.
4. Zvolíte požadovanou položku v seznamu.
5. Odklepnutím tlačítka **Propoj** otevřete vybraný odkaz.
Odklepnutím tlačítka **Odroluj** odrolujete na vybranou položku.
Odklepnutím tlačítka **Čti od** spustíte čtení (pomocí AppReaderu) od pozice vybraného prvku.

Funkce Vyhledávání textu pomáhá najít výskyty slov nebo frází v aktivní aplikaci nebo na celé obrazovce. Po zadání textu, který chcete vyhledat, funkce Vyhledávání textu zvýrazní a přečte každý nalezený výskyt hledaného textu nebo celý řádek, který hledaný text obsahuje. **Pozn.:** Hlasem nelze číst ve verzi ZoomText *Zvětšovač*.

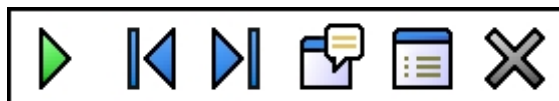
► Jak vyhledáte text









1. V liště nástrojů **Zvětšovače** zvolíte **Text**.
Otevře se dialog Vyhledávání textu. Jeho popis najdete v části "Vyhledávání textu" v systému interaktivní nápovědy.
2. Do pole **Najít** napíšete hledané slovo nebo frázi.
3. Vyberte si další možnosti Vyhledávání textu, které chcete použít.
4. Odklepnete tlačítko **Najdi**.
Dialog Vyhledávání textu se schová a první výskyt nalezeného textu se zvýrazní a přečte hlasem podle zvoleného nastavení. Nad nalezeným textem se otevře lišta nástrojů Vyhledávání textu, z lišty ovládáte navigování a čtení dalších výskytů hledaného textu.
5. K následujícímu či předchozímu výskytu hledaného textu přejdete z lišty nástrojů Vyhledávání textu nebo přiřazenými příkazy.
6. Pravým klepnutím nebo **ESC** vyhledávání ukončíte.

Vyhledávání textu (pokračování)

Lišta nástrojů Vyhledávání textu se objeví nad nalezeným textem, z lišty ovládáte navigování a čtení dalších výskytů hledaného textu.



Lišta nástrojů Vyhledávání textu

-  **Čti *** Přečte celý řádek, který obsahuje nalezené slovo.
Klávesová zkratka: **ENTER**
-  **Předchozí** Přejde k předchozímu výskytu hledaného textu.
Klávesová zkratka: **LEVÁ** nebo **SHIFT + TAB**
-  **Následující** Přejde k následujícímu výskytu hledaného textu.
Klávesová zkratka: **PRAVÁ** nebo **TAB**
-  **Spusť AppReader *** Spustí AppReader a začne číst od místa výskytu hledaného textu. Klávesová zkratka: **A** nebo **CTRL + ALT + A**
-  **Nastavení** Vráť se do dialogu Vyhledávání textu.
Klávesová zkratka: **BACKSPACE**
-  **Zavři** Ukončí vyhledávání textu.
Klávesová zkratka: **ESC**

* Tato funkce není dostupná ve verzi ZoomText *Zvětšovač*.

Hladké rolování (patent pending) představuje mnohem přirozenější pohyb při rolování zvětšeným pohledem tak, aby fokus setrval ve zvětšeném pohledu. Když píšete nebo navigujete v menu, dialozích či mezi dalšími ovládacími prvky, roluje zvětšený pohled hladce po obrazovce a netrhá obraz ani neposkakuje. Můžete také použít funkci “hladké rolování myši”, potřebujete-li hladce rolovat a prozkoumávat obrazovku v libovolném směru.

Pozn.: Hladké rolování myši lze použít jen v zoom okně typu **Celé**.

► Jak zapnete a nastavíte hladké rolování

1. V menu **N**astavení zvolte **R**olování...
2. Ujistěte se, že je zaškrtnuté pole **Z**apnout **h**ladké **r**olování.
3. Upravte nastavení pro rolování podle potřeby.
4. Odklepněte tlačítko **OK**.

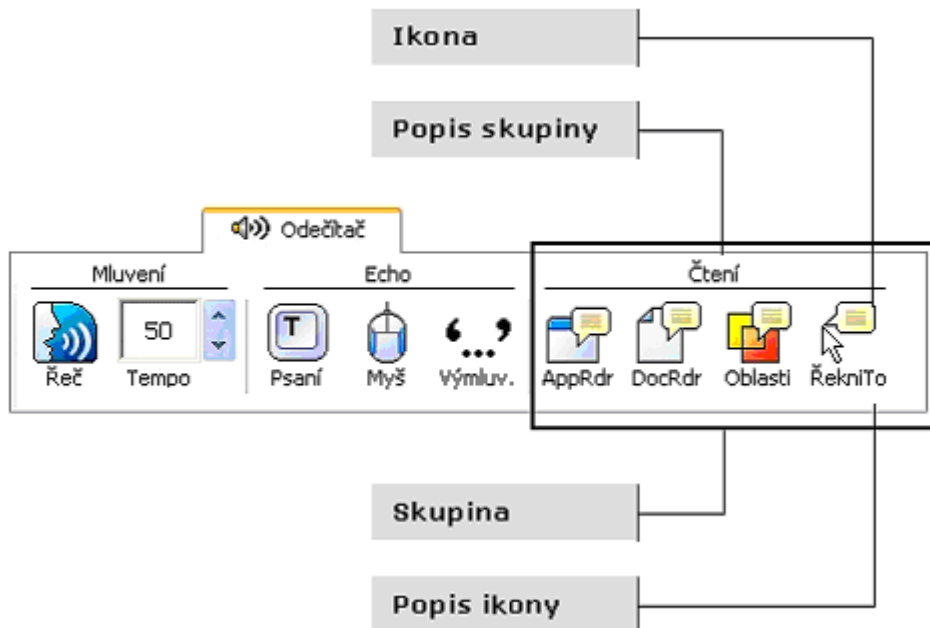
Pozn.: Hladké rolování vypnete a zapnete rychlou kombinací:
WINDOWS + SHIFT + P.

► **Jak hladce rolujete myši**

1. Ujistěte se, že pracujete v zoom okně typu **Celé**.
2. Stiskněte rychlou kombinaci pro hladké rolování myši:
CTRL + klepnutí kolečkem myši.
Nástroj pro rolování myši se aktivuje.
3. Rolování zahájíte pohybem myši do směru, kam chcete rolovat.
4. Rychlost rolování zvýšíte nebo snížíte pohybem ukazatele dále nebo blíže ke středu obrazovky.
5. Směr rolování změníte pohybem ukazatele v novém směru (relativně vůči středu obrazovky).
6. Rolování zastavíte pohybem ukazatele do středu obrazovky.

Lišta nástrojů Odečítače

Lišta nástrojů Odečítače nabízí rychlý přístup k funkcím odečítání obrazovky. Každé tlačítko na liště má nápovědnou ikonu a popis pro snadnou identifikaci nástroje. Některá tlačítka obsahují roletové menu s rychlým přístupem k nejdůležitějším a často používaným nastavením. Příbuzná tlačítka jsou seskupena pospolu a nadepsána odklepnutelným odkazem, jímž otevřete přiřazený dialog. Funkce přístupné z této lišty nástrojů jsou popsány na stranách 33 až 54.



Zapnutí a vypnutí hlasu

Hlasový výstup můžete zapnout a vypnout, aniž ovlíníte funkce zvětšování.

► Jak zapnete a vypnete hlasový výstup



Řeč

V liště nástrojů Odečítače zvolíte **Mluva** ► **Zapni** (či **Vypni**)
NEBO stisknete rychlou kombinaci řeči: **ALT + SHIFT + S**.

Pozn.: AppReader, DocReader a nástroj ŘekniTo lze spustit či použít, je-li mluvení vypnuté.

Mohou nastat situace, kdy budete chtít pouze zastavit aktuální promluvu, aniž hlasový výstup vypnete. Např., když ZoomText čte hlášku, kterou již znáte.

► Jak zastavíte aktuální promluvu

Stisknete a uvolníte klávesu **CTRL**.

Promlouvání aktuální informace se přeruší (zastaví).

Tempo čili rychlost řeči určuje, jak rychle ZoomText mluví, v počtu slov za minutu (SAPI 4 syntetizéry) nebo v procentech rozsahu syntetizéru (SAPI 5 syntetizéry).

► Jak upravíte tempo řeči



Tempo

V liště nástrojů **Odečítače** upravíte rychlost řeči počítadlem **Tempo NEBO** pomocí rychlé kombinace řeči:

Abyste...	Stiskněte...
Zvýšili rychlost řeči	CTRL+ NUM PLUS
Snížili rychlost řeči	CTRL+ NUM MINUS

Tempo řeči lze nezávisle nastavit pro AppReader a DocReader. Tato nastavení najdete v dialogu Volby čtení: V menu **Odečítače** zvolte **Volby čtení...**

Nastavení syntetizéru

Hlasový výstup odečítače si můžete v nastaveních syntetizéru přizpůsobit vlastním potřebám. Hlas můžete volit z nabídky mužských a ženských hlasů, nastavit tempo řeči, výšku hlasu a hlasitost.

Pozn.: Součástí dodávky ZoomTextu jsou čtyři hlasové syntetizéry: NeoSpeech (pouze anglicky), TruVoice, ViaVoice a Microsoft Speech. Při instalaci ZoomTextu můžete instalovat jakoukoli kombinaci těchto syntetizérů. ZoomText také podporuje ostatní SAPI 4 nebo SAPI 5 syntetizéry, které instalujete ve svém počítači.

► Jak upravíte nastavení syntetizéru

1. V menu **Odečítače** zvolíte **Syntetizér...**
2. Ujistěte se, že pole **Hlasový výstup aktivní** je zaškrtnuté.
3. Zvolte **Syntetizér** a **Hlas**, pak upravte tempo, výšku hlasu a hlasitost, jak potřebujete.
4. Nastavení syntetizéru ověříte, jestliže do editačního pole **Ukázka Textu** napíšete nějaký text a odklepnete **Řekni ukázku**.
5. Potvrdíte tlačítkem **OK**.

Odezva při psaní znamená, že slyšíte stisknuté klávesy a slova, která píšete. Můžete si nastavit jen odezvu kláves, jen odezvu slov nebo obojího. Napsaná slova jsou přečtena až po dopsání (jakmile napíšete mezeru nebo interpunkci za slovem). V podrobnějším nastavení odezvy si můžete zvolit, odezvu kterých kláves chcete slyšet – zda všech nebo jenom vybraných skupin.

► Jak aktivujete odezvu psaní



Psaní

V liště nástrojů **Odečítače** odklepnete **Psaní** a zvolíte požadovaný režim odezvy.

► Jak upravíte nastavení odezvy

1. V menu **Odečítače** zvolíte **Odezva psaní...**
2. Upravíte nastavení, jak potřebujete.
3. Odklepnete tlačítko **OK**.

Odezva myši

Odezva myši znamená, že ZoomText automaticky čte text pod ukazatelem. Když pohybuje ukazatelem myši po obrazovce, slyšíte hned nebo po krátké prodlevě jednotlivá slova či řádky, nad nimiž ukazatel přejíždí.

► Jak aktivujete odezvu myši



Myš

V liště nástrojů **Odečítače** odklepnete **Myš** a zvolíte požadovaný režim odezvy.

► Jak upravíte nastavení odezvy

1. V menu **Odečítače** zvolíte **Odezva myši...**
2. Upravíte nastavení, jak potřebujete.
3. Odklepnete tlačítko **OK**.

Výmluvností nastavujete objem přečtených informací k ovládacím prvkům aplikace, jakmile se příslušný prvek aktivuje nebo vysvítí. Ovládací prvky aplikací jsou: okna aplikace a dokumentu, menu, dialogy, tlačítka, ikony a další.

Tři nabízené úrovně výmluvnosti – Začátečník, Pokročilý a Expert – dovolují, abyste si úroveň výmluvnosti rychle přepnuli. Úroveň začátečníka poskytuje nejvíce informací, úroveň experta podává informace nejstručnější. Každou z těchto úrovní výmluvnosti si můžete přizpůsobit svým potřebám.

► Jak zvolíte úroveň výmluvnosti



V liště nástrojů **Odečítače** odklepnete **Výmluv.** a zvolíte požadovanou úroveň výmluvnosti.

► Jak upravíte výmluvnost

1. V menu **Odečítače** zvolíte **Výmluvnost...**
2. Upravíte nastavení, jak potřebujete.
3. Odklepnete tlačítko **OK**.

AppReader čte dokumenty, internetové stránky a elektronickou poštu ze zdrojové aplikace. Vzhled dokumentu se nemění, ani při vstupu do AppReaderu ani při odchodu - přechod mezi editací a čtením dokumentu je tedy rychlý a neznatelný.

V AppReaderu dokážete plynule přečíst celý dokument nebo můžete dokument číst ručně po slovech, řádcích, větách nebo odstavcích. Při čtení se každé právě čtené slovo zvýrazňuje. Způsob zvýrazňování čteného slova si můžete nastavit, včetně tvaru orámování, jeho tloušťky, barvy a průhlednosti.

► Jak upravíte nastavení AppReaderu

1. V menu **Odečítače** zvolíte **AppReader...**
2. Upravíte nastavení, jak potřebujete.
3. Potvrdíte tlačítkem **OK**.



Zvýraznění v AppReaderu

► Jak spustíte a ovládáte AppReader



1. Otevřete dokument, web stránku nebo e-mail, který chcete číst.
2. Stisknete rychlou kombinaci AppReaderu: **ALT + SHIFT + A**, **NEBO** v liště nástrojů **Odečítače** odklepnete nástroj **AppR.dr**.

AppReader začíná číst od aktuální pozice textového kurzoru. Jestliže textový kurzor neexistuje, AppReader se chytí na prvním slově zaměřené stránky.

Pozn.: Nástroj AppReader je nedostupný (zapadlý), pokud naposledy aktivní aplikace neobsahuje čitelný text.

3. Plynulé čtení spustíte a zastavíte stiskem klávesy **ENTER** **NEBO** klepnutím myši.

Pomocí myši spustíte čtení z nového místa dokumentu odklepnutím slova, od něhož chcete číst.

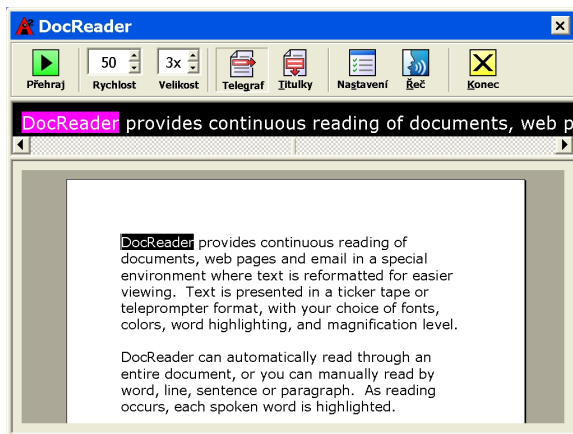
4. Ručně čtete pomocí navigačních příkazů AppReaderu (viz "Rychlé kombinace AppReaderu a DocReaderu" na str. 56).
5. AppReader ukončíte pravým klepnutím nebo stiskem **ESC**.

Po ukončení AppReaderu zůstává kurzor v naposledy zvýrazněném slově (pokud textový kurzor existuje).

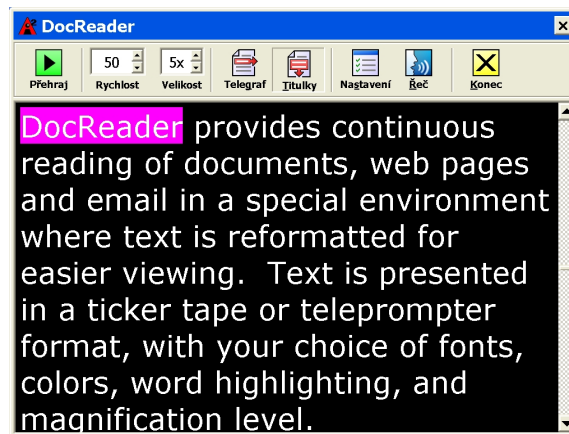
DocReader

DocReader čte dokumenty, internetové stránky a elektronickou poštu ve vlastním prostředí, v němž text přeformátuje tak, aby bylo možné jej snáze sledovat. Text může běžet lineárně (jako na telegrafním pásku) nebo pod sebou (jako titulky v kině), vše s uživatelsky volitelnými fonty, barvami, způsobem zvýrazňování slov a zvětšením.

DocReader dokáže plynule přečíst celý dokument nebo můžete dokument číst ručně po slovech, řádcích, větách nebo odstavcích. Při čtení se každé právě čtené slovo zvýrazňuje.



Režim Telegraf



Režim Titulky

► Jak spustíte a ovládáte DocReader



1. Otevřete dokument, web stránku nebo e-mail, který chcete číst.
2. Stisknete rychlou kombinaci: **ALT + SHIFT + D**,
NEBO v liště nástrojů **Odečítače** odklepnete nástroj **DocRdr**.

Ukáže se obrazovka DocReaderu s textem zdrojového dokumentu.

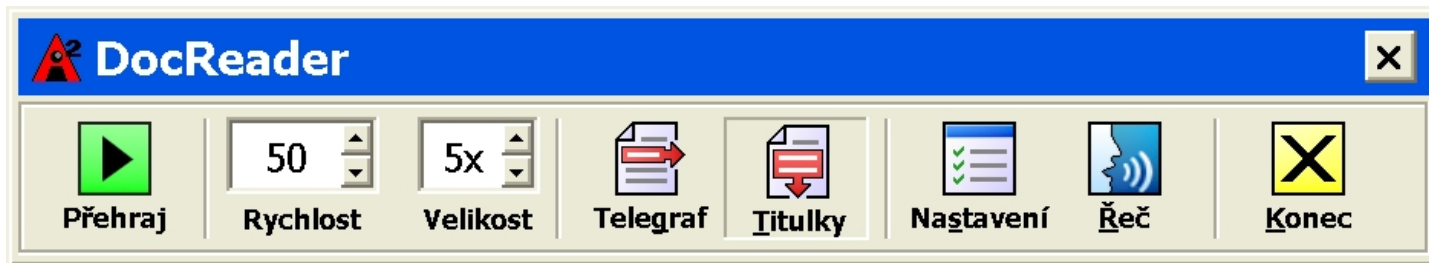
Pokud zdrojový dokument obsahuje aktivní textový kurzor, zvýrazní se slovo na pozici kurzoru. Jinak se zvýrazní první slovo na obrazovce DocReaderu.

Pozn.: Nástroj DocReader je nedostupný (zapadlý), pokud naposledy aktivní aplikace neobsahuje čitelný text.

3. Plynulé čtení spustíte a zastavíte odklepnutím tlačítka Přejraj/Pauza **NEBO** stiskem **Enter**.
Odklepnete-li po pauze libovolné slovo, spustíte odtud další čtení.
4. Ručně čtete pomocí navigačních příkazů DocReaderu (viz "Příkazy AppReaderu a DocReaderu" na str. 56).
5. DocReader ukončíte pravým klepnutím nebo stiskem **ESC**.
Po ukončení DocReaderu zůstává kurzor v naposledy zvýrazněném slově (pokud textový kurzor existuje).

DocReader (pokračování)

Lišta nástrojů DocReaderu obsahuje nástroje pro ovládání utility a zpřístupňuje nastavení vzhledu textu a jeho zvýrazňování.



Lišta nástrojů DocReaderu

- Přehraj/Pauza** Spustí a zastaví čtení na zvýrazněném slově.
- Rychlost** Nastavuje rychlost promluvy DocReaderu – ve slovech za minutu.
- Velikost** Nastavuje zvětšení obrazovky DocReaderu, od 1x do 36x.
- Telegraf** Řádkový text odrolováný vodorovně jako na telegrafním pásku, spolu s normální velikostí (1x) zdrojového textu vespod.
- Titulky** Text odvíjený pod sebou svisle jako na titulcích v kině.
- Nastavení** Otevře dialog Čtení, v němž lze změnit nastavení DocReaderu.
- Řeč** Otevře dialog Řeč, v němž lze změnit nastavení hlasového výstupu.
- Konec** Ukončí DocReader a aktivuje zdrojovou aplikaci.

Oblasti čtení jsou definovaná místa v aplikačním okně, která můžete okamžitě vidět a slyšet. Např. databázová aplikace ukazuje velké množství informačních položek, pro běžnou práci jich však potřebujete pouze několik. Definujete si tedy oblast čtení zahrnující potřebné položky a na stisk rychlé kombinace oblast kdykoli okamžitě vidíte a slyšíte.






Můžete si definovat až 10 oblastí čtení v každé aplikaci. Při otevírání aplikace nebo přepínání aplikací se automaticky zavedou oblasti definované v aktivní aplikaci a lze tedy s nimi hned pracovat.

Oblasti čtení (pokračování)

Když otevřete oblast čtení, ukáže se nad aktivní oblastí lišta nástrojů, z níž ovládáte čtení v oblasti a přecházíte na další definované oblasti.



Lišta nástrojů oblasti čtení-režimy editace a navigace *Lišta nástrojů oblasti čtení-režim čtení*

-  **Přehraj/Pauza/Stop** Spustí a zastaví čtení. V režimu Přehraj se v liště zobrazují tlačítka Pauza nebo Stop (podle režimu, který je aktivní). Tlačítko Pauza se zobrazuje v režimu Spust' a Navigace, ve kterých můžete pozastavit a znovu spustit čtení od zvýrazněného slova. Tlačítko Stop se zobrazí v editačním režimu, kdy čtení začíná vždy od prvního slova v oblasti.
 Klávesová zkratka: **ENTER**
-  **Předchozí** Aktivuje předcházející oblast čtení.
Klávesová zkratka: **SHIFT + TAB**
-  **Následující** Aktivuje následující oblast čtení.
Klávesová zkratka: **TAB**
-  **Konec** Zavře oblasti čtení.
Klávesová zkratka: **ESC**

► Jak definujete oblast čtení



Oblasti

1. Otevřete aplikaci, v níž chcete oblast čtení definovat. Přejdete do požadovaného pohledu, okna či dialogu aplikace.
2. V liště nástrojů **Odečítače** zvolíte **Oblasti** ► **N**ová nebo stisknete rychlou kombinaci: **CTRL + ALT + Z**.

Aktivuje se nástroj Nová oblast a zobrazí se všechny oblasti definované v aktivní aplikaci.
3. Pohybujete myší tak, aby požadovaná nová oblast byla v pohledu.
4. Podržíte levé tlačítko myši a táhnutím vymezení obdélník nové oblasti, pak tlačítko uvolníte.

Jakmile je oblast definována (uvolníte tlačítko myši), otevře se dialog Oblasti čtení. V tomto dialogu oblast pojmenujete a specifikujete prováděné činnosti. Více o tomto dialogu v části "Nastavení oblastí čtení" v nápovědě.
5. Do pole **Jméno oblasti** zadáte jméno nové oblasti čtení.

*Když přejdete k dalšímu prouku dialogu, jméno nové oblasti se objeví v seznamu **Oblasti**.*

Oblasti čtení (pokračování)

6. Pod položkou **Oblast vzhledem k** vyberete relativní pozici oblasti v aplikačním okně.
7. Pod položkou **Činnost v oblasti** vyberete, co má oblast dělat.
8. Novou oblast otestujete odklepnutím **Spust**.
Dialog Oblasti čtení se na chvíli schová a zobrazí se / přečte patřičná oblast v souladu s nastavením oblasti.
9. Chcete-li definovat další oblasti, odklepnete tlačítko **Nová oblast** a opakujete kroky 4 až 9.
10. Pokud jste s vytvářením a editováním oblastí hotovi, odklepnete tlačítko **OK**.

► Jak editujete oblast čtení



Oblasti

1. Otevřete aplikaci s oblastí čtení, kterou chcete editovat.
2. V liště nástrojů **Odečítače** zvolíte **Oblasti** ► **E**ditace nebo stisknete rychlou kombinaci: **CTRL + ALT + E**.

Aktivuje se nástroj Edituj oblast a zobrazí se všechny oblasti definované v aktivní aplikaci. Nad aktivní oblastí se ukáže lišta nástrojů.

3. Pohybujete ukazatelem myši nebo tisknete tlačítka **Předchozí**, **Následující** tak, abyste do pohledu dostali požadovanou oblast.
4. Klepnutím uvnitř oblasti aktivujete držadla pro úpravu rozměrů a lištu nástrojů.
5. Táhnutím držadla měníte rozměr oblasti.
6. Táhnutím uvnitř rámu měníte polohu oblasti.
7. Čtení v oblasti otestujete po stisku tlačítka **Přehraj**.
8. K jiné oblasti přejdete po stisku čísla oblasti nebo tlačítka **Předchozí**, **Následující**.
9. Chcete-li dále editovat, zopakujete kroky 4 až 8.
10. Pravým klepnutím nebo **ESC** editování ukončíte.

► Jak spustíte určitou oblast čtení



1. Otevřete aplikaci obsahující oblast, ze které chcete číst.
2. V liště nástrojů **Odečítače** zvolíte **Oblasti** ► **Spust'**, pak vyberete požadovanou oblast čtení.

Vybraná oblast se zobrazí / přečte v souladu s nastavením oblasti.

Čtení oblasti můžete rovněž spustit některou z následujících metod:

- Stisknete rychlou kombinaci **Seznamu oblastí čtení**: **CTRL + ALT + L**, pak z nabídky vyberete požadovanou oblast.
- Spouštěcími kombinacemi **Následující**, **Předchozí**:

Abyste spustili...	Stiskněte...
Oblast čtení 1 ... 10	CTRL + ALT + 1 ... 0
Následující oblast čtení	CTRL + ALT + N
Předchozí oblast čtení	CTRL + ALT + P

► Jak přecházíte mezi oblastmi čtení



1. Otevřete aplikaci obsahující oblasti, kterými chcete procházet.
2. V liště nástrojů **Odečítače** zvolíte **Oblasti ► Přejdi do** nebo stisknete rychlou kombinaci: **CTRL + ALT + V**.

Aktivuje se navigační režim a lišta nástrojů oblasti čtení se objeví nad první aktivní oblastí. Uslyšíte jméno a číslo oblasti.
3. Čtení oblasti spustíte nebo zastavíte tlačítkem **Přehraj/Pauza**.

Pozn.: Tlačítko **Přehraj/Pauza** není přístupné, přecházíte-li do nemluvící oblasti.
4. Do ostatních oblastí přecházíte stisky tlačítek **Následující**, **Předchozí**.
5. Navigační režim ukončíte odklepnutím tlačítka **Konec** v navigační liště nástrojů nebo pravým klepnutím nebo klávesou **ESC**.

Pomocí nástroje ŘekniTo přečtete vybranou oblast obrazovky prostým klepnutím nebo tažením myši. Nahlas řekne jakýkoli viditelný text na obrazovce včetně textu mimo aktivní aplikaci. Pozn.: Text v grafických obrázcích hlasem přečíst nelze.

► Jak pracujete s nástrojem ŘekniTo



1. V liště nástrojů **Odečítače** odklepnete nástroj **ŘekniTo** **NEBO** stisknete rychlou kombinaci: **ALT + SHIFT + I**.
2. Odklepnutím na slově uslyšíte jedno slovo.
3. Chcete-li hlasem přečíst blok textu, táhnutím text zvýrazněte.
Po uvolnění tlačítka myši se přečte veškerý zvýrazněný text.
4. Pravým klepnutím nebo stiskem **ESC** nástroj deaktivujete.

Pomocí příkazů pro čtení textu můžete při tvorbě a editování dokumentů v textu navigovat a číst (po slovech, řádcích, větách či odstavcích). Textový kurzor se přitom pohybuje v souladu s použitým příkazem. Např. , zadáte-li příkaz Řekni následující větu, kurzor se přemístí na začátek následující věty a hlasový výstup celou větu přečte. Příkazy pro čtení textu jsou uvedeny v tabulce níže.

Pozn.: Pokud se příkazy zadávají z numerického bloku, musí být klávesa Num Lock vypnutá.

Příkazy čtení textu	Klávesy
Řekne předchozí znak	LEVÁ šipka
Řekne aktuální znak ♦	NUM 5
Řekne následující znak	PRAVÁ šipka
Řekne předchozí slovo	CTRL + LEVÁ šipka
Řekne aktuální slovo ♦♦	CTRL + NUM 5
Řekne následující slovo	CTRL + PRAVÁ šipka
Řekne předchozí větu	CTRL + ALT + LEVÁ šipka
Řekne aktuální větu	CTRL + ALT + NUM 5
Řekne následující větu	CTRL + ALT + PRAVÁ šipka

Příkazy čtení textu (pokračování)

Příkazy čtení textu (pokračování)	Klávesy
Řekne předchozí řádek ♦♦♦	šipka NAHORU
Řekne aktuální řádek	SHIFT + NUM 5
Řekne následující řádek ♦♦♦	šipka DOLŮ
Řekne předchozí odstavec	CTRL + šipka NAHORU
Řekne aktuální odstavec	CTRL + SHIFT + NUM 5
Řekne následující odstavec	CTRL + šipka DOLŮ

- ♦ Po druhém stisku příkazu Řekne aktuální znak uslyšíte znak foneticky ("Anna, Bedřich, Cyril...")
- ♦♦ Opakované stisky příkazu Řekne aktuální slovo fungují takto:
 - Prvním stiskem: řekne slovo
 - Druhým stiskem: hláskuje slovo
 - Třetím stiskem: hláskuje foneticky ("Anna, Bedřich, Cyril...")**Pozn.:** Opakovaný stisk se musí uskutečnit do dvou sekund.
- ♦♦♦ Tímto příkazem čtete aktuální slovo nebo celý řádek podle nastavení 'Při pohybu kurzoru na nový řádek' v dialogu Odezva programu.

Rychlými kombinacemi zadáváte příkazy ZoomTextu, aniž musíte aktivovat jeho uživatelské rozhraní. Téměř každá funkce ZoomTextu má svou rychlou kombinaci, takže ZoomText můžete ovládat i z jiné aktivní aplikace.

Základní vlastnosti rychlých kombinací ZoomTextu jsou:

- Jednotlivé rychlé kombinace lze měnit nebo vypnout a vyloučit tak konflikty s jinými aplikacemi.
- V definici rychlé kombinace lze použít jak klávesy, tak tlačítka myši.
- Každá rychlá kombinace musí být jedinečná.

Každá rychlá kombinace se sestává z jedné nebo více modifikujících kláves a z jedné primární klávesy. Modifikující klávesy jsou kombinace kláves **ALT**, **CTRL**, **SHIFT**, **CAPS LOCK** a **WIN**. Primární klávesou může být jakákoli jiná klávesa nebo tlačítko myši.

► Jak změníte nastavení rychlé kombinace

1. V menu **N**astavení zvolíte **R**ychlé kombinace...
2. Vyberete požadovanou **Skupinu** příkazů a **Příkaz**.
3. Upravíte nastavení rychlé kombinace, jak potřebujete.
4. Opakujete kroky 2 a 3 pro každou rychlou kombinaci, kterou chcete změnit.
5. Odklepnete tlačítko **OK**.

Rychlé kombinace

Rychlé kombinace AppReaderu a DocReaderu

Obecné příkazy	Klávesy
Spustí AppReader	ALT + SHIFT + A
Spustí DocReader	ALT + SHIFT + D
Přepne čtení (Přehraj/Pauza)	ENTER
Zvětšuje	ALT + NUM PLUS
Zmenšuje	ALT + NUM MINUS
Zvýší rychlost čtení	CTRL + NUM PLUS
Sníží rychlost čtení	CTRL + NUM MINUS
Zastaví promluvu	CTRL
Konec	ESC

Rychlé kombinace AppReaderu a DocReaderu (pokračování)

Navigační příkazy	Klávesy
Řekne předchozí slovo	CTRL + LEVÁ šipka nebo LEVÁ šipka
Řekne aktuální slovo ♦	CTRL + NUM 5 nebo MEZERNÍK
Řekne následující slovo	CTRL + PRAVÁ šipka nebo PRAVÁ šipka
Řekne slovo výše	Šipka NAHORU
Řekne slovo níže	Šipka DOLŮ
Řekne předchozí větu	CTRL + ALT + LEVÁ šipka
Řekne aktuální větu	CTRL + ALT + NUM 5
Řekne následující větu	CTRL + ALT + PRAVÁ šipka
Řekne předchozí odstavec	CTRL + šipka NAHORU
Řekne aktuální odstavec	CTRL + SHIFT + NUM 5
Řekne následující odstavec	CTRL + šipka DOLŮ
Řekne první slovo v řádku	HOME
Řekne poslední slovo v řádku	END
O stránku nahoru	PAGE UP
O stránku dolů	PAGE DOWN

Příkazy AppReaderu a DocReaderu *(pokračování)*

Navigační příkazy	Klávesy
Na začátek dokumentu	CTRL + HOME
Na konec dokumentu	CTRL + END
Na následující propojení	TAB
Na předchozí propojení	SHIFT + TAB
Propojí	CTRL + ENTER

- ♦ Opakované stisky příkazu Řekne aktuální slovo fungují takto:
 - Prvním stiskem: řekne slovo
 - Druhým stiskem: hláskuje slovo
 - Třetím stiskem: hláskuje foneticky ("Anna, Bedřich, Cyril...")
- Pozn.:** Opakovaný stisk se musí uskutečnit do dvou sekund.

Rychlé kombinace konfigurace

Příkazy	Klávesy
Zavede konfiguraci 1...9	ALT + SHIFT + 1 ...9

Rychlé kombinace podpory přihlašování do Windows Vista

Příkazy	Klávesy
Podporu přihlášení zapne	ALT + INSERT
Podporu přihlášení vypne	ALT + DELETE
Zvětšuje	ALT + NUMPAD PLUS
Zmenšuje	ALT + NUMPAD MINUS
Inverzi barev zapne/vypne	CTRL + SHIFT + C
Mluvení zapne/vypne	ALT + SHIFT + S

Rychlé kombinace zvětšování

Příkazy	Klávesy
Zvětšuje	ALT + NUM PLUS
Zmenšuje	ALT + NUM MINUS

Rychlé kombinace

Rychlé kombinace lišty nástrojů Zvětšovače

Příkazy	Klávesy
Přepíná typy zoom oken	CTRL + SHIFT + Z
Aktivuje nástroj Uprav	CTRL + SHIFT + A
Druhý monitor zapne/vypne	WINDOWS + SHIFT + D
Režim pohledu na 2 monitorech	WINDOWS + SHIFT + Z
Nástroj Zmraz	CTRL + SHIFT + N
Zapne/vypne okno Zmrazené	CTRL + SHIFT + F
Zapne/vypne filtraci barev	CTRL + SHIFT + C
Zapne/vypne zvýraznění ukazatele	CTRL + SHIFT + P
Zapne/vypne zvýraznění kurzoru	CTRL + SHIFT + R
Zvýrazňování fokusu zap/vyp	CTRL + SHIFT + O
Způsob zvýraznění písma	CTRL + SHIFT + F
Vyhledávání na Ploše	CTRL + SHIFT + D
Internetové Vyhledávání	CTRL + SHIFT + W
Vyhledávání textu	CTRL + SHIFT + T

Ostatní rychlé kombinace

Příkazy	Klávesy
Zapne/vypne hledáček	CTRL + SHIFT + L
Zapne/vypne režim náhledu	CTRL + SHIFT + V
Navede myš do pohledu	CTRL + SHIFT + B
Navede pohled k myši	CTRL + SHIFT + Y
Propustí následující rychlou kombinaci	ALT + PAUSE
Zapne/vypne AHOI operaci	CTRL + ALT + SHIFT + A
Zobrazí AHOI report	CTRL + ALT + SHIFT + S
Zkopíruje zoom okno do schránky	CTRL + ALT + SHIFT + C
Detekuje textový kurzor	CTRL + ALT + SHIFT + D
Zapne/vypne MSAA	CTRL + ALT + SHIFT + M
Zvýraznit Detekci	CTRL + ALT + SHIFT + H
Zapne/vypne sledování	CTRL + ALT + SHIFT + T
Obnoví model obrazovky	CTRL + ALT + SHIFT + U

Rychlé kombinace

Rychlé kombinace lišty nástrojů Odečítače

Příkazy	Klávesy
Zapne/vypne hlasový výstup	ALT + SHIFT + S
Zvýší tempo řeči	CTRL + NUM PLUS
Sníží tempo řeči	CTRL + NUM MINUS
Přepne režim odezvy psaní	ALT + SHIFT + T
Přepne režim odezvy myši	ALT + SHIFT + M
Změní úroveň výmluvnosti	ALT + SHIFT + V
Spustí AppReader	ALT + SHIFT + A
Spustí DocReader	ALT + SHIFT + D
Aktivuje nástroj ŘekniTo	ALT + SHIFT + I

Rychlé kombinace oblastí čtení (jen pro *Zvětšovač/Odečítač*)

Příkazy	Klávesy
Spust' oblast 1 ... 10	CTRL + ALT + 1 ... 0
Následující oblast čtení	CTRL + ALT + N
Předchozí oblast čtení	CTRL + ALT + P
Seznam oblastí čtení	CTRL + ALT + L
Navigování oblastí čtení	CTRL + ALT + V
Nová oblast čtení	CTRL + ALT + Z
Editace oblastí čtení	CTRL + ALT + E

Rychlé kombinace

Rychlé kombinace odečítání obrazovky

Příkazy	Klávesy
Řekne titulek aktivního okna	CTRL + ALT + W
Řekne název aktivní karty dialogu	CTRL + ALT + T
Přečte hlášku v dialogu	CTRL + ALT + M
Ohlásí zaměřený prvek (pod fokusem)	CTRL + ALT + F
Řekne implicitní tlačítko v dialogu	CTRL + ALT + B
Řekne jméno zaměřené skupiny	CTRL + ALT + G
Přečte informace ze stavové lišty	CTRL + ALT + X
Přečte obsah aktuálního okna	CTRL + ALT + A
Přečte vybraný text	CTRL + ALT + S
Řekne titulek řádku aktivní buňky	CTRL + ALT + R
Řekne titulek sloupce aktivní buňky	CTRL + ALT + K
Ohlásí vzorec v aktuální buňce	CTRL + ALT + O
Přečte poznámku k aktuální buňce	CTRL + ALT + C

Rychlé kombinace odečítání obrazovky *(pokračování)*

Příkazy	Klávesy
Řekne aktuální čas	CTRL + ALT + I
Řekne aktuální datum	CTRL + ALT + Y
Přečte schránku systému	ALT + SHIFT + C
Zastaví promluvu	ALT + SHIFT + Q nebo CTRL
Změní syntetizér	ALT + SHIFT + E

Rychlé kombinace uživatelského rozhraní

Příkazy	Klávesy
Aktivuje ZoomText	ALT + INS
Deaktivuje ZoomText	ALT + DEL
Zobrazí uživatelské rozhraní	CTRL + SHIFT + U
Aktivuje nástroj Napověz	CTRL + SHIFT + H

Rychlé kombinace

Rychlé kombinace rolování

Příkazy	Klávesy
Roluje nahoru	ALT + šipka NAHORU
Roluje dolů	ALT + šipka DOLŮ
Roluje doleva	ALT + LEVÁ šipka
Roluje doprava	ALT + PRAVÁ šipka
Skočí k hornímu kraji obrazovky	ALT + PGUP
Skočí k dolnímu kraji obrazovky	ALT + PGDN
Skočí k levému kraji obrazovky	ALT + HOME
Skočí k pravému kraji obrazovky	ALT + END
Skočí do středu obrazovky	ALT + NUM 5
Uloží aktuální pohled	ALT + NUM /
Vyvolá uložený pohled	ALT + NUM *

Všechna nastavení programu ZoomText lze uložit a vyvolat pomocí konfiguračních souborů. Konfigurační soubory nastavují všechny vlastnosti ZoomTextu, včetně velikosti zvětšení, typu zoom okna, zvýraznění na obrazovce, volby čtení a rychlých kombinací. Můžete uložit libovolný počet souborů a tedy vytvářet vlastní konfigurace ZoomTextu, které pak kdykoli můžete opět vyvolat.

► Jak uložíte nastavení do konfiguračního souboru

1. Nastavte si všechny vlastnosti ZoomTextu, jak potřebujete.
2. V menu **Soubor** zvolte **Ulož konfiguraci...**

Otevře se dialog Ulož konfiguraci se seznamem existujících konfigurací.

3. Zadejte jméno nové konfigurace do pole **Jméno souboru**.
4. Odklepněte tlačítko **OK**.

► Jak vyvoláte nastavení z konfiguračního souboru

1. V menu **Soubor** zvolte **Otevři konfiguraci...**

Otevře se dialog Otevři konfiguraci se seznamem existujících konfigurací.

2. Zvýrazněte požadovaný konfigurační soubor.
3. Odklepněte tlačítko **OK**.

Implicitní konfigurace

Při spuštění ZoomTextu se automaticky zavádí implicitní konfigurace, soubor ZT.ZXC. Tento soubor obsahuje všechny předem nastavené vlastnosti ZoomTextu. Můžete si vytvořit vlastní implicitní konfiguraci, která při spuštění ZoomTextu zavede vaše vlastní nastavení. Neobávejte se ztráty původního autorského nastavení - původní implicitní konfiguraci snadno obnovíte.

► Jak uložíte vlastní implicitní konfiguraci

1. Nastavte si všechny vlastnosti ZoomTextu, jak potřebujete.
2. V menu **Soubor** zvolíte **Ulož jako implicitní**.
3. Odklepnutím **A**no přepíšete stávající implicitní konfiguraci.

► Jak obnovíte původní implicitní konfiguraci

1. V menu **Soubor** zvolíte **O**bnov implicitní.
2. Odklepnutím **A**no přepíšete stávající implicitní konfiguraci původní.

Pro každou aplikaci, kterou používáte, si můžete definovat vlastní konfiguraci. Např. internetový prohlížeč zobrazujete pod ZoomTextem v jednom zvětšení a textový editor v jiném zvětšení. A kdykoli takovou aplikaci aktivujete, automaticky se k ní vyvolá příslušná aplikačně specifická konfigurace. Aplikace bez vlastní konfigurace se zobrazují a čtou podle konfigurace právě aktuální.

► Jak definujete a uložíte nastavení aplikace

1. Otevřete aplikaci, jejíž nastavení chcete definovat.
2. Přepnete přímo do ZoomTextu a vyberete nastavení, které chcete s aplikací používat.
3. V menu **Soubor** zvolíte **Ulož nastavení aplikace**.
Jste vyzváni, abyste uložení nastavení aplikace potvrdili.
4. Odklepnutím tlačítka **Ano** nastavení aplikace uložíte.

Nastavení aplikací (pokračování)

Nastavení aplikace můžete kdykoli vypnout nebo vymazat. Vypnutá nastavení v konfiguraci zůstávají a lze je opět libovolně zapnout. Vymazaná nastavení jsou z konfigurace odstraněna.

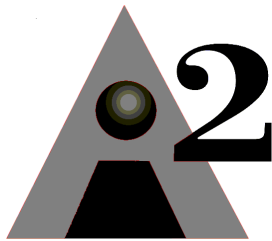
► Jak vypnete nebo vymažete nastavení aplikace

1. V menu **Soubor** zvolíte **Správa nastavení aplikací...**
2. Nastavení aplikace vypnete, když zrušíte zaškrtnutí u požadované aplikace.
3. Nastavení aplikace vymažete tak, že požadovanou aplikaci vyberete a odklepnete tlačítko **Odstraň vybrané**.
4. Odklepnete tlačítko **OK**.

Použití skriptů v ZoomTextu dovoluje si přizpůsobit chování ZoomTextu a dalších aplikací, poskytuje informativnější vizuální i audiální zpětnou vazbu a dovoluje automatizaci úloh. Skriptování umožňuje efektivnější a rychlejší práci na počítači.

Příklady, co lze se skripty v ZoomTextu dělat: automaticky oznamovat pole v databázi nebo tabulkovém procesoru, nové zprávy v emailu, nový text, který se objeví v okně “chatu”, a přesnější popisy aplikačních dat a ovládacích prvků.

Více se o skriptování v ZoomTextu naučíte v nápovědě v kapitole “*Skriptování v ZoomTextu*”.



Ai Squared

Phone: (802) 362-3612

Fax: (802) 362-1670

Email: sales@aisquared.com
support@aisquared.com

Mail: P.O. Box 669
Manchester Center, VT 05255 USA

www.aisquared.com