



# ZoomText

**SnabbGuide**

version  
**8.1**

# Innehåll

<b>Välkommen till ZoomText 8.1</b> .....	2	<b>Läsningsverktygsfält</b> .....	21
Systemkrav.....	3	Slå på och stänga av talet .....	22
Installation av ZoomText.....	4	Ändra talhastighet.....	23
Starta ZoomText.....	5	Talsyntesinställning .....	24
ZoomText's kontrollpanel .....	6	Skriveko .....	25
Starta och stänga av .....	8	Museko.....	26
		Läs nivå .....	27
<b>Förstoringsverktygsfält</b> .....	9	AppLäsare .....	28
Välj förstoringsgrad.....	10	DokLäsare .....	30
Välj förstoringsmetod.....	11	SägDet verktyget .....	33
Justera förstoringsfönster .....	13	Textläsningskommando .....	34
LåsBild .....	14	<b>Kortkommando</b> .....	36
Översikt (Vy) .....	15	<b>Inställningsfiler</b> .....	47
Färginställningar.....	16	Grundinställningsfil.....	48
Pekarinställningar.....	17		
Markörinställning .....	18		
Skrivbordssökare .....	19		
Websökare.....	20		

ZoomText 8.1 är en kraftfull programlösning för synskadade. Innehåller två olika teknologier – förstoring och skärmläsning – ZoomText tillåter dig att se och höra allting som visas på bildskärmen. Du får fullständig access till program, dokument, epost och Internet.

ZoomText 8.1 finns i två versioner:

*Förstoring* – ett program för förstoring

*Förstoring/Skrämläsare* – ett program med förstoring och skärmläsning

Denna snabbguide ger dig information om installationen och användningen av nyckelfunktionerna i ZoomText Förstoring och ZoomText Förstoring/Skrämläsare. Funktioner som rör tal och skärmläsning finns endast tillgängligt i ZoomText Förstoring/Skrämläsare

**OBS:** Denna guide täcker inte alla funktioner som finns i ZoomText 8.1, avsikten med guiden är inte att ersätta den fullständiga dokumentation. För fullständig information, använd ZoomTexts användarguide eller onlinehjälp [online help](#). För att start onlinehjälp gå till [Hjälp](#) ► [ZoomText Hjälp](#).

## ***Systemkrav***

För att kunna köra ZoomText 8.1 måste din dator uppfylla följande krav:

- Celeron, Pentium II eller högre, AMD K6 eller högre
- En av följande operativsystem:

Windows XP

Windows Millennium

Windows 2000

Windows NT 4.0 (SP6)

Windows 98

- Minimum 128 MB RAM (256 MB rekommenderat)
- 25 MB ledig utrymme på hårddisken
- Ljudkort (för *Förstoring/Skrämläsare* versionen)

När du stoppar in ZoomText CD:n i din CD-ROM enhet, installationsprogrammet startar automatiskt. Följ instruktionerna på skärmen för att fullfölja installationen.

### ► **Om installationen inte startar automatiskt**

1. Gå till Startknapp och välj **Kör...**
2. Bläddra till din CD-ROM enhet.
3. Välj Setup och sedan **Öppna**.
4. Markera **OK**.

### **Installera ZoomText i Windows XP, 2000 och NT 4.0**

När du kör installationen i Windows XP, 2000 eller NT 4.0, då måste du ha administratörs rättigheter. Om du inte har detta kontakta systemadministratören innan du fortsätter med installationen.

### ► **Avinstallera ZoomText**

1. Se till att ZoomText är avstängd.
2. På startmenyn, välj **Program ► ZoomText 8.1 ► Avinstallera ZoomText 8.1**.
3. Följ sedan skärminstruktionerna.

## Starta ZoomText

När ZoomText är installerad på ditt system, kan det startas på följande sätt.

### ► Starta ZoomText



Gör följande:

- På Windows skrivbordet, klicka på **ZoomText 8.1** ikonen.
- I Windows startmeny, välj **P**rogram ► **Z**oomText 8.1 ► **Z**oomText 8.1.

När ZoomText startar kommer den visa en förstord bild av den normala skärmbilden. När du flyttar musen, skriver in text eller förflyttar dig i applikationen, den förstordade vyn följer med automatiskt.

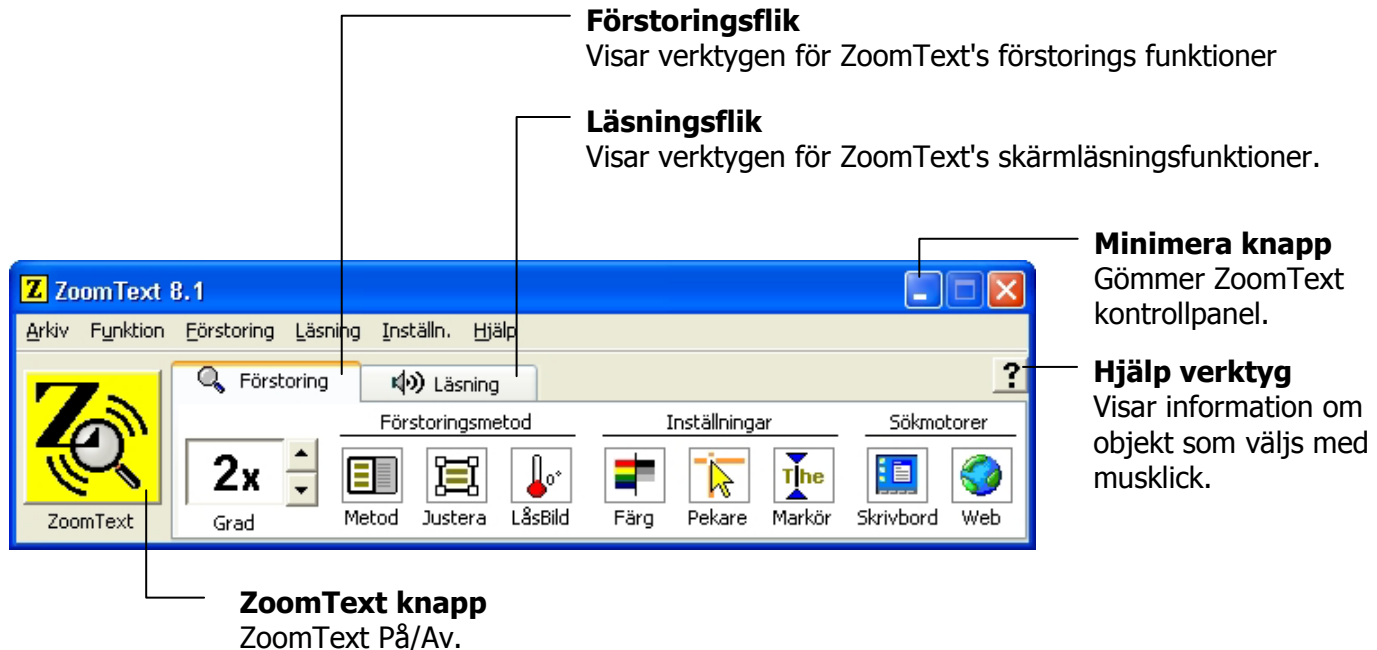
Om du installerade ZoomText Förstoring/Skärmläsare, då kommer ZoomText att tala om vad du går och stödja ditt dataarbete. Alla Windowsprogram kommer fungera normalt när ZoomText är igång.

### ► Avsluta ZoomText

I Arkiv menyn, välj Avsluta.

# ZoomTexts kontrollpanel

När du startar ZoomText visas kontrollpanel på skärmen. Detta fönster innehåller alla kontroller och funktioner för att använda ZoomText. Funktionerna som har med förstoring och skärmläsning är grupperade i olika verktygsfält och dialogrutor.



## ***ZoomTexts kontrollpanel (fortsätter)***

ZoomTexts kontrollpanel kan minimeras och återställas, utan att det påverkar ZoomTexts funktion.

### **► För att minimera ZoomText**

Välj ett av följande alternativ:

- Klicka på minimeraknappen.
- När ZoomTexts kontrollpanel är aktivt, tryck ESC.

### **► För att återställa ZoomText**

Välj ett av följande alternativ:

- Klicka på **ZoomText 8.1** knappen i aktivitetsfältet.
- Tryck kommando för att ta fram ZoomTexts kontrollpanel:  
CTRL + SHIFT + U.

## ***Starta och stänga av Zoomtext***

När ZoomText används i ditt system, startar det automatiskt att förstora och läsa din skärm. Du kan starta och stänga av ZoomText när som helst, utan att avsluta programmet. När det är avstängt, visar ZoomText skärmen oförstorat och allt tal tystnar.

### ► **Starta (aktivera) ZoomText**

Välj ett av följande alternativ:

- I ZoomText kontrollpanel, klicka på **ZoomText** knappen.
- Tryck ZoomTexts aktivera kommando: ALT + INSERT.

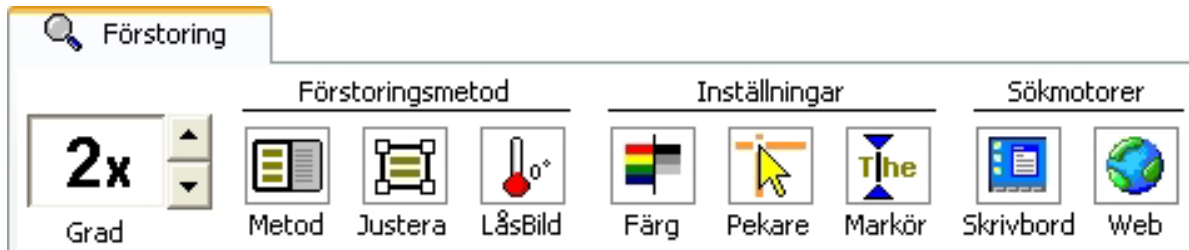
### ► **Stänga av (avaktivera) ZoomText**

Välj ett av följande alternativ:

- I ZoomText kontrollpanel, klicka på **ZoomText** knappen.
- Tryck ZoomTexts avaktivera kommando: ALT + DELETE.

# Förstoringsverktygsfält

Förstoringsverktygsfält ger en snabb tillgång till ZoomTexts förstoringsfunktioner. Varje knapp har en informativ ikon och namn för att snabbt förstå funktionen. Många av knapparna har pop-up menyer som ger snabb access till viktigt och frekventa inställningar. Knappar som hör ihop är grupperade tillsammans. Funktionerna som finns i detta verktygsfält beskrivs på sidorna 10-20.

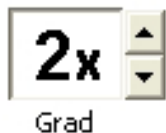


*Förstoringsverktygsfält*

# Ställa in förstöringsgraden

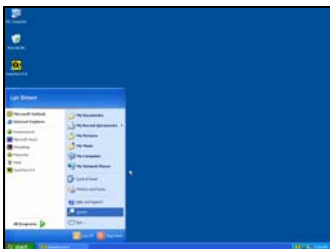
ZoomText erbjuder ett brett område med förstoring, som tillåter dig att förstora vyn enligt dina behov/önskemål. Förstöringsgrad från 1x till 16x (1x till 8x i steg om 1, 10x till 16x i steg om 2, och nu även 1.25x, 1.5x och 1.75x).

## ► Ändra förstöringsgraden

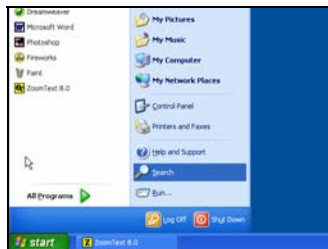


I förstörings verktygsfält, ändra **Grad** i listrutan,  
ELLER använda kommando:

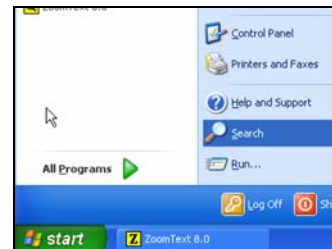
För att...	Tryck...
Öka förstoringen	ALT + NUMERISK PLUS
Minska förstoringen	ALT + NUMERISK MINUS



1x vy (normal skärm)



2x vy



3x vy

## Välj förstoringemetod

ZoomText erbjuder åtta olika förstoringemetoder: Full, Del, Lins, Rad och fyra delade positioner. Var och en av dessa metoder erbjuder ett unikt sätt att visa skärmen. När som helst, kan du ändra metod för att tillmötesgå dina behov i en annan uppgift eller programmiljö.

### ► Välja förstoringemetod











Metod

I förstoringens verktygsfält, välj **Metod**, och sedan gå till önskad metod.

Du kan även gå igenom metoderna genom att använda ZoomTexts kommando: CTRL + SHIFT + Z.

## Välj förstoringmetod (fortsätter)

Förstoringsmetod		
<b>Full</b> förstorar hela skärmbilden.	 <i>Full</i>	
<b>Del</b> visar en förstora del som du själv kan ställa in storlek och plats på skärmen.	 <i>Del</i>	
<b>Lins</b> förlyttar sig över den normala skärmbilden som ett förstoringsglas, och visar det man passerar över förstorat. Lins följer automatiskt med när du rör muspekaren, skriver in text eller navigerar med tangentbordet.	 <i>Lins</i>	
<b>Rad</b> flyttar upp och ner på skärmen som en förstora linjal och förstora det som är direkt under. Radförstoringen följer efter automatiskt när du rör musen, skriver text eller navigerar i dina program.	 <i>Rad</i>	
<b>Delad</b> metoden delar bilden på hälften och visar en förstora del på ena sidan och en oförstora del på andra. Förstoringsdelen kan visas i: Överkant, Underkant, till vänster eller till höger.	 <i>Överkant</i>	 <i>Underkant</i>
	 <i>Vänster</i>	 <i>Höger</i>

## Justera förstoringarfönster

ZoomTexts förstoringarfönster kan man ändra i storlek och var de visas på skärmbilden (förutom full förstoringen).

### ► För att justera förstoringarfönstret



Justera

1. I förstoringarverktögsfält, välj **Justera**.  
*Handtag för att justera ramen på förstoringarfönstret visas.*
2. Ändra storlek, ta tag i ett handtag.
3. Flytta fönstret, dra inuti fönsterramen.
4. För att skrolla innehållet i fönstret, håll ner CTRL och sedan dra i ramen.
5. Gå ur Justeringsläget, genom att högerklicka eller tryck ESC.

OBS: Justeringsverktöget är avaktiverat när fullförstoring används.

Funktionen LåsBild ger dig tillgång att följa informationen på ett ställe samtidigt som du jobbar någon annanstans. LåsBild läggs ovanpå din förstoring. Notera: LåsBild fungerar endast i full förstoring. När LåsBild är aktiverad fungerar den vanliga förstoringen precis som vanligt.

## ► För att aktivera LåsBild



1. Välj förstoringmetoden Full.
2. I förstöringsverktygsfältet, välj **LåsBild** ► Ny.
3. Flytta muspekaren till önskad area för LåsBild-funktionen.
4. Dra för att välja LåsBild-area.

*LåsBild-fönstret visas med handtag runt ramen.*

5. För att ändra storlek, dra i ett handtag. För att flytta fönstret, dra inuti fönstrets ram. För att skrolla innehållet tryck ner CTRL och dra inuti fönstrets ram.
  6. Gå ur LåsBild, högerklicka eller tryck ESC.
- OBS: LåsBild-fönstret kan ändras med Justera-verktyget.

## ► Aktivera eller avaktivera låsBild

I förstoringens verktygsfält, välj **LåsBild** ► Aktivera (eller Av).

## Översikt (vy)

Översikt eller vy som det kallas för att få plats på menyerna, visar aktuellt område av skärmen som förstoras och tillåter dig att välja annat område att förstora. När översiktsläget är aktivt, stängs förstoringen av och lokalisatorn visas i normalläge. Genom att flytta lokalisatorn, kan du välja nytt område att förstora.

### ► Använda översiktsläge (Vy)

1. I verktygsmenyn, välj **Översikt**.

*Förstoringen stängs temporärt av och lokalisatorn visas.*

2. Flytta markeringen till önskad del av skärmen.
3. Klicka för att förstora nya delen.

*Förstoringen slås på igen på vald skärmdel.*

Du kan konfigurera lokalisatorn med olika former och färger. Lokalisatorn kan också visas i normal läget när du använder del eller delning-metoden.

### ► Konfigurera lokalisatorn

1. I förstoringens rullgardin, välj **Lokalisator...**
2. Ändra till önskade inställningar.
3. Klicka på **OK** knappen.

Färginställningarna förbättra visningen av text och grafik, dessutom kan man få en lugnare bild. Färginställningen innehåller olika funktioner för att ändra färg, kontrast och ljusstryka. Du kan välja från några förinställda eller konfigurera egna inställningar.

### ► Välj förinställd inställning



Färg

I förstörings verktygsfältet, välj **Färg** ► **Schema**, och välj sedan önskat schema.

### ► För att konfigurera färginställning

1. I förstöringsrullgardin, välj **Färginställning...**
2. Välj **Anpassad...**
3. Ändra till önskade inställningar.
4. Klicka på **OK** knappen.

# Pekarinställning

Pekarinställning gör det enklare att se och följa muspekaren. Du kan ändra storlek och färg på pekaren, och aktivera en lokalisatorn som förstärker pekarens position på skärmen. Du kan välja mellan förinställda pekarschema eller konfigurera egna inställningar.

## ► Välj förinställd inställning



Pekare

I förstörings verktygsfältet, välj **Pekare** ► **Schuma**, och välj sedan önskat schema.

## ► För att konfigurera pekarinställning

1. I förstöringsrullgardin, välj **Pekarinställning...**
2. Välj **Anpassad...**
3. Ändra till önskade inställningar.
4. Klicka på **OK** knappen.

Markörinställning gör det enklare att se och följa textmarkören. Du kan ändra storlek och färg på markören, som förstärker markörens position på skärmen. Du kan välja mellan förinställda pekarschema eller konfigurerar egna inställningar.

## ► Välj förinställd inställning



Markör

I förstörings verktygsfältet, välj **Markör** ► **Schuema**, och välj sedan önskat schema.

## ► För att konfigurera markörinställning

1. I förstöringsrullgardin, välj **Markörinställning...**
2. Välj **Anpassad...**
3. Ändra till önskade inställningar.
4. Klicka på **OK** knappen.

## Skrivbordssökare

Skrivbordssökare hjälper dig att hitta och öppna program och dokument som finns på skrivbordet – inklusive snabbstartsfält, systemfält och kontrollpanel. När man använder Skrivbordssökaren, visas en dialogruta med alla objekt från Skrivbordsmijön. Denna lista kan filtreras och genomsökas, vilket tillåter dig att snabbt lokalisera önskade objekt. Skrivbordssökarens 'Funktion' tillåter dig att öppna objekten eller se på egenskaper.

### ► Att använda Skrivbordssökare



Skrivbord

1. I förstoringensverktygsfält, välj **Skrivbord**.  
*Skrivbordssökare dialogruta visas.*
2. Filtrera och sortera **Skrivbordsobjekt** lista efter inställningar under **Visa dessa objekt** och **Sortera objekt efter**.
3. För att minska sökområde, skriv in den informationen som du söker efter i **Sök** kombinationsrutan.
4. Välj önskat objekt i objektslistan.
5. Klicka på **Öppna** för att starta önskat objekt. Klicka på **Egenskaper** för att visa dessa för önskat objekt.

Websökaren hjälper dig att hitta länkar och kontroller i Internet Explorer, HTML epost, och HTML Hjälp. När man startar Websökaren, en dialogruta visar en lista på länkar och kontroller som finns i det senaste aktiva HTML dokumentet. Denna lista kan filtreras och genomsökas, vilket tillåter dig att snabbt hitta önskat objekt. Websökarens 'Funktion' tillåter dig att utföra en länk, skrolla till en länk eller kontroll, eller starta läsning med AppLäsaren från önskad länk eller kontroll.

## ► Att använda Websökare



1. I förstoringensverktygsfält, välj **Web**.  
*Websökarens dialogruta visas.*
2. Filtrera och sortera Hemsidans objektslista efter inställning under **Visa dessa objekt** och **Sortera objekt efter**.
3. För att minska sökområde, skriv in den informationen som du söker efter i **Sök** kombinationsrutan.
4. Välj önskat objekt i objektslistan.
5. Klicka **Utför länk** för att utföra vald länk. Klicka på **Skrolla Till** för att skrolla valt objekt in i vyn. Klicka **Läs från** för att starta läsning (med AppLäsaren) från platsen där valt objekt finns.

## Läsningensverktøgsfält

Läsningensverktøgsfält ger en snabb tillgång till ZoomTexts läsningensfunktioner. Varje knapp har en informativ ikon och namn för att snabbt förstå funktionen. Många av knapparna har pop-up menyer som ger snabb access till viktigt och frekventa inställningar. Knappar som hör ihop är grupperade tillsammans. Funktionerna som finns i detta verktøgsfält beskrivs på sidorna 22-35.



Läsningensverktøgsfält

Du kan slå på och stänga av talet utan att ändra förstoringens funktioner.

### ► Slå på och stänga av talet



Tal

I läsningens verktygsfält, välj **Tal** ► **Aktivera** (eller **Av**),  
ELLER, tryck kommando: ALT + SHIFT + S.

**OBS:** AppLäsare, DokLäsare och SägDet-verktyget kan användas även när talet är avaktiverat.

Det finns tillfällen när man inte vill ha tal. Till exempel när ZoomText läser en meddelanderuta som du känner till sedan tidigare. Då kan man ta bort uppläsningen av detta.

### ► Få tillfälligt tyst på talet

Tryck och släpp CTRL-tangenten ( sk Håll tyst-kommando).

## Ändra talhastighet

Genom att ändra talhastigheten, kan du kontrollera hur snabbt ZoomText ska tala (ord per minut).

### ► Ändra talhastighet



Fart

I Läsningsverktygsfält, ändra nivå i **Fart** listrutan, ELLER, använd kommando:

För att...	Tryck...
Öka talhastigheten	CTRL + NUMERISK PLUS
Minska talhastigheten	CTRL + NUMERISK MINUS

En separat inställning gäller för AppLäsare och DokLäsare.

OBS: Talsyntesinställningar, inkluderat röst, tonhöjd och volym, kan också justeras. För att ändra dessa inställningar, gå till Läsningrullgardin, välj **Talsyntes...**

Denna inställning gör att du kan ställa in skärmläsningens röst. Du kan välja mellan olika manliga och kvinnliga röster, och justera deras fart, ton och volym.

**OBS:** ZoomText levereras med 3 talsynteser: TruVoice, ViaVoice och Microsoft Speech. ZoomText's installationsprogram tillåter dig välja vilka kombinationer av mrdföljande talsynteser ZoomText stödjer även andra SAPI baserade talsynteser tex Infovox och Macaw som har installerats i ditt system.

### ► Ändra talsyntesinställning

1. I Talmenyn, välj **Talsyntes...**
2. Se till att **Aktivera tal** är kryssat.
3. Välj talsyntes och röst, ställ in fart, ton och volym som det önskas.
4. För att testa inställningen, skriv text i **Exempeltext**-rutan och klicka på **Talprov**.
5. Klicka på **OK** knapp.

## ***Skriveko***

Skriveko gör att du hör vilka tangenter/bokstäver och ord som du skriver. Du kan välja om du vill ha tecken, ord eller både tecken och ord uppläst. Skrivna ord läses när ordet är klart dvs vid mellanslag eller skiljetecken. Extra skriveko finns för övriga snabbtangenter såsom alfanummeriska, funktion m.m.

### ► **Aktivera skriveko**



Skriv

I läsningsverktygsfältet, klicka på **Skriveko** och välj sedan önskat skriveko.

### ► **Ändra skrivekoinställning**

1. I läsningsrullgardin , välj **Skriveko...**
2. Ändra till önskade inställningar.
3. Klicka på **OK** knappen.

Museko läser automatiskt texten under muspekaren. När du flyttar pekaren över skärmen, enstaka ord eller hela rader läses direkt eller efter lite fördröjning.

## ► Aktivera museko



Mus

I Läsningsverktygsfält, klicka på **Museko** och välj sedan önskat museko.

## ► Ändra musekoinställning

1. I läsningrullgardin, välj **Museko...**
2. Ändra till önskade inställningar.
3. Klicka på **OK** knappen.

## Läsnivå

Läsnivå tillåter dig att justera hur mycket information som ska läsas i aktiva program. Inkluderar: program och dokumentfönster, meny, dialogrutors, knappens, ikons, och mer.

Tre nivåer finns – Nybörjare, Normal och Avancerad – ger dig möjlighet att öka och minska läsnivån. Nybörjare ger mer information, avancerad ger mindre. Varje nivå kan ställas in precis enligt dina önskemål.

### ► Välj läsnivå



Läsnivå

I Läsningsverktygsfält, klicka på **Läsnivå** och välj sedan önskad nivå.

### ► Ändra läsnivåinställning

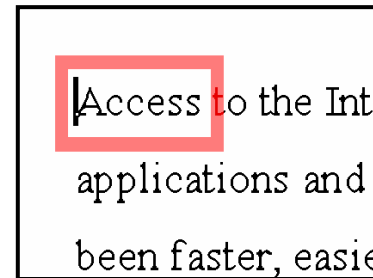
1. I läsningsrullgardin , välj **Läsnivå...**
2. Ändra till önskade inställningar.
3. Klicka på **OK** knappen.

AppLäsare läser dokument, hemsidor och epost, i det programmet som det är avsett för. När du startar och stannar AppLäsaren kommer inte utseende på skärmen att ändras vilket gör att det enkelt går att komma från läsläge till editeringsläge.

AppLäsare kan automatiskt läsa genom hela dokumentet eller du kan styra manuellt om du vill läsa ordvis, radvis, mening eller stycke. När läsning är gång varje uppläst ord blir markerat. AppLäsare inställningar gör att du kan skraddarsy hur markeringen ska se ut.

## ► För att ändra AppLäsarens inställningar

1. I läsningrullgaringen, välj **AppLäsare...**
2. Ändra den önskade inställningen.
3. Klicka på **OK** knappen.



*AppLäsarens markering*

## ► För starta och manövrera AppLäsare



AppLäs

1. Öppna ett dokument, hemsida eller epost som du vill läsa.
2. Tryck AppLäsare kommando: ALT + SHIFT + A,  
**ELLER**, ZoomText's kontrollpanel, klicka på **AppLäs** knappen.

*AppLäsare startar att läsa från aktuell texts markörposition. Om det inte finns en markör, AppLäsare pausas vid första ordet.*

**OBS:** AppLäsare knappen är avaktiverad när det inte finns någon läsbar text.

3. Starta och stoppa läsningen genom att tryck ENTER  
**ELLER**, klicka med musen.

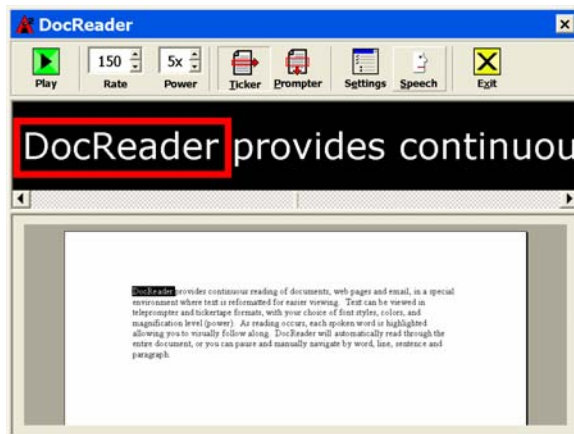
*När du använder mus, då kan du återuppta läsningen från ny position genom att klicka på önskat ord..*

4. För att läsa manuellt, använd AppLäsare navigering kommando.
5. För att gå ur AppLäsare, höger-klicka eller tryck ESC.

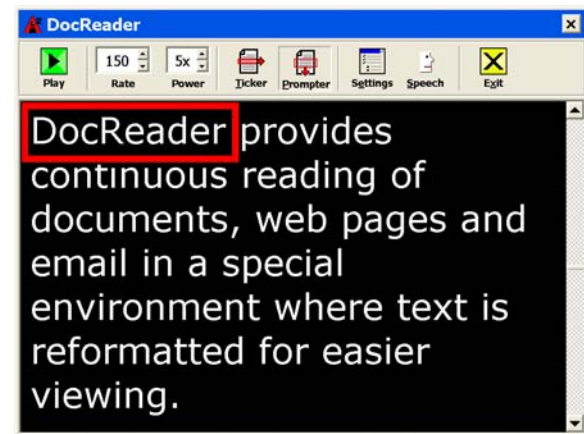
*När du går ur AppLäsar, markören hamnar automatiskt vid det sista ordet du läste (om markör finns).*

DokLäsare läser dokument, hemsidor och epost i en speciell miljö som formatterar texten för att det ska vara enklare och tydligare att läsa. Texten visas i läsradsläge eller hoptryckt läge, där du kan välja font, färg, markering och förstöringsgrad.

DokLäsare kan automatisktläsa genom hela dokumentet, eller du kan manuellt läsa ordvis, radvis, mening eller stycke. När läsningen pågår, är varje uppläst ord markerat.



*Läsrad*



*Hoptryckt*

### ► Start och manövrera DokLäsare



DokLäs

1. Öppna ett dokument, hemsida eller epost som du vill läsa.
2. Tryck DokLäsare kommando: ALT + SHIFT + D, **ELLER**, ZoomText's kontrollpanel, klicka på **DokLäs** knappen.

*DokLäsarens skärmbild visas med texten från källdokumentet. Om källdokumentet innehåller markör, markeras ordet vid markören. Annars blir det första ordet i dokumentet markerat.*

**OBS:** DokLäsare knappen är avaktiverad när det inte finns någon läsbar text.

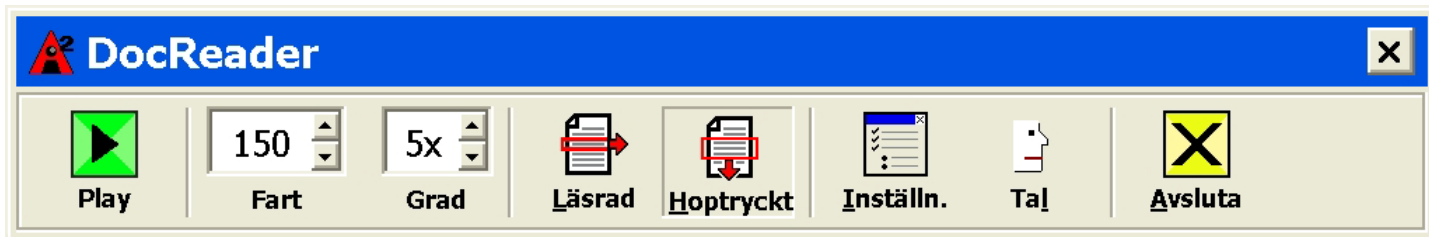
3. För att starta och stoppa automatiska läsning, klicka på Play/Paus knappen **ELLER**, tryck Enter.

*När det är pausat kan du klicka på vilket ord som helst och starta läsningen därifrån.*

4. För att läsa manuellt, använd DokLäsare navigeringskommando.
5. För att gå ur DokLäsare, högerklicka eller tryck ESC.

*När du går ur DokLäsare, markören hamnar automatiskt vid det sista ordet du läste (om markör finns).*

DokLäsarens verktygsfält innehåller kontroller för att styra DokLäsaren och även för att kunna göra inställningar för hur text ska visas.



### *DokLäsarens verktygsfält*

<b>Play/Paus</b>	Startar och stoppar läsning på det upplysta ordet.
<b>Fart</b>	Inställning för hur fort DokLäsarens ska tala – ord per minut.
<b>Grad</b>	Inställning för förstoringsgrad som DokLäsarens ska använda, 1x till 16x.
<b>Läsråd</b>	Visar en radförstoring med oförstorad vy nedanför.
<b>Hoptryckt</b>	Visar ett antal förstorade rader ock skrollar texten som en teleprompter.
<b>Inställning</b>	Öppnar meny för att ändra förstoringsinställningar.
<b>Tal</b>	Öppnar meny för att ändra talinställningar.
<b>Avsluta</b>	Gå ur DokLäsaren ocu återgå till urspungs program.

## SägDet verktyget

SägDet verktyget tillåter dig att läsa vald yta eller objekt genom att klicka med musen alt. markera med mus. All text som finns på skärmen kan läsas upp, även om det inte finns i det aktiva programmet. OBS: Text som finns i grafiska bilder kan inte läsas.

### ► Använda SägDet-verktyget



SägDet

1. I läsningensverktygfältet, klicka på **SägDet** knappen, **ELLER**, tryck kommando: ALT + SHIFT + I.
2. För att läsa ett ord, klicka på ordet.
3. Läsa en stycke text. Dra och släpp för att markera texten.  
*När man släpper musknappen, all markerad text läses.*
4. För att gå ur, högerklick eller tryck ESC.

## Textläsningskommando

Textläsningskommandon låter dig navigera och läsa samtidigt som du skapar och editerar dokument. När du använder dessa kommandon, textmarkören rör sig enligt kommocho. Till exempel, när man trycker läs nästa mening-kommandot, markören flyttar sig till början av meningen och läser upp hela meningen. Nedan finns en tabell med textläsningskommandon

OBS: Num Lock måste vara avslagen när du använder ZoomTextskommocho som använder numeriska delen.

Textläsningskommando	Snabbtangent
Läs föregående bokstav	VÄNSTER
Läs aktuell bokstav ♦	NUMERISK 5
Läs nästa bokstav	HÖGER
Läs föregående ord	CTRL + VÄNSTER
Läs aktuellt ord ♦♦	CTRL + NUMERISK 5
Läs nästa ord	CTRL + HÖGER
Läs föregående mening	CTRL + ALT + VÄNSTER
Läs aktuell mening	CTRL + ALT + NUMERISK 5
Läs nästa mening	CTRL + ALT + HÖGER

## **Textläsningskommando** (fortsätter)

<b>Textläsningskommando</b> (fortsätter)	<b>Snabbtangent</b>
Läs föregående rad ♦♦	PIL-UPPP
Läs aktuell rad	SHIFT + NUMERISK 5
Läs nästa rad ♦♦♦	PIL-NER
Läs föregående Stycke	CTRL + UPPP
Läs aktuell Stycke	CTRL + SHIFT + NUMERISK 5
Läs nästa Stycke	CTRL + NER

- ♦ Dubbeltryck av Läs aktuell bokstav-kommandot läser man bokstaven fonetiskt ("Adam, Bertil, Ceasar...")
- ♦♦ Upprepade tryckningar av Läs aktuellt ord-kommandot blir som följer:
  - Ett tryck: läser ordet.
  - Andra trycket: stavar order.
  - Tredje trycket: stavar ordet fonetiskt ("Adam, Bertil...")OBS: Upprepning måste ske inom två sekunder.
- ♦♦♦ Detta kommando läser aktuellt ord eller hela raden beroende på programekoinställningar 'När textmarkör flyttar till nästa rad'.

Kortkommandon är en tangentkombination som utför ZoomText's kommandon utan att aktivera ZoomText användargränssnitt. Det finns ett kortkommando för nästan alla ZoomText funktioner.

Lite viktig information om kortkommando:

- ZoomText's kommando kan ändras under Kortkommado om de krockar med andra program.
- Både tangenter och musknappar kan användas för att definierar kortkommando.
- Varje kortkommando måste vara unikt.

Varje kortkommando består av en eller flera modifieringstangenter tillsammans med vanlig tangent. Modifieringstangenter består av kombinationer av ALT, CTRL, SHIFT och Startknapp.

## ► Ändra kortkommando

1. I Inställningsmeny, välj **Kortkommando...**
2. Välj önskad grupp och kortkommando.
3. Ändra tangentkombinationen till önskad.
4. Repetera steg 2 och 3 för varje kommando du vill ändra.
5. Klicka på **OK** knappen.

# Kommando

## AppLäsaren och DokLäsaren kommando

Generellt kommando	Snabbtangent
Starta AppLäsaren	ALT + SHIFT + A
Starta DokLäsaren	ALT + SHIFT + D
Aktivera läsning (Play/Paus)	ENTER
Öka förstoringen	ALT + NUMERISK PLUS
Minska förstoringen	ALT + NUMERISK MINUS
Öka läshastigheten	CTRL + NUMERISK PLUS
Minska läshastigheten	CTRL + NUMERISK MINUS
Tysta läsaren	CTRL
Gå ur läsaren	ESC

**AppLäsaren och DokLäsaren kommando** (*forsätter*)

<b>Navigeringskommando</b>	<b>Snabbtangent</b>
Läs föregående ord	CTRL + VÄNSTER, OR VÄNSTER
Läs aktuellt ord ♦	CTRL + NUMERISK 5, OR SPACEBAR
Läs nästa ord	CTRL + HÖGER, OR HÖGER
Läs ordet ovanför	UPP
Läs ordet nedanför	NER
Läs föregående mening	CTRL + ALT + VÄNSTER
Läs aktuell mening	CTRL + ALT + NUMERISK 5
Läs nästa mening	CTRL + ALT + HÖGER
Läs föregående stycke	CTRL + UPP
Läs aktuell stycke	CTRL + SHIFT + NUMERISK 5
Läs nästa stycke	CTRL + NER
Läs första ordet på raden	HOME
Läs sista ordet på raden	END
Sidan upp	PAGE UPP
Sidan ner	PAGE NER

# Kommando

## AppLäsaren och DokLäsaren kommando (forsätter)

Navigeringskommando (forsätter)	Snabbtangent
Gå till början av dokument	CTRL + HOME
Gå till slutet av dokument	CTRL + END
Nästa länk	TAB
Föregående länk	SHIFT + TAB
Aktivera länk	CTRL + ENTER

- ◆ Upprepade tryckningar av Läs aktuellt ord-kommando blir som följer:
    - Ett tryck: läser ordet.
    - Andra trycket: stavar order.
    - Tredje trycket: stavar ordet fonetiskt ("Adam, Bertil...")
- OBS: Upprepning måste ske inom två sekunder.

**Kommando Ladda inställningsfiler**

<b>Kommando</b>	<b>Snabbtangent</b>
Ladda inställningsfil 1...9	ALT + SHIFT + 1 ...9

**Förstoringskommando**

<b>Förstoringskommando</b>	<b>Snabbtangent</b>
Öka förstoring	ALT + NUMERISK PLUS
Minska förstoring	ALT + NUMERISK MINUS

# *Kommando*

## Förstoringverktögsfält kommando

<b>Kommando</b>	<b>Snabbtangent</b>
Fönstertyp	CTRL + SHIFT + Z
Justera fönster-verktyget	CTRL + SHIFT + A
LåsBild	CTRL + SHIFT + F
Färginställningar På/Av	CTRL + SHIFT + C
Pekarinställning På/Av	CTRL + SHIFT + P
Markörinställning På/Av	CTRL + SHIFT + R
Skrivbordssökare	CTRL + SHIFT + D
Websökare	CTRL + SHIFT + W

**Blandade kommandon**

<b>Kommando</b>	<b>Snabbtangent</b>
Lokalisator På/Av	CTRL + SHIFT + L
Översikt På/Av	CTRL + SHIFT + V
Kantutjämning	CTRL + SHIFT + T
Mus till vy	CTRL + SHIFT + B
By till mus	CTRL + SHIFT + Y
Släpp igenom	ALT + PAUSE
AHOI På/Av	CTRL + ALT + SHIFT + A
AHOI Status Rapport	CTRL + ALT + SHIFT + S
Fånga skärmbilden	CTRL + ALT + SHIFT + C
Markörspårning	CTRL + ALT + SHIFT + D
MSAA På/Av	CTRL + ALT + SHIFT + M
Följning På/Av	CTRL + ALT + SHIFT + T
Uppdatera skärmen	CTRL + ALT + SHIFT + U

# ***Kommando***

## **Läsarnas verktygsfältskommando**

<b>Kommando</b>	<b>Snabbtangent</b>
Tal på/av	ALT + SHIFT + S
Öka talhastighet	CTRL + NUMERISK PLUS
Minska talhastighet	CTRL + NUMERISK MINUS
Skriveko	ALT + SHIFT + T
Museko	ALT + SHIFT + M
Läsnivå	ALT + SHIFT + V
Starta AppLäsaren	ALT + SHIFT + A
Starta DokLäsaren	ALT + SHIFT + D
SägDet verktyg	ALT + SHIFT + I

**Skärmläsarkommando**

<b>Kommando</b>	<b>Snabbtangent</b>
Läs fönstertitel	CTRL + ALT + W
Läs dialog flik	CTRL + ALT + T
Läs dialog meddelande	CTRL + ALT + M
Läs fokus	CTRL + ALT + F
Läs grundknapp	CTRL + ALT + B
Läs gruppsnamn	CTRL + ALT + G
Läs statusrad	CTRL + ALT + X
Läs allt	CTRL + ALT + A
Läs vald text	CTRL + ALT + S
Läs cellens radtitel	CTRL + ALT + R
Läs cellens kolumntitel	CTRL + ALT + K
Läs cellens formel	CTRL + ALT + O
Läs cellens kommentar	CTRL + ALT + C

# Kommando

## Skärmläsarkommando

Kommando	Snabbtangent
Säg tiden	CTRL + ALT + I
Säg dagens datum	CTRL + ALT + Y
Läs klippbord	ALT + SHIFT + C
Tyst	ALT + SHIFT + Q, OR CTRL
Byt talsyntes	ALT + SHIFT + E

## Kontrollpanel

Kommando	Snabbtangent
ZoomText på	ALT + INS
ZoomText av	ALT + DEL
ZoomText's kontrollpanel	CTRL + SHIFT + U
Hjälpverktyget	CTRL + SHIFT + H

**Skrollkommando**

<b>Kommando</b>	<b>Snabbtangent</b>
Skrolla uppåt	ALT + PIL_UPP
Skrolla nedåt	ALT + PIL_NER
Skrolla åt vänster	ALT + PIL_VÄNSTER
Skrolla åt höger	ALT + PIL_HÖGER
Hoppa upp	ALT + PGUPP
Hoppa ner	ALT + PGDN
Hoppa åt vänster	ALT + HOME
Hoppa åt höger	ALT + END
Hoppa till mitten	ALT + NUMERISK 5
Spara vy	ALT + NUMERISK /
Återställ vy	ALT + NUMERISK *

## *Inställningsfiler*

Alla inställningar som görs i ZoomText kan sparas och hämtas fram genom att använda inställningsfiler. Dessa filer kontrollera alla funktioner i ZoomText, förstöringsgrad, metod, tal och kortkommandon. Obegränsat med filer kan sparas och hämtas fram.

### ► **Spara inställningsfil**

1. Ställ in önskade inställningar.
2. I Arkiv menyn, välj **Spara inställning...**  
*Spara inställningsdialog visas med nuvarande filer.*
3. Skriv nytt namn för denna inställningsfil i filnamnsrutan.
4. Klicka sedan på **OK** knappen.

### ► **Ladda inställningsfil**

1. I Arkiv menyn, välj **Öppna inställning...**  
*Öppna inställningsdialog visas med befintliga filer.*
2. Markera önskad fil.
3. Klicka sedan på **Öppna** knappen.

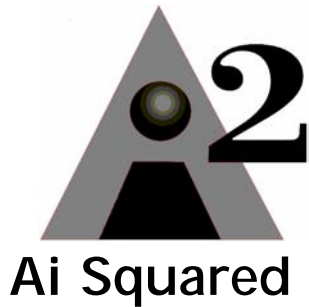
När du startar ZoomText, grundinställningsfilen Zt8.zxc, laddas automatiskt. Filen innehåller en grundinställning för alla inställningar i ZoomText. Du kan göra din egna grundinställning, som laddas automatiskt när du startar programmet. Fabriksinställda grundinställningen finns alltid kvar att hämtas ifall man behöver.

### ► Spara en egen grundinställning

1. Ställ in alla önskade ZoomText funktioner/finesser.
2. I Arkiv, välj **S**para som grundinställning.
3. Välj **J**a för att skriva över befintlig grundinställning

### ► Hämta original grundinställningsfilen

1. I Arkiv, välj **Å**terställ grundinställning.
2. Välj **J**a för att skriva över befintlig grundinställning.



**Phone:** (802) 362-3612

**Fax:** (802) 362-1670

**Email:** sales@aisquared.com  
support@aisquared.com

**Mail:** P.O. Box 669  
Manchester Center, VT 05255 USA

**[www.aisquared.com](http://www.aisquared.com)**