



# ZoomText

**Hurtigreferanse**

version  
**8.1**



<b>Velkommen til ZoomText 8.1</b> .....	2	<b>Verktøylinjen for Skjermleser</b> .....	21
Systemkrav.....	3	Slå av og på tale .....	22
Installere ZoomText.....	4	Talehastighet .....	23
Oppstart av ZoomText.....	5	Innstillinger for syntese .....	24
ZoomText Brukergrensesnitt .....	6	Taste-ekko .....	25
Aktiver og deaktivert ZoomText .....	8	Mus-ekko .....	26
 		Ordmengde.....	27
<b>Verktøylinjen for Forstørret</b> .....	9	AppReader.....	28
Stille inn forstørrelsen .....	10	DocReader .....	30
Velge type forstørret vindu .....	11	SpeakIt-verktøyet .....	33
Innstilling av forstørret vindu.....	13	Lese-tekst-kommandoer .....	34
Bruke Frysvinduet .....	14	<b>Hurtigtaster</b> .....	36
Bruk av Vis-modus .....	15	<b>Konfigurasjonsfiler</b> .....	47
Fargeinnstillinger .....	16	Standard konfigurasjonen.....	48
Pekerforsterkning .....	17		
Markørforsterkning .....	18		
Skrivebordssøk .....	19		
Nettsidesøk .....	20		

## *Velkommen til ZoomText 8.1*

ZoomText 8.1 gjør datamaskinen tilgjengelig for personer med synshemninger.

ZoomText benytter skjermforstørrelse og skjermavlesing. Dette gjør det mulig å se og høre alt på dataskjermen. Dette gir full tilgjengelighet til applikasjoner, dokumenter, e-post og Internett.

ZoomText 8.1 finnes i to utgaver:

*Forstørrer - skjermforstørrelsesprogram*

*Forstørrer/Skjermleser - integrert forstørrelse og skjermleser*

Denne hurtigreferansen gir deg nyttig informasjon om installasjon og viktige funksjoner i ZoomText Forstørrer og ZoomText Forstørrer/Skjermleser. Funksjoner som benytter skjermavlesing og tale finnes kun i ZoomText Forstørrer/Skjermleser.

**Merk:** Dette skrevet beskriver ikke alle funksjoner i ZoomText 8.1. Det er heller ikke meningen at dette skal erstatte en komplett referanse. For komplett informasjon, se ZoomText bruksanvisning eller ZoomText hjelp. For å starte ZoomText hjelp velg **Hjelp** ► **ZoomText Hjelp** i ZoomText menylinje.

For å kunne bruke ZoomText 8.1 må din datamaskinen være satt opp slik:

- Celeron, Pentium II eller bedre, AMD K6 eller bedre
- Et av de følgende operativsystemer:

Windows XP

Windows ME (Millennium Edition)

Windows 2000

Windows NT 4.0 (SP6)

Windows 98

- Minimum 128 MB RAM (256 MB anbefalt)
- 25 MB ledig plass på harddisken
- Lydkort (gjelder kun *Forstørrer/Skjermleser*)

---

## ***Installasjon av ZoomText***

Installasjonen vil starte automatisk når du setter inn installasjons-CD-en til ZoomText. Følg instruksjonene på skjermen for å gjennomføre en komplett installasjon.

### **► Hvis installasjonen ikke starter automatisk**

1. Klikk på Windows **Start** knapp og velg **Kjør...**
2. Klikk **Bla gjennom..** og åpne din CD-ROM stasjon.
3. Velg **Install** og klikk på **Åpne**.
4. Klikk **OK** i dialogboksen **Kjør**.

### **Installere ZoomText i Windows XP, 2000 og NT 4.0**

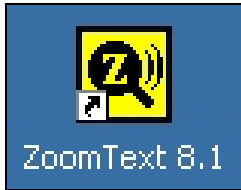
Når du kjører Setup i Windows XP, Windows 2000 eller Windows NT 4.0, vil installasjonsprogrammet installere systemkomponenter. For at dette skal kunne skje må du ha administratorrettigheter på maskinen der programmet installeres. Har du ikke disse rettighetene tar du kontakt med systemansvarlig før du forsetter installasjonen.

### **► Avinstallere ZoomText**

1. Forsikre deg om at ZoomText ikke kjører.
2. På Start-menyen: velg **Programmer** ► **ZoomText 8.1** ► **Uninstall ZoomText 8.1**.
3. Følg instruksjonene på skjermen.

Etter at ZoomText er installert på datamaskinen din, kan programmet startes på en av de følgende måtene:

### ► Starte ZoomText



Gjør en av følgende:

- Dobbeltklikk på **ZoomText 8.1-ikonet** på Skrivebordet.
- På Startmenyen i Windows, velg **P**rogrammer ► **Z**oomText 8.1 ► **Z**oomText 8.1.

Når ZoomText starter endres skjermbildet til et forstørret bilde av den normale skjermvisningen. Når du beveger musen, skriver inn tekst og navigerer i programmer, vil det forstørrede bilde flytte på seg automatisk for å vise området med aktivitet.

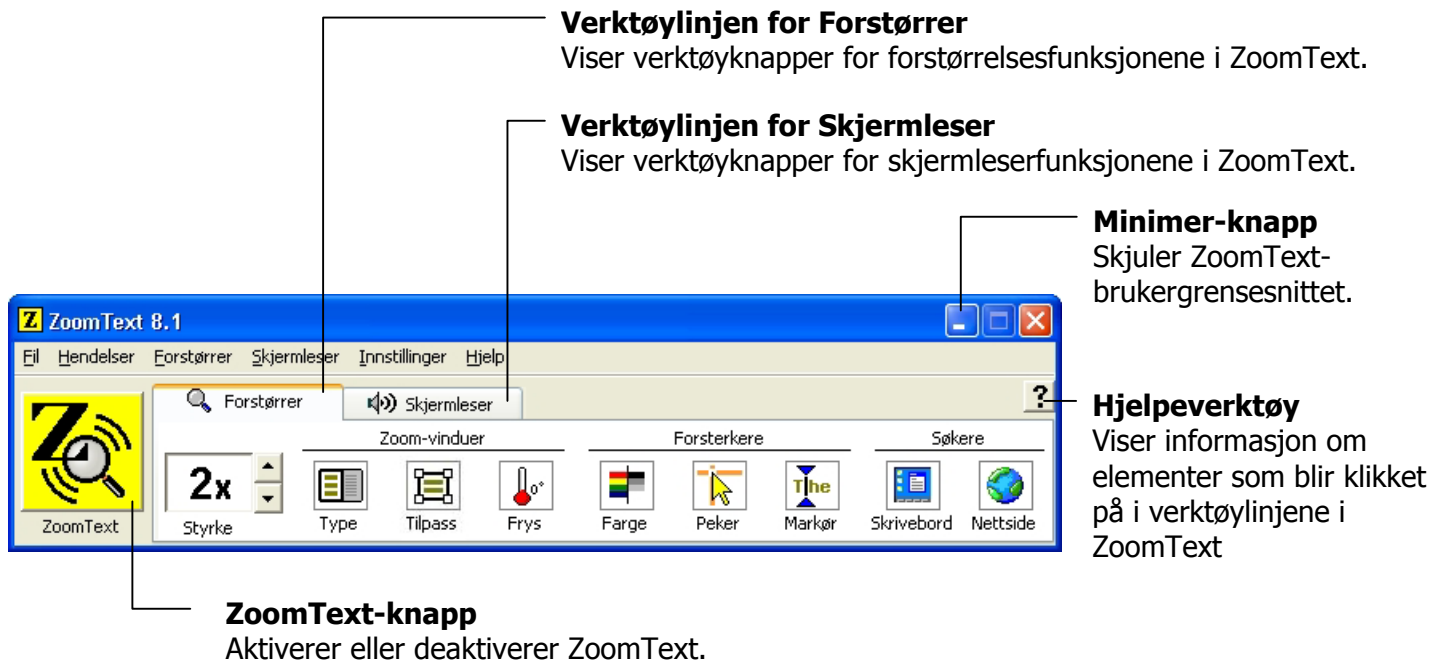
Hvis du har installert ZoomText Forstørrer/Skjerml Leser, vil ZoomText lese høyt tekst og dine menyvalg mens du arbeider med dokumenter og applikasjoner. Alle Windows programmer virker som vanlig mens ZoomText er aktiv.

### ► Avslutte ZoomText

Gå til **F**il menyen og velg **A**vslutt.

# ZoomText Brukergrensesnitt

I det du starter ZoomText åpnes programmets brukergrensesnitt. I dette vinduet finnes alle kontrollene til ZoomText. Funksjoner knyttet til forstørrelse og skjermavlesing er gruppert i separate verktøylinjer og dialogbokser.



Brukergrensesnittet kan minimeres (gjemmes) og gjenopprettes (hentes fram) uten at dette påvirker bruken av ZoomText.

### ► **Minimere ZoomText**

Gjør èn av følgende:

- Klikk på minimer-knappen.
- Trykk ESC mens ZoomText brukergrensesnittet er aktivt.

### ► **Gjenopprette ZoomText**

Gjør èn av følgende:

- Klikk på **ZoomText 8.1**-knappen på oppgavelinjen.
- Trykk hurtigtasten for Vis brukergrensesnitt: CTRL + SHIFT + U.

---

## ***Aktiver og deaktiver ZoomText***

Skjermavlesing og forstørrelse starter automatisk når ZoomText kjører på din datamaskin. Du kan aktivere og deaktivere ZoomText når som helst uten å avslutte programmet. Når ZoomText er deaktivert vil skjermen gå til normal visning (uforstørret) og all tale vil stoppe.

### ► **Aktivere ZoomText**

Gjør èn av følgende:

- Klikk på **ZoomText** knappen i ZoomText brukergrensesnitt.
- Trykk hurtigtasten for Aktiver: ALT + INSERT.

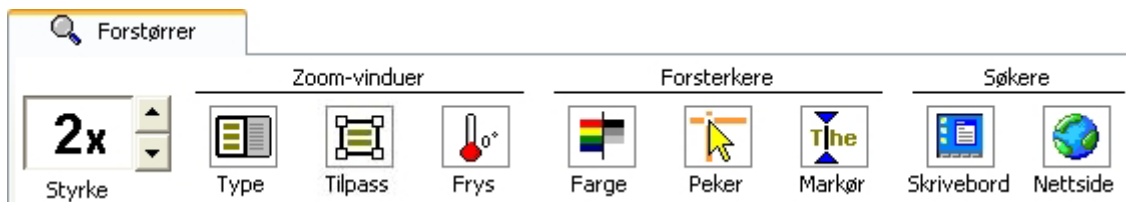
### ► **Deaktivere ZoomText**

Gjør èn av følgende:

- Klikk på **ZoomText** knappen i ZoomText brukergrensesnitt.
- Trykk tastekombinasjonen for å deaktivere ZoomText: ALT + DELETE.

## Verktøylinjen Forstørrer

Verktøylinjen gir hurtig tilgang til forstørrelsesfunksjonene i ZoomText. Knappene på raden har et ikon og en etikett for enkel identifikasjon. Mange av disse knappene har innbygde menyer som gir rask tilgang til de mest brukte innstillingene. Beslektede knapper er satt sammen i grupper og er merket med en lenke som åpner dialogboksen som er knyttet til dem. Funksjoner knyttet til denne verktøylinjen er beskrevet på sidene 10 til 20.



*Verktøylinjen for forstørrelse*

# Stille inn forstørrelsen

ZoomText gir deg et stort spekter av forstørrelsesnivåer opp til 16x. Nivåene inkluderer: 1x til 8x med steg på 1, 10x til 16x med steg på 2 og mellomnivåene 1.25x, 1.5x og 1.75x.

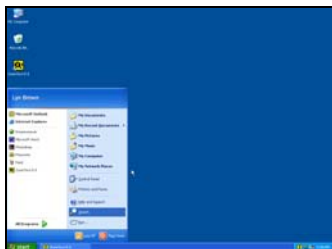
## ► Endre grad av forstørrelse



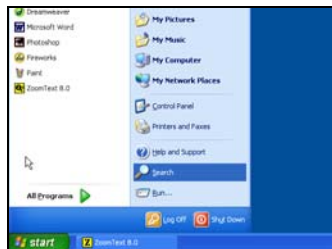
Styrke

Klikk på opp- eller ned-pilene i spinn-boksen merket "Styrke" på verktøylinjen for Forstørrer, eller bruk hurtigtastene:

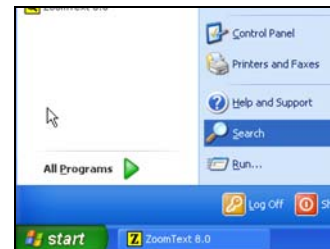
For å...	Trykk...
Øke forstørrelsen	ALT + NUMPAD PLUS
Minske forstørrelse	ALT + NUMPAD MINUS



*1x Normalvisning*



*2x Visning*



*3x Visning*

ZoomText gir deg 8 ulike typer zoom-vinduer: Fullt, Overlegg, Linse, Linje og fire faste posisjoner. Hver av disse vinduene tilbyr en unik måte å vise innholdet på skjermen på. Du kan til enhver tid endre vindustype for å løse en spesiell utfordring eller se på et annet programmiljø.

### ► **Velge et zoom-vindu**



Type

Velg **Type** på verktøylinjen for Forstørrer. Velg deretter det zoom-vinduet du ønsker å bruke.

Du kan veksle mellom de forskjellige zoom-vinduene ved å trykke .  
CTRL + SHIFT + W.

## Velge forstørret vindu (fortsetter)

### Ulike typer Zoom-vinduer

**Full** viser et forstørret vindu som dekker hele skjermflaten



*Full*

**Overlegg** viser et forstørret vindu som kan endres til å oppta en valgfri del av skjermen.



*Overlegg*

**Linse** viser et forstørrelsesglass som fremstiller en forstørret utgave av det som er under vinduet. Linse følger automatisk musbevegelser, skrivemerket i f. eks et tekstbehandlingsprogram og navigasjon i en applikasjon.



*Linse*

**Linje** beveger seg opp og ned på skjermen som en forstørrende linjal, mens den viser innholdet som ligger direkte under den. Linjen beveger seg automatisk når du beveger musepekeren, skriver inn tekst eller navigerer i programmene dine.



*Linje*

**Plassert** deler skjermen i to, og viser et forstørret bilde i den ene halvdelen og en uforstørret bilde i den andre. Den forstørrede delen kan plasseres mot en valgfri kant av skjermen topp, bunn, venstre eller høyre.



*Topp*



*Bunn*



*Venstre*



*Høyre*

Det forstørrede vinduet kan endres og/eller flyttes til en valgfri del av skjermen (gjelder ikke full zoom) .

### ► Flytte og endre størrelse på det forstørrede vindu



Tilpass

1. Velg **Tilpass** på Verktøylinjen Forstørrer

*Det vil dukke opp håndtak for å endre størrelse på rammen av zoom-vinduet.*

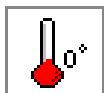
2. Dra i et valgfritt håndtak for å ende størrelsen på vinduet.
3. Klikk å dra med musen inne i vinduet for å flytte på det.
4. Hold nede **CTRL** tasten mens du klikker og drar med musen i det forstørrede vinduet for å se mer av innholdet i vinduet.
5. Avslutt innstill med å trykke **ESC**.

**Merk:** Knappen **Tilpass** er grået ut (ikke valgbar) når full zoom er aktiv.

## Bruke Frysvinduet

Med frysvinduet kan du se informasjonen som befinner seg på ett sted, samtidig som du ser og redigerer informasjon på et annet sted på skjermen. Frysvinduet ligger over full zoom-vinduet og viser området du har valgt. Vinduet med full forstørrelse vil fortsatt kunne vise hele skjermbildet.

### ► Slå på Frysvindu



Frys

1. Sett zoom-vindu til Full.
2. Velg **Frys** ► **Ny på** verktøylinjen Forstørrer.
3. Flytt peker til det området av skjermbildet som vinduet skal vise.
4. Klikk og dra for å ramme inn ønsket område.

*Frysvinduet dukker opp med håndtak for endring av størrelse.*

5. Dra i håndtakene for å endre størrelse. Flytt vinduet ved å klikke og dra inne i vinduet med musen. Hold nede **CRTL** og klikk og dra med musen inne i vindusområdet for å se mer av innholdet.
6. Trykk **ESC** for å avslutte Frysverktøyet.

**Merk:** Frysvinduet kan stilles inn ved hjelp av **Tilpass**-knappen.

### ► Å slå av og på Frysvindu

Velg **Frys** ► **Aktiver** (eller **Deaktiver**).

Vis-modus framstiller det uforstørrede skjermbilde med en søker som viser hvilket område av skjermen som forstørres etter at man går ut av Vis-modus. Når Vis er aktiv blir forstørrelsen slått av og visningssøkeren dukker opp i den normale skjermvisningen. Ved å flytte visningssøkeren kan du velge et nytt område.

### ► **To use View Mode**

1. Klikk på **Vis** knappen i verktøylinjen **Forstørrer**.

*Forstørrelsen blir foreløpig slått av og visningssøkeren dukker opp.*

2. Flytt pekeren til det ønskede skjermområde.
3. Kikk for å zoome inn i det området.

*Forstørring aktiveres igjen og det valgte område vises.*

Visningssøkeren kan konfigureres i forskjellige former og farger. Visningssøkeren kan også aktiveres i den uforstørrede delen av visningstypene Overlegg og Plassert.

### ► **Endre på visningssøkeren**

1. Gå til Forstørrer-menyen og velg Visningssøker...
2. Velg de ønskede innstillinger.
3. Klikk OK.

## Fargevalg

Ved å endre fargene kan tekst og grafikk bli tydeligere, skjermbildet kan bli lettere å se på og man kan gjøre det mindre anstrengende å se på skjermen. Fargeopsjonene inneholder et sett med filtereffekter for endring av farger, kontrast og lysstyrke. Du kan velge fra et utvalg av forhåndsinnstillinger eller konfigurere dine egne spesialinnstillinger.

### ► Velge en forhåndsinnstilling



Farge

På Verktøylinjen for forstørrelse, velg **Farge** ► **Oppsett**, og det ønskede fargeoppsettet.

### ► Lage egne fargeinnstillinger

1. Velg **Fargeinnstillinger...** på **Forstørrer**-menyen.
2. Velg **Egentilpasset...**
3. Gjør de fargevalg du ønsker.
4. Klikk OK.

Ved å endre innstillingene for peker kan man gjøre det enklere å oppdage og følge musepekeren. Du kan velge størrelse og farge på pekeren og aktivere en markør som viser tydeligere hvor musepekeren befinner seg på skjermen. Du kan velge fra et sett med forhåndsinnstillinger, eller du kan konfigurere ditt eget skreddersydde oppsett.

### ► Å velge et ferdig oppsett for peker



Peker

Velg **Peker** ► **O**ppsett på verktøylinjen Forstørrer. Velg det oppsettet du ønsker.

### ► Å lage et egentilpasset pekeroppsett

1. Velg Forstørrer-menyen, velg **P**ekerforsterkning...
2. Velg **E**gentilpasset...
3. Velg de ønskede innstillinger.
4. Klikk OK.

Markørforsterkning kan gjøre det letter å finne og følge skrivemerket/tekstmarkøren. Et utvalg av tydelige markører viser skrivemerkets posisjon uten å skjule noe av teksten rundt. Du kan velge fra et utvalg av ferdige markøroppsett eller konfigurere ditt eget egentilpassede oppsett for markørvisning.

## ► Velge et forhåndsinnstilt oppsett for markør.



Markør

På Forstørrer-verktøylinjen, Velg **Markør** ► **Oppsett**. Velg det ønskede oppsett.

## ► Å lage et egentilpasset oppsett for markørvisning

1. På Forstørrer-menyen, velg **Markør...**
2. Velg **Egentilpasset...**
3. Velg de ønskede innstillinger.
4. Klikk OK.

Skrivebordssøk hjelper deg å finne og åpne programmer og dokumenter du har på skrivebordsmiljøet i Windows, inkludert på verktøylinjen Hurtigstart, Statusområdet og på Kontrollpanel. Når du starter Skrivebordssøk, kommer det fram en dialog som viser innholdet på Skrivebordet. Denne listen kan filtreres og søkes i, som tillater deg å raskt finne den ønskede gjenstanden. Hendelser for Skrivebordssøk lar deg åpne eller se på egenskapene til gjenstanden.

## ► Bruke Skrivebordssøk



Skrivebord

1. På verktøylinjen Forstørrer, velg **Skrivebord**.

*Dialogen Skrivebordssøk dukker opp.*

2. Filtrer og sorter gjenstandene **På skrivebordet** ved å gjøre de ønskede opsjonene under **Vis disse gjenstandene** og **Sorter på**.
3. For å innskrenke søket, skriv inn informasjonen du søker etter i kombinasjonsboksen **Søk**, eller velg et nylig søk i nedtrekkslisten.
4. Velg det ønskede elementet listen.
5. Klikk på **Åpne**-knappen for å åpne det valgte elementet. Klikk på **Egenskaper**-knappen for å vise egenskapene til det valgte elementet.

Nettsidesøket hjelper deg med å finne lenker og kontroller i Internet Explorer, HTML-e-post og HTML-baserte hjelpesystemer. Når du starter Nettsidesøk, kommer det frem en dialog med en liste over lenker og kontroller på det siste aktive HTML-dokumentet. Denne listen kan filtreres og søkes i, som lar deg raskt finne det ønskede elementet. Hendelsene i Nettsidesøk lar deg åpne en valgt lenke, rulle til en lenke eller starte opplesning (med AppReader) på stedet der lenken ligger i teksten.

### ► To use the Web Finder

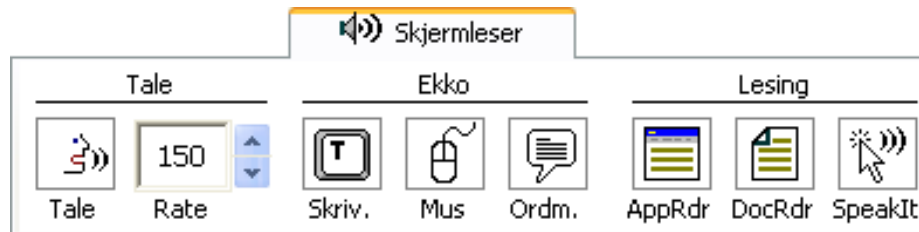


Nettside

1. På verktøylinjen Forstørrer, velg **Nett**.  
*Dialogen Nettsidesøk dukker opp.*
2. Filtrer og sorter gjenstandene **På nettsiden** ved å velge de ønskede elementene i **Vis disse gjenstandene** og **Sorter på**.
3. For å innskrenke søket, skriv inn informasjonen du søker etter i kombinasjonsboksen **Søk**, eller velg et nylig søk i nedtrekkslisten.
4. Velg det ønskede elementet i listen over gjenstander på nettsiden.
5. Klikk på **Utfør lenke**-knappen for å gå til den valgte lenken. Klikk på **Rull til**-knappen for å rulle til den valgte lenken. Klikk på **Les fra**-knappen for å begynne å lese (med AppReader) på stedet i teksten for den valgte elementet finnes.

## Verktøylinjen Skjermleser

Leseverktøylinjen gir rask tilgang til ZoomText skjermlesingsfunksjoner. Knappene på verktøylinjen har et lettforståelig symbol for rask identifikasjon. Mange av disse knappene har menyer som gir hurtig tilgang til de mest brukte innstillingene. Beslektede knapper er gruppert sammen, og gruppen er merket med en lenke som åpner en dialogboks knyttet til den. Funksjoner knyttet til denne verktøylinjen er beskrevet på sidene 22 til 35.



*Verktøylinjen for Skjermleser*

## Slå av og på talen

Du kan slå talen av og på uten å gå ut av forstørrelsen.

### ► Slå av og på talen



Tale

I Leseverktøylinje, velg **Tale** ► **Aktiver** (eller **Deaktiver**),  
ELLER, trykk tastekombinasjonen for tale på/ av: ALT + SHIFT + S

**Merk:** AppReader, DocReader og SpeakIt-verktøyet kan benyttes når talen er slått av. Det kan forkomme av du ønsker å stoppe talen under opplesing. For eksempel når ZoomText leser en beskjedboks som du allerede kjenner til. Du kan stoppe opplesingen av denne teksten uten å slå talefunksjonen av.

### ► Avbryte talen

Trykk og slipp opp CTRL tasten.

*Den tale-informasjonen som er i ferd med å bli lest opp avbrytes.*

Ved å stille inn talehastighet velger du hvor fort ZoomText leser (i ord pr. minutt).

## ► Stille inn talehastighet



På Leseverktøylinjen, velg ønsket hastighet i boksen merket **Fart** **ELLER**, bruk tastekombinasjonene for talehastighet:

Får å...	Trykk...
Øke talehastighet	CTRL + NUMPAD PLUS
Minske talehastighet	CTRL + NUMPAD MINUS

En annen innstilling er tilgjengelig for AppReader og DocReader. Denne innstilling finnes i dialogboksen Lesing. På Skjermleser-menyen, velg **Innstillinger for lesing...**

**Merk:** Innstillinger som gjelder talesyntese som stemme, toneregister og volum kan også endres. For å endre disse innstillingene, velg **Talesyntese...** på Skjermleser-menyen

---

## ***Innstillinger for syntese***

Innstillinger for talesyntese lar deg tilpasse stemmen som leser av skjermen. Du kan velge fra et stort utvalg av mannlige og kvinnelige stemmer, samt stille inn talehastighet, tonehøyde og volum.

**Merk:** ZoomText leveres med disse talesyntesene: TruVoice, ViaVoice and Microsoft Speech. I ZoomText installasjonsprogram velger du hvilken talesyntese som skal installeres sammen med programmet. ZoomText støtter også andre SAPI kompatible talesynteser som må være installert på din datamaskin.

### ► **Endre innstillinger for talesyntese**

1. I menyen Skjermleser, velg Talesyntese...
2. Pass på at boksen Aktiver tale er krysset av.
3. Velg en syntese og stemme, og velg innstillinger for rate tonehøyde og volum.
4. Forhåndsvis innstillingene ved å skrive en tekst inn i tekstboksen **Eksempeltekst** og klikk **Uttal eksempel**.
5. Klikk **OK**.

Skrive-ekko gjør det mulig å høre tastene og ordene som du skriver. Du kan velge opplesing av enkelttaster, ord eller både enkelttaster og ord. Ordet du har skrevet inn blir lest opp straks du trykker mellomrom eller setter inn et tegn. Blant opsjonene til Skrive-ekko kan du velge hvilke taster som skal uttales (alle eller bestemte grupper av taster.)

## ► Slå på Skrive-ekko



Skriv.

På Skjermleseverktøylinjen, klikk på **Skriv.** og velg det ønskede oppsettet for Skrive-ekko.

## ► Endre opsjonene for Skrive-ekko

1. På menyen Skjermleser, velg **Skrive-ekko...**
2. Gjør de ønskede valg for Skrive-ekko
3. Klikk **OK.**

Mus-ekko leser automatisk teksten som ligger under musepekeren. Når du beveger musepekeren over skjermen vil enkeltord eller hele linjer med tekst bli lest opp når du gjør et kort stopp med pekeren over ordet/linjen.

### ► Slå på mus-ekko



Mus

På Skjermleser-verktøylinjen, klikk Mus velg ønsket modus for Mus-ekko.

### ► Å stille in opsjonene for mus-ekko

1. På Skjermleser-menyen, velg **M**us-ekko...
2. Velg de opsjonene du ønsker for Mus-ekko.
3. Klikk **OK**.

Ordmengde gjør det mulig å stille inn mengden av uttalt informasjon som skal gis når et program blir gjort aktivt eller fremhevet. Programkontroller som blir opplest inkluderer: applikasjon- og dokumentvinduer, menyer, dialogbokser, knapper, ikoner og mer.

Tre Ordmengde nivåer – Begynner, Middels og Ekspert – gjør det mulig å enkelt øke eller minke graden av Ordmengde. Begynnernivået gir mer informasjon, mens Ekspertnivået gir mindre informasjon. Hvert av disse nivåene kan skreddersys til å passe dine behov.

## ► Å velge nivå for ordmengde



Ordm.

I Leseverktøylinjen, klikk **Ordm.** og velg Ordmengde nivå.

## ► Å stille inn opsjonene for ordmengde

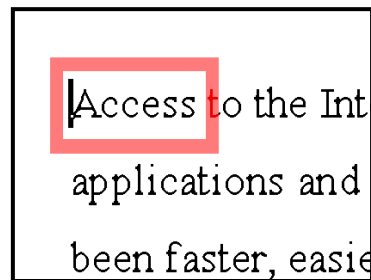
1. På Skjermleser-menyen, velg **Ordmengde...**
2. Velg de opsjonene for Ordmengde som du ønsker.
3. Klikk OK.

AppReader leser dokumenter, web sider og e-post innenfor hovedapplikasjonen. Når du går inn og ut av AppReader skjer det ingen endringer i dokumentet. Dette gir en rask og sømløs overgang mellom redigering av dokumentet og lesing.

AppReader leser automatisk gjennom hele dokumentet, eller du kan manuelt lese enkeltord, setninger eller avsnitt. Under opplesingen blir hvert ord markert mens det leses opp. AppReader-innstillinger lar deg velge utseende på markeringen inkludert markeringens form, størrelse, farge og grad av gjennomsiktighet.

## ► Endre innstillingene til AppReader

1. På Skjermleser-menyen, velg **A**ppReader...
2. Gjør de innstillinger du ønsker.
3. Klikk **OK**.



*AppReader-markering*

## ► Starte og bruke AppReader



AppR.dr

1. Åpne dokumentet, Websiden eller e-posten som du vil lese.
2. Trykk tastekombinasjonen for AppReader. ALT + SHIFT + A, **ELLER**, klikk **AppRdr** på verktøylinjen Skjermleser.

*AppReader starter opplesingen fra skrivemerkets posisjon. Hvis det ikke finnes noe skrivemerke, vil AppReader starte i pausemodus ved det første ordet på siden.*

**Merk:** Knappen AppReader er grået ut (ikke tilgjengelig) når det siste aktive dokumentet ikke inneholder lesbar tekst.

3. Starte og stoppe automatisk trykk **ENTER eller**, klikk musen.

*Når du bruker musen, kan du fortsette opplesingen fra et annet sted ved å klikke på ordet der du ønsker at opplesingen skal starte.*

4. For å lese manuelt, må du bruke navigasjonskommandoer for AppReader (Se AppReader og DocReader kommandoer på side 37)

5. Klikk **ESC** eller høyreklikk for å avslutte AppReader.

*Når AppReader avslutter blir skrivemerket satt ved det siste ordet som ble lest opp av AppReader (hvis skrivemerke finnes).*

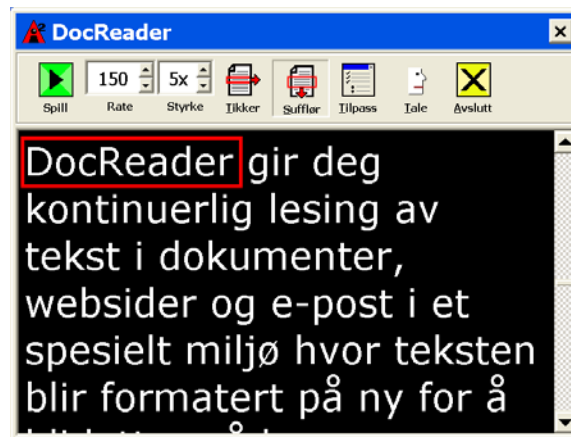
# DocReader

DocReader leser dokumenter, websider og e-post i et miljø hvor teksten blir reformatert for tydeligere visning. Tekst blir presentert i tikker- eller sufflørmodus med den font, de farger, ordmarkering og forstørrelse som du ønsker.

DocReader kan automatisk lese gjennom et helt dokument, eller du kan manuelt lese enkeltord, linje, setning eller avsnitt. Under lesingen blir hvert ord markert.



*Tikker-modus*



*Sufflør-modus*

### ► Starte og bruke DocReader



DocRdr

1. Åpne dokumentet, websiden eller e-posten som du ønsker å lese.
2. Trykk hurtigtasten for DocReader ALT + SHIFT + D,  
**Eller**, i ZoomText's Leseverktøylinje, klikk **DocRdr**.

*DocReader-skjermen kommer opp med tekst fra kildedokumentet.*

*Hvis kildedokumentet inneholder et aktivt skrivemerke, vil ordet ved markørposisjonen bli markert i DocReader-skjermbildet. Ellers vil det første ordet i skjermbildet bli markert.*

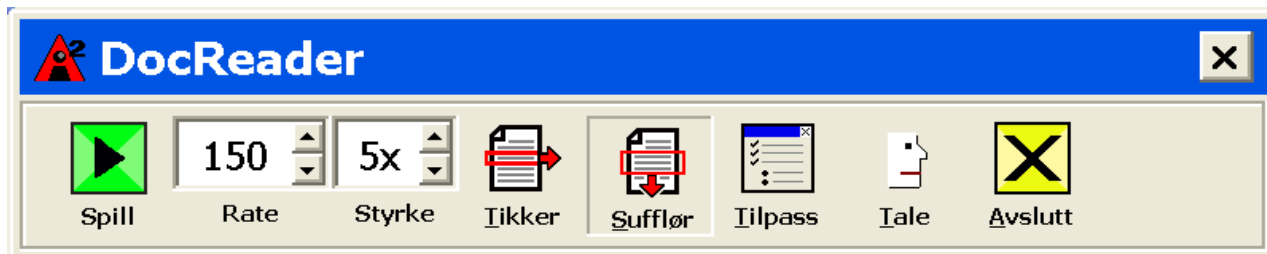
**Merk:** DocReader-knappen er ikke tilgjengelig (grået ut) når den siste aktive applikasjon ikke inneholder lesbar tekst.

3. Start og stopp automatisk lesing ved å klikke **Pause/Spill** knappen, **ELLER** trykk **Enter**.
4. Bruk navigasjonskommandoer for DocReader for manuell lesing. (se "AppReader og DocReader kommandoer" på side 37)
5. Avslutt DocReader ved å høyreklikke eller trykke **ESC**.

*Når DocReader avsluttes blir skrivemerket automatisk satt til det siste ordet som ble lest opp (hvis det eksisterer et skrivemerke).*

## *DocReader (fortsetter)*

DocReader-verktøylinjen tilbyr kontroller for å betjene DocReader og for å endre utseende på tekst og markeringer.



*DocReader-verktøylinjen*

- Spill/Pause** Starter og stopper opplesingen ved markert ord.
- Fart** Angir hvor fort DocReader snakker i ord pr. minutt.
- Styrke** Angir grad av forstørrelse fra 1x til 16x.
- Tikker** Viser en enkelt linje med tekst som ruller vannrett over skjermen sammen med en 1x visning av kildedokumentet under.
- Sufflør** Viser flere linjer med tekst som ruller vertikalt som en sufflør.
- Tilpass** Åpner dialogboks som endrer innstillingen for DocReader.
- Tale** Åpner en dialogboks som endre taleinnstillingene.
- Avslutt** Avslutter DocReader og aktiverer kildeprogrammet.

SpeakIt-verktøyet gjør det mulig å lese utvalgte områder av skjermbildet ved å klikke og dra med musen. All tekst som er synlig på skjermen vil bli lest opp, selv om den er utenfor den aktive applikasjon. Merk: Tekst i et bilde kan ikke leses opp.

### ► Bruk av SpeakIt



SpeakIt

1. På Skjermleser-verktøylinjen, klikk **SpeakIt**-knappen, **ELLER** trykk tastekombinasjonen for SpeakIt, ALT + SHIFT + I
2. For å lese enkeltord, klikk på ordet.
3. For å lese opp en tekstblokk, klikk og dra for å markere teksten.  
*Når du slipper museknappen vil all markert tekst bli lest opp.*
4. Avslutt SpeakIt-verktøyet ved å høyreklikke eller trykke **ESC**.

## ***Lese-tekst-kommandoer***

Lese-tekst-kommandoer lar deg navigere og lese mens du skriver inn en tekst eller redigerer et dokument. Når du bruker disse kommandoene vil skrivemarkøren flytte seg i forhold til disse. For eksempel: Når du velger Si neste setning vil markøren flytte seg til begynnelsen av neste setning og hele setningen blir lest opp. Tabellen under viser lese-tekst-kommandoer

**Merk:** Num Lock må være slått av når du bruker kommandoene for å gi ZoomText tilgang til det numeriske tastatur (NUMPAD).

<b>Lese-tekst-kommandoer</b>	<b>Taster</b>
Si forrige bokstav	PIL VENSTRE
Si gjeldende tegn ♦	NUMPAD 5
Si neste tegn	PIL HØYRE
Si forrige ord	CTRL + PIL VENSTRE
Si gjeldende ord ♦♦	CTRL + NUMPAD 5
Si neste ord	CTRL + PIL HØYRE
Si forrige setning	CTRL + ALT + PIL VENSTRE
Si gjeldende setning	CTRL + ALT + NUMPAD 5
Si neste setning	CTRL + ALT + PIL HØYRE

## Lese-tekst-kommandoer (fortsetter)

Lese-tekst-kommandoer (fortsetter)	Taster
Si forrige linje ♦♦♦	PIL OPP
Si gjeldende linje	SHIFT + NUMPAD 5
Si neste linje♦♦♦	PIL NED
Si forrige avsnitt	CTRL + PIL OPP
Si gjeldende avsnitt	CTRL + SHIFT + NUMPAD 5
Si neste avsnitt	CTRL + PIL NED

- ♦ Andre trykk av kommandoen Si gjeldende tegn uttaler tegnet fonetisk ("Alfa, Bravo, Charlie...")
- ♦♦ Gjentakende trykk av kommandoen Si gjeldende ord virker som følger:
  - Første trykk: sier ordet
  - Andre trykk: staver ordet
  - Tredje trykk: staver ordet fonetisk ("Alfa, Bravo, Charlie...")**Merk:** Gjentatt trykk må skje i løpet av to sekund.
- ♦♦♦ Denne kommandoen leser gjeldende ord eller hele linjen ut fra innstillingen i Program-ekko: 'Når markøren flytter til en ny linje'.

---

## ***Hurtigtaster***

Hurtigtaster er tastekombinasjoner som utfører ZoomText kommandoer uten at de trenger å aktiveres i brukergrensesnittet. Det finnes hurtigtaster for nesten alle ZoomText funksjoner. De gjør det mulig å kontrollere ZoomText selv om et annet program er aktivt.

Viktige fakta om ZoomText hurtigtaster:

- Hurtigtastene kan endres eller slås av for å fjerne konflikter med andre programmer.
- Taster og musknapper kan defineres som hurtigtaster.
- Hver hurtigtast må være unik.

Hver hurtigtast består av en eller flere modifikatortast(er) og en primærtast. Modifikatortastene er ALT, CTRL, SHIFT og Windowstasten. Primærtastene kan være en hvilken som helst annen tast eller musknapp.

### ► **Endre innstillinger for hurtigtaster**

1. I Innstillinger menyen, velg **Hurtigtaster...**
2. Velg den ønskede Hurtigtast og hurtigtastkommandoen.
3. Gjør de ønskede endrer i hurtigtasten.
4. Gjenta steg 2 og 3 for alle hurtigtaster du vil endre.
5. Klikk **OK**.

## AppReader- og DocReader-kommandoer

Generelle kommandoer	Taster
Start AppReader	ALT + SHIFT + A
Start DocReader	ALT + SHIFT + D
Slå opplesing av og på	ENTER
Øk forstørrelse	ALT + NUMPAD PLUS
Mink forstørrelsen	ALT + NUMPAD MINUS
Øk lesehastigheten	CTRL + NUMPAD PLUS
Mink lesehastigheten	CTRL + NUMPAD MINUS
Stille	CTRL
Avslutt	ESC

# Hurtigtaster

## AppReader- og DocReader-kommandoer (fortsetter)

Navigasjons kommandoer	Taster
Si forrige ord	CTRL + VENSTRE, ELLER VENSTRE
Si gjeldende ord ♦	CTRL + NUMPAD 5, ELLER MELLOMROM
Si neste ord	CTRL + RIGHT, OR RIGHT
Si ordet over	PIL OPP
Si ordet under	PIL NED
Si forrige setning	CTRL + ALT + PIL VENSTRE
Si gjeldende setning	CTRL + ALT + NUMPAD 5
Si neste setning	CTRL + ALT + PIL HØYRE
Si forrige avsnitt	CTRL + PIL OPP
Si gjeldende avsnitt	CTRL + SHIFT + NUMPAD 5
Si neste avsnitt	CTRL + PIL NED
Si første ordet på linja	HOME
Si siste ordet på linja	END
Opp en side	PAGE UP
Ned en side	PAGE DOWN

## AppReader- og DocReader-kommandoer (fortsetter)

Navigasjon Kommandoer (fortsetter)	Taster
Starten på dokumentet	CTRL + HOME
Slutten på dokumentet	CTRL + END
Neste lenke	TAB
Forrige lenke	SHIFT + TAB
Aktiver lenke	CTRL + ENTER

- ◆ Gjentagende trykk av kommandoen Si gjeldende ord virker som følger:
  - Første trykk: sier ordet
  - Andre trykk: staver ordet
  - Tredje trykk: staver ordet fonetisk (“Alfa, Bravo, Charlie...”)**Merk:** Gjentatte trykk må skje i løpet av to sekund.

# *Hurtigtaster*

## Kommandoer for å laste konfigurasjoner

Kommandoer	Taster
Åpne konfigurasjon 1...9	ALT + SHIFT + 1 ...9

## Kommandoer for forstørrelse

Kommandoer	Taster
Øk forstørrelse	ALT + NUMPAD PLUS
Mink forstørrelsen	ALT + NUMPAD MINUS

## Kommandoer til Verktøylinjen for Forstørrelse

Kommandoer	Taster
Type vindu	CTRL + SHIFT + Z
Verktøy for å endre vindu	CTRL + SHIFT + A
Frysverktøy	CTRL + SHIFT + F
Fargeforsterkning av/på	CTRL + SHIFT + C
Pekerforsterkning av/på	CTRL + SHIFT + P
Markørforsterkning av/på	CTRL + SHIFT + R
Skrivebordssøk	CTRL + SHIFT + D
Nettsidesøk	CTRL + SHIFT + W

# Hurtigtaster

## Andre kommandoer

Kommandoer	Taster
Søker av/på	CTRL + SHIFT + L
Vis-modus av/på	CTRL + SHIFT + V
Tekstutjevning	CTRL + SHIFT + T
Musepeker til forstørret skjermbilde	CTRL + SHIFT + B
Forstørret skjermbilde til musepeker	CTRL + SHIFT + Y
Gå gjennom (neste ZoomText-tastekombinasjon)	ALT + PAUSE
AHOI av/på	CTRL + ALT + SHIFT + A
AHOI Statusrapport	CTRL + ALT + SHIFT + S
Fang inn ZoomText-skjermbilde	CTRL + ALT + SHIFT + C
Finn markør	CTRL + ALT + SHIFT + D
MCAA av/på	CTRL + ALT + SHIFT + M
Sporing av/på	CTRL + ALT + SHIFT + T
Oppdater skjerm-modell	CTRL + ALT + SHIFT + U

## Kommandoer til verktøylinjen for Skjermleser

Kommandoer	Taster
Tale av/på	ALT + SHIFT + S
Øk talehastighet	CTRL + NUMPAD PLUS
Mink talehastighet	CTRL + NUMPAD MINUS
Taste-ekko	ALT + SHIFT + T
Mus-ekko	ALT + SHIFT + M
Ordmengde nivå	ALT + SHIFT + V
Start AppReader	ALT + SHIFT + A
Start DocReader	ALT + SHIFT + D
SpeakIt-verktøyet	ALT + SHIFT + I

## Kommandoer for skjermlesing

Kommandoer	Taster
Les vindustittel	CTRL + ALT + W
Si fanekort i dialog	CTRL + ALT + T
Les dialogbokser	CTRL + ALT + M
Les fokuspunkt	CTRL + ALT + F
Les standardknapp	CTRL + ALT + B
Les gruppenavn	CTRL + ALT + G
Les statuslinje	CTRL + ALT + X
Les Alt	CTRL + ALT + A
Les valgt tekst	CTRL + ALT + S
Les tittel på cellerad	CTRL + ALT + R
Les tittel på cellekolonne	CTRL + ALT + K
Les formel i celle	CTRL + ALT + O
Les kommentar i celle	CTRL + ALT + C

## Kommandoer for skjermavlesing

Kommandoer	Taster
Si klokkeslett	CTRL + ALT + I
Si dato	CTRL + ALT + Y
Les klippebord	ALT + SHIFT + C
Stille	ALT + SHIFT + Q, ELLER CTRL
Bytt talesyntese	ALT + SHIFT + E

## Kommandoer for brukergrensesnitt

Kommandoer	Taster
Aktivere ZoomText	ALT + INSERT.
Deaktivere ZoomText	ALT + DELETE.
Vis ZoomText-brukergrensesnitt	CTRL + SHIFT + U.
Hjelpeverktøy	CTRL + SHIFT + H

## Rullekommandoer

Kommandoer	Taster
Rull opp	ALT + PIL OPP
Rull ned	ALT + PIL NED
Rull venstre	ALT + PIL VENSTRE
Rull høyre	ALT + PIL HØYRE
Hopp opp	ALT + PGUP
Hopp ned	ALT + PGDN
Hopp venstre	ALT + HOME
Hopp høyre	ALT + END
Hopp til midten	ALT + NUMPAD 5
Lagre skjermbilde	ALT + NUMPAD /
Gjenopprett skjermbilde	ALT + NUMPAD *

Alle innstillinger in ZoomText kan lagres og reaktiveres ved å bruke konfigurasjonsfiler. Konfigurasjonsfiler kontrollerer alle funksjoner, inkludert forstøringsnivå, type Zoom-vindu, skjermtilpassing, les opsjoner og hurtigtaster. Et ubegrenset antall filer kan lagres. Dette gjør at du kan gjenopprette en konfigurasjon når du måtte ønske.

### ► Lagre innstillinger i en konfigurasjonsfil

1. Gjør alle de ønskede innstillinger i ZoomText.
2. I Fil menyen, velg **L**agre konfigurasjon...

*Dialogboksen Lagre konfigurasjon kommer opp og viser eksisterende konfigurasjonsfiler.*

3. Skriv inn navnet på den nye konfigurasjonsfilen i feltet Navn.
4. Trykk **OK**.

### ► Laste innstillinger fra en konfigurasjonsfil

1. I Fil menyen, velg **Å**pne konfigurasjon...

*Dialogboksen Åpne konfigurasjon dukker opp på skjermen og viser tilgjengelige filer.*

2. Merk den filen du ønsker.
3. Klikk **Åpne**.

---

## ***Standard konfigurasjonen***

Når du starter ZoomText lastes filen for standard konfigurasjon Zt8.zxc, automatisk. Denne filen inneholder samtlige standard innstillinger som finnes i ZoomText. Du kan lage din egen standard konfigurasjon som vil aktivere dine skreddersydde innstillinger når du starter ZoomText. Du trenger ikke bekymre deg for å miste standardoppsettet fordi det er enkelt å gjenopprette den originale standard konfigurasjonen.

### **► Lagre standardoppsettet**

1. Gjør de ønskede innstillinger i ZoomText.
2. I Fil menyen, velg **Lagre Som standard**.
3. Svar Ja på spørsmålet om du ønsker å overskrive gjeldende konfigurasjon.

### **► Gjenopprette den originale konfigurasjonen**

1. I Fil menyen, velg **Gjenoppsett standard konfigurasjon**.
2. Svar Ja på spørsmålet om du ønsker å overskrive gjeldende konfigurasjon.



**Ai Squared**

**Phone:** (802) 362-3612

**Fax:** (802) 362-1670

**Email:** sales@aisquared.com  
support@aisquared.com

**Mail:** P.O. Box 669  
Manchester Center, VT 05255 USA

**[www.aisquared.com](http://www.aisquared.com)**