



# ZoomText

**Kurzreferenzliste**

version

**8.1**



<b>Willkommenen zu ZoomText 8.1</b> .....	2	<b>Reader Werkzeugleiste</b> .....	21
Systemvoraussetzungen .....	3	Sprachausgabe an- und ausschalten....	22
ZoomText installieren .....	4	Sprechgeschwindigkeit anpassen .....	23
ZoomText starten .....	5	Die Einstellungen für die	
ZoomText Benutzeroberfläche.....	6	Sprachausgabe (Synthesizer) .....	24
An- und Ausschalten von ZoomText ...	8	Tastenecho .....	25
		Mausecho .....	26
<b>Vergrößerer Werkzeugleiste</b> .....	9	Ausführlichkeit .....	27
Einstellung der Vergrößerungsstufen .	10	AppReader.....	28
Vergrößerungsfenster auswählen .....	11	DocReader .....	30
Vergrößerungsfenster anpassen .....	13	Sprich Werkzeug (Sprich-dies) .....	33
Gebrauch von Fenster-Einfrieren .....	14	Text-Vorlesen Befehle .....	34
Gebrauch der Ansicht/Sicht .....	15	<b>Kurztasten</b> .....	36
Farbenverstärkungen .....	16	<b>Über die Konfigurationsdateien</b> .....	47
Zeigerverstärkungen .....	17	Konfigurationen sichern und laden....	48
Cursorverstärkungen .....	18		
Desktop-Sucher .....	19		
Web-Sucher .....	20		

# ***Willkommen zu ZoomText 8.1***

ZoomText 8.1 ist ein mächtiges Hilfsmittel, um sehbehinderten Menschen den Zugang zum Computer zu ermöglichen. ZoomText umfasst zwei Technologien – Bildschirmvergrößerung und Bildschirm-Auslesen –, die es Ihnen erlauben, alles, was auf dem Bildschirm steht, zu sehen und anzuhören. Dadurch eröffnet sich ein vollständiger Zugang zu Anwenderprogrammen, Dokumenten, E-Mail und Internet.

ZoomText 8.1 ist in 2 Versionen erhältlich:

*Vergrößerer* – ein eigenständiges Bildschirm-Vergrößerungs-Programm

*Vergrößerer/ScreenReader* – ein integriertes Bildschirm-Vergrößerungs-Programm und Screenreader (Bildschirm-Auslese-Programm)

Diese Kurzanleitung enthält hilfreiche Informationen zum Installieren und über die wichtigsten Eigenschaften des ZoomText-Vergrößerer und ZoomText-Vergrößerer/ScreenReader. Eigenschaften zum Bildschirm-Vorlesen und der Sprachausgabe sind nur im ZoomText-Vergrößerer/ScreenReader vorhanden.

**Anm.:** Diese Anleitung beschreibt weder alle Eigenschaften von ZoomText 8.1 noch soll sie die vollständige Dokumentation ersetzen. Sämtliche Informationen über ZoomText sind im Benutzerhandbuch oder im Online-Hilfesystem enthalten. Um das Online-Hilfesystem zu starten, wählen Sie **Hilfe** ► **ZoomText Hilfe** in der ZoomText-Menüleiste.

Damit ZoomText 8.1 auf Ihrem System läuft, sind folgende Voraussetzungen nötig:

- Celeron, Pentium II oder höher, AMD K6 oder höher
- Eines der folgenden Betriebssysteme:
  - Windows XP
  - Windows ME (Millennium Edition)
  - Windows 2000
  - Windows NT 4.0 (SP6) (ab ZT V. 8.14)
  - Windows 98
- Minimum 128 MB RAM (256 MB empfohlen)
- 25 MB freier Speicherplatz auf der Festplatte
- Soundkarte (nur für die Version mit *Vergrößerer/ScreenReader* )

Wenn Sie die ZoomText-CD in Ihr CD-ROM Laufwerk einlegen, wird das Setup-Programm automatisch gestartet. Folgen Sie den Anweisungen auf dem Bildschirm.

### ► **Wenn das Setup nicht automatisch startet**

1. Klicken Sie auf die Windows-**Start**-Schaltfläche und wählen Sie **Ausführen...**
2. Durchsuchen Sie Ihr CD-ROM Laufwerk.
3. Wählen Sie das Setup-Programm und klicken Sie **Öffnen**.
4. Klicken Sie **OK** im Ausführen-Dialogfeld.

### **Installation von ZoomText unter Windows XP, 2000 und NT 4.0**

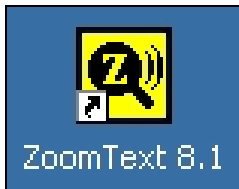
Wenn Sie das Setup unter Windows XP, 2000 oder NT 4.0 ausführen, wird das Setup-Programm Systemkomponenten installieren. Damit dies möglich ist, müssen Sie Administratorrechte haben. Wenn Sie diese Rechte nicht haben, kontaktieren Sie Ihren Systemadministrator, bevor Sie mit der Installation fortfahren.

### ► **ZoomText deinstallieren**

1. Vergewissern Sie sich, dass ZoomText nicht läuft.
2. Im Startmenü: **Programme** ► **ZoomText 8.1** ► **Uninstall (deinst.) ZoomText 8.1**.
3. Folgen Sie den Bildschirmanweisungen.

Wenn ZoomText auf Ihrem System installiert ist, kann es auf folgende Weise gestartet werden.

## ► ZoomText starten



Führen Sie eines der beiden Vorgänge aus:

- Auf dem Windows-Desktop das **ZoomText 8.1** Ikon anklicken.
- Im Windows-Startmenü: **Programme ► ZoomText 8.1 ► ZoomText 8.1**.

Wenn ZoomText startet, erhalten Sie eine vergrößerte Ansicht des normalen Bildschirms. Wenn Sie die Maus bewegen, Text eintippen oder in der Anwendung navigieren, wird die Ansicht automatisch gescrollt. Der aktive Bereich bleibt in Sicht.

Beim ZoomText-Vergrößerer/ScreenReader, wird ZoomText laut sprechen und die Aktionen nennen, während Sie mit Ihren Dokumenten und Anwendungen arbeiten. Alle Ihre Windows-Programme arbeiten normal, während ZoomText aktiv ist.

## ► ZoomText beenden

Wählen Sie im Menü **Datei: Beenden**.

# ZoomText Benutzeroberfläche

Beim Start von ZoomText erscheint seine Benutzeroberfläche auf dem Bildschirm. Dieses Fenster enthält alle Steuerelemente, um ZoomText zu bedienen. Die Eigenschaften zum Vergrößerer oder Reader sind in separaten Werkzeugleisten oder Dialogen angeordnet.



Die ZoomText-Benutzeroberfläche kann minimiert (verborgen) und wiederhergestellt (sichtbar) werden, ohne die Funktionsfähigkeit von ZoomText zu beeinträchtigen.

### ► **ZoomText minimieren**

Eine der folgenden Aktionen ausführen:

- Die Minimier-Schaltfläche anklicken.
- Wenn die ZoomText-Benutzeroberfläche aktiv ist, ESC drücken.

### ► **ZoomText wiederherstellen**

Eine der folgenden Aktionen ausführen:

- Auf die **ZoomText**-Schaltfläche in der Taskleiste klicken.
- Die Kurztaste zur Anzeige der Benutzeroberfläche drücken:  
STRG + UMSCHALT + U.

---

## ***ZoomText an- und ausschalten***

Wenn ZoomText auf Ihrem System läuft, vergrößert und liest es automatisch Ihren Bildschirm. Sie können ZoomText jederzeit an- und ausschalten, ohne es zu beenden. Wenn es ausgeschaltet ist, ist der Bildschirm in seinem normalen Zustand (unvergrößert) und jegliche Sprachausgabe ist beendet.

### **► ZoomText anschalten (aktivieren)**

Eine der folgenden Aktionen ausführen:

- Auf die ZoomText-Schaltfläche der ZoomText-Benutzeroberfläche klicken.
- Die Kurztaste zum Anschalten von ZoomText drücken: ALT + EING.

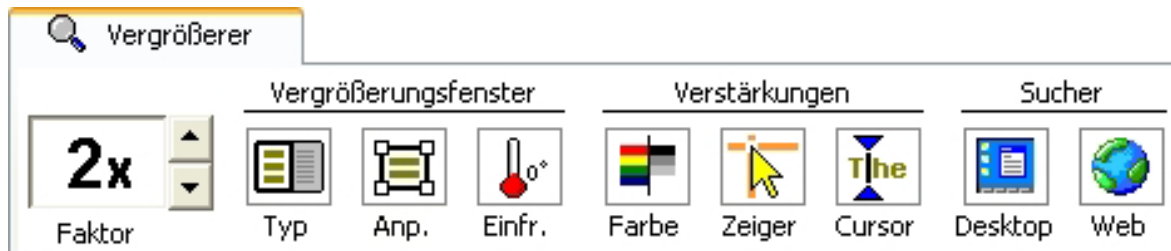
### **► ZoomText ausschalten (deaktivieren)**

Eine der folgenden Aktionen ausführen:

- Auf die ZoomText-Schaltfläche der ZoomText-Benutzeroberfläche klicken.
- Die Kurztaste zum Ausschalten von ZoomText drücken: ALT + ENTF.

## Vergrößerer Werkzeugleiste

Diese Werkzeugleiste ermöglicht den schnellen Zugang zu den Eigenschaften des ZoomText-Vergrößerers. Zur einfachen Erkennung hat jede Werkzeug-Schaltfläche ein intuitives Ikon und Label. Viele dieser Schaltflächen haben Kontextmenüs, die einen schnellen Zugang zu den wichtigsten und häufig benutzten Einstellungen ermöglichen. Zusammengehörige Schaltflächen sind in Gruppen angeordnet, und die Gruppe hat ein Label mit einem anklickbaren Link, der das zugehörige Dialogfeld öffnet. Die Eigenschaften zu dieser Werkzeugleiste sind auf den Seiten 10 bis 20 beschrieben.



*Die Vergrößerer-Werkzeugleiste*

# Einstellung der Vergrößerungsstufen

ZoomText stellt einen breiten Bereich an Vergrößerungsstufen gemäß Ihren Anforderungen zur Verfügung. Die Stufen umfassen: 1x bis 8x in Schritten von 1, 10x bis 16x in Schritten von 2 und Zwischenwerte 1.25x, 1.5x, und 1.75x.

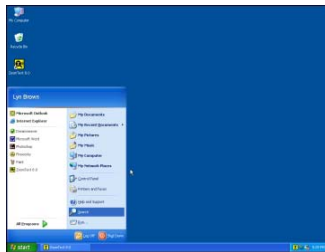
## ► Vergrößerungsstufe anpassen



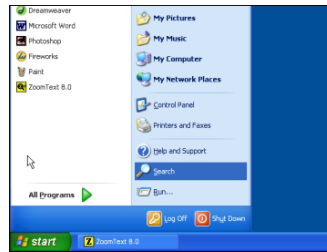
Faktor

In der Werkzeugleiste die Stufe im Drehfeld **Faktor** auswählen, oder die Kurztasten für die Vergrößerung benutzen:

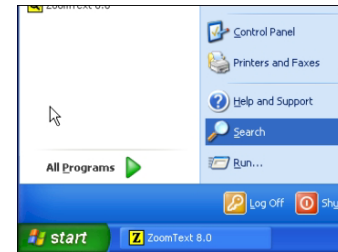
Befehl	Kurztasten
Vergrößerung erhöhen	ALT + NUM PLUS
Vergrößerung erniedrigen	ALT + NUM MINUS



1x Vergröß. (normal)



2x Vergrößerung



3x Vergrößerung

ZoomText stellt acht verschiedene Vergrößerungsfenster zur Verfügung: Voll, Overlay, Lupe, Zeile oder Angedockt. Jedes dieser Fenster bietet einen einzigartigen Weg an, sichtbar zu machen, was sich auf dem Bildschirm befindet. Zu jeder Zeit können Sie den Typ des Vergrößerungsfensters wechseln, entsprechend den verschiedenen Aufgaben und Anwendungsumgebungen.

## ► Ein Vergrößerungsfenster auswählen











Typ

In der Werkzeugleiste **Typ** wählen und dort dann das gewünschte Vergrößerungsfenster auswählen.

Oder durch die verschiedenen Fenstertypen 'toggeln' (wechseln), indem Sie die Kurztaste für die Fenstertypen drücken:  
STRG + UMSCHALT + Z.

## Vergrößerungsfenster auswählen (Fortsetzung)

Vergrößerungsfenster Typ		
<b>Voll</b> zeigt die vergrößerte Ansicht, welche den gesamten Bildschirm benutzt.	 Voll	
<b>Overlay</b> zeigt einen vergrößerten Ausschnitt, dessen Größe ausgewählt und beliebig auf dem Bildschirm verschoben werden kann.	 Overlay	
<b>Lupe</b> bewegt sich über den normalen Bildschirm wie ein Vergrößerungsglas und zeigt, was direkt darunter liegt. Die Lupe folgt automatisch Ihrer Mausbewegung, wenn Sie Text tippen oder durch Ihr Programm navigieren.	 Lupe	
<b>Zeile</b> bewegt sich auf den Bildschirm auf und ab wie ein Balken, der direkt anzeigt, was unter ihm liegt. Das Zeilenfenster folgt automatisch dem Mauszeiger, wenn Sie Text eintippen und durch das Programm navigieren.	 Zeile	
<b>Angedockt</b> teilt den Bildschirm in zwei Hälften und zeigt eine vergrößerte Ansicht (angedockt) in der einen Hälfte und in der anderen den normalen (unvergrößerten) Bildschirm. Die vergrößerte Ansicht kann an jeder Kante des Bildschirms angedockt sein: oben, unten, links oder rechts.	 Oben	 Unten
	 Links	 Rechts

Das ZoomText-Fenster kann in der Größe angepasst und/oder bewegt werden, um an verschiedene Stellen auf dem Bildschirm gesetzt zu werden (Ausnahme: Voll-Ansicht).

## ► Größe und Ort des Vergrößerungsfensters verändern



Anp.

1. Auf der Vergrößerer-Werkzeugleiste: **Anpass-Werkzeug** (Anp.).  
*Rahmenmarkierungen am Rahmen des Vergrößerungsfensters.*
2. Um die Größe zu verändern, an den Markierungen mit der Maus ziehen.
3. Um das Fenster zu bewegen, ziehen Sie innerhalb des Rahmens mit der Maus.
4. Um den Inhalt im Fenster zu scrollen, halten Sie STRG gedrückt und ziehen innerhalb des Fensterrahmens mit der Maus.
5. Um das Anpass-Werkzeug zu verlassen, drücken Sie ESC.

**Anm.:** Das Anpass-Werkzeug ist grau, wenn der Voll-Modus aktiv ist.

# Gebrauch von Fenster-Einfrieren

Das Fenster-Einfrieren erlaubt, Informationen an einem Ort zu sehen, während Sie gleichzeitig andere Informationen einsehen und editieren. Das Einfrier-Fenster liegt über dem Voll-Fenster. Es zeigt den ausgewählten Ausschnitt an. Im Voll-Fenster können Sie weiterhin Scrollen und alle Bereiche des Bildschirms ansehen.

## ► Fenster-Einfrieren einrichten



1. Das Vergrößerungsfenster auf Voll einstellen.
  2. Im Vergrößerer-Werkzeug: **Einfrieren (Einfri.)** ► **Neu**.
  3. Bewegen Sie den Mauszeiger zu dem gewünschten Bereich.
  4. Ziehen Sie mit der Maus, um den Bereich auszuwählen.  
*Rahmenmarkierungen am Rahmen des Einfrier-Fensters erscheinen.*
  5. Größe des Fensters verändern: an den Ziehpunkten ziehen. Wenn Sie Fenster verschieben: innerhalb des Rahmens klicken. Inhalt des Fensters Scrollen: STRG gedrückt halten und mit der Maus ziehen.
  6. Einfrier-Werkzeug verlassen: ESC drücken
- Anm.: Einfri.-Fenster können Sie mit dem Anp.-Werkz. verändern.

## ► Fenster-Einfrieren an- und ausschalten

Im Vergrößerer-Werkzeug: **Einfrieren** ► **Aktivieren** (oder **Ausschalten**).

Ansicht-Modus zeigt den momentan vergrößerten Bildschirmbereich. Damit kann man einen neuen Bereich zum Vergrößern auswählen. Bei aktivem Ansicht-Modus ist die Vergrößerung ausgeschaltet und der Sicht-Lokator erscheint im normalen Fenster. Durch Verschieben des Sicht-Lokator wählen Sie einen neuen Bereich zum Vergrößern.

### ► **Gebrauch der Ansicht**

1. Im Menü Aktionen **Ansicht Modus** wählen.

*Die Vergrößerung ist zwischenzeitlich abgeschaltet, und der Ansichts-Lokator erscheint.*

2. Bewegen Sie den Ansichts-Lokator zu gewünschten Bildschirmstelle.
3. Klicken Sie, um an der neuen Stelle zu vergrößern.

*Die Vergrößerung wird mit der ausgewählten Bildschirmfläche wiederhergestellt.*

Der Sicht-Lokator kann für verschiedene Gestalten und Formen konfiguriert werden. Das gilt auch für normale (unvergrößerte) Bereiche des Bildschirms, wenn man Overlay oder die angedockten Vergrößerungsfenster benutzt.

### ► **Sicht-Lokator konfigurieren**

1. Im Menü Vergrößerer: **Sicht-Lokator...** wählen
2. Gewünschte Lokator-Optionen auswählen.
3. **OK**-Schaltfläche klicken.

Die Farbenverstärkungen verbessern die Klarheit von Text und Grafik, machen das Lesen leichter und reduzieren die Augenschmerzen. Die Farbenverstärkungen bestehen aus einer Vielzahl von Filtereffekten, die die Farbe, den Kontrast und die Helligkeit anpassen. Sie können die vorgegebenen Farbmuster benutzen oder Ihre eigenen Farben konfigurieren.

## ► Vorgegebene Farbmuster benutzen



Farbe

In der Vergrößerer-Werkzeugleiste: **Farbe** ► **S**chema, und dann das gewünschte Farbmuster.

## ► Eigene Farbmuster konfigurieren

1. Im Menü Vergrößerer: **F**arbverstärkung... wählen
2. **E**igene... wählen
3. Die Parameter wie gewünscht anpassen.
4. **OK**-Schaltfläche klicken.

Zeigerverstärkungen machen es leicht, den Mauszeiger zu lokalisieren und ihm nachzufolgen. Man kann Größe und Farbe des Zeigers anpassen und einen Lokator aktivieren, der die Zeiger auf dem Bildschirm hervorhebt. Sie können das vorhandene Zeiger-Schema benutzen oder Ihre eigenen Zeiger-Einstellungen konfigurieren.

## ► Vorhandenes Zeiger-Schema auswählen



Zeiger

In der Vergrößerer-Werkzeugleiste: **Zeiger** ► **S**chema und dann das gewünschte Zeiger-Schema auswählen.

## ► Eigene Zeiger-Einstellungen konfigurieren

1. In der Vergrößerer-Werkzeugleiste: **Z**eiger **V**erstärkungen ... auswählen.
2. **E**igene... auswählen.
3. Die eigenen Parameter wie gewünscht einstellen.
4. **OK**-Schaltfläche klicken.

Cursorverstärkungen machen es leicht, den Textcursor zu lokalisieren und ihm zu folgen. Die Wahl eines gut sichtbaren Lokators markiert die Cursorposition, ohne den umgebenden Text zu verdecken. Sie können das vorhandene Cursor-Schema benutzen oder Ihre eigenen Cursor-Einstellungen konfigurieren.

## ► **Vorhandenes Cursor-Schema auswählen**



Cursor

In der Vergrößerer-Werkzeugleiste: **Cursor** ► **S**chema und dann das gewünschte Cursor-Schema auswählen.

## ► **Eigene Cursor-Einstellungen konfigurieren**

1. In der Vergrößerer-Werkzeugleiste: **C**ursor Verstärkungen ... auswählen.
2. **E**igene... auswählen.
3. Die eigenen Parameter wie gewünscht einstellen.
4. **OK**-Schaltfläche klicken.

Der Desktop-Sucher hilft Ihnen, Programme und Dokumente in der Desktop-Umgebung zu finden und zu öffnen - einschließlich der Schnellstartleiste, „System-Tray“ (Infobereich der Taskleiste) und der Systemsteuerung. Wenn Sie den Desktop-Sucher ausführen, wird in einem Dialogfeld eine Liste von Elementen angezeigt, die sich in der Desktop-Umgebung befinden. Diese Liste kann gefiltert und es kann in ihr gesucht werden, damit Sie schnell das gewünschte Element auffinden. Unter 'Aktionen' im Desktop-Sucher können Sie die Objekte öffnen oder ihre Eigenschaften anschauen.

## ► Um den Desktop-Sucher zu benutzen



Desktop

1. In der Werkzeugleiste Vergrößerer **Desktop** auswählen.  
*Der Dialog des Desktop-Sucher wird geöffnet.*
2. Filtern und Sortieren Sie die **Desktop-Objekt**-Liste gemäß der gewünschten Optionen in **Zeige Diese Objekte** und **Sortieren Nach**.
3. Um das Suchergebnis einzuengen, tippen Sie die Information, nach der Sie suchen, in das Kombinationsfeld bei **Suchen** oder wählen Sie einen vorherigen Eintrag aus der Liste des Kombinationsfeldes.
4. Wählen Sie die gewünschten Objekte in der Liste.
5. Klicken Sie die Schaltfläche **Öffnen**, um das ausgewählte Objekt zu starten. Klicken Sie die Schaltfläche **Eigenschaften**, um die Eigenschaften des ausgewählten Objektes zu sehen.

Der Web-Sucher hilft Ihnen, Links und Steuerelemente im Internet Explorer, HTML-E-Mails und HTML-Hilfesysteme aufzufinden. Beim Ausführen des Web-Sucher wird ein Dialogfeld angezeigt mit einer Liste der Links und Steuerelemente im letzten aktiven HTML-Dokument. Diese Liste kann gefiltert und es kann in ihr gesucht werden, damit Sie schnell das gewünschte Element auffinden. Unter 'Aktionen' im Web-Sucher können Sie einen ausgewählten Link ausführen, zu einem Link oder einem Steuerelement scrollen oder an der Stelle des Links oder des Steuerelementes vorlesen lassen (mit dem AppReader).

## ► Um den Web-Sucher zu benutzen



1. In der Werkzeugleiste Vergrößerer **Web** auswählen.  
*Der Dialog Web-Sucher erscheint.*
2. Filtern und Sortieren Sie die Liste der **Web-Seiten- Objekte** gemäß der gewünschten Optionen in **Zeige Diese Objekte** und **Sortieren Nach**.
3. Um das Suchergebnis einzuengen, tippen Sie die Information, nach der Sie suchen, in das Kombinati-onsfeld bei **Suchen** oder wählen Sie einen vorherigen Eintrag aus der Liste des Kombinationsfeldes.
4. In der Liste die gewünschte Web-Seite auswählen.
5. Klicken Sie die Schaltfläche **Link Ausführen**, um den ausgewählten Link auszuführen. Klicken Sie die Schaltfläche **Scroll Zu**, um das ausgewählte Objekt anzuzeigen . Klicken Sie die Schaltfläche **Lies Von**, um von der Stelle des gewünschten Objektes an vorlesen zu lassen (mit dem AppReader).

Die Reader-Werkzeugleiste ermöglicht den schnellen Zugang zu den ScreenReader-Eigenschaften von ZoomText. Zur einfachen Erkennung hat jede Werkzeug-Schaltfläche ein intuitives Ikon und Label. Viele dieser Schaltflächen haben Kontextmenüs, die einen schnellen Zugang zu den wichtigsten und häufig benutzten Einstellungen ermöglichen. Zusammengehörige Schaltflächen sind in Gruppen angeordnet, und die Gruppe hat ein Label mit einem anklickbaren Link, der das zugehörige Dialogfeld öffnet. Die Eigenschaften zu dieser Werkzeugleiste sind auf den Seiten 22 bis 35 beschrieben.



*Die Reader-Werkzeugleiste*

## Sprachausgabe an- und ausschalten

Sie können die Sprache an- oder ausschalten, ohne die Vergrößerung abzuschalten.

### ► Sprachausgabe an- und ausschalten



Sprach.

In der Reader-Werkzeugleiste: **Sprach.** ► **E**inschalten (oder **A**usschalten),

**oder:** Sprach-Kurztaste ein/aus: ALT + UMSCHALT + S

**Anm.:** AppReader, DocReader und das Sprich-Werkzeug können benutzt werden, wenn die Sprachausgabe ausgeschaltet ist.

Es kann Fälle geben, in denen Sie während des Sprechens die Sprachausgabe beenden möchten, z. B., wenn ZoomText eine Meldung vorliest, die Sie bereits kennen. Sie können ZoomText beim Vorlesen stoppen, ohne die Sprachausgabe auszuschalten.

### ► Die Sprachausgabe beim Sprechen abbrechen

Die STRG -Taste drücken und loslassen.

*Das Vorlesen der aktuellen Informationen wird beendet.*

Durch anpassen der Sprechgeschwindigkeit, können Sie festlegen, wie schnell ZoomText sprechen soll (Worte pro Minute).

## ► Sprechgeschwindigkeit einstellen



In der Reader-Werkzeugleiste: die **Rate** im Drehfeld wählen, **oder** die Kurztaste für die Sprechgeschwindigkeit benutzen:

Um...	Drücken...
Sprechgeschw. erhöhen	STRG + NUM PLUS
Sprechgeschw. erniedrigen	STRG + NUM MINUS

Für AppReader und DocReader sind verschiedene Sprechgeschwindigkeiten möglich. Diese Einstellungen nehmen Sie im Reader-Menü, **Reader Optionen...**, vor.

**Anm.:** Zusätzliche Einstellungen der Sprachausgabe einschließlich der Stimme, Stimmhöhe und Lautstärke können vorgenommen werden. Wählen Sie im Reader-Menü: **Sprachausgaben...**

---

## ***Die Einstellungen für die Sprachausgabe***

Mit den Einstellungen für die Sprachausgabe können Sie die Stimme Ihres ScreenReaders nach eigenen Wünschen anpassen. Sie können aus einer Vielzahl von männlichen und weiblichen Stimmen auswählen und die Sprechgeschwindigkeit, Stimmhöhe und die Lautstärke einstellen.

**Anm.:** ZoomText wird mit drei Sprachausgaben geliefert: TruVoice, ViaVoice und Microsoft Speech. Das ZoomText-Setup-Programm erlaubt, jede Kombination von diesen Sprachausgaben zu installieren. ZoomText unterstützt auch andere SAPI-Sprachausgaben, die auf Ihrem System installiert sind.

### **► Um die Einstellungen für die Sprachausgabe anzupassen**

1. Im Menü Reader Sprachausgabe... auswählen.
2. Vergewissern Sie sich, dass das Kontrollkästchen **Sprachausgabe einschalten** markiert ist.
3. Wählen Sie eine Sprachausgabe und eine Stimme aus und passen Sie dann die Sprechgeschwindigkeit, die Stimmhöhe und die Lautstärke wie gewünscht an.
4. Um die Einstellungen für die Sprachausgabe zu überprüfen, tippen Sie irgend einen Text in das Editierfeld **Beispieltext** und klicken dann auf **Sprich Beispiel**.
5. Die Schaltfläche **OK** auswählen.

Das Tastenecho erlaubt Ihnen, die Tasten und Worte, die Sie tippen, zu hören. Sie können wählen, ob einzelne Tasten, Worte oder beides gesprochen werden. Getippte Worte werden gesprochen, sobald nach dem Wort ein Leerzeichen oder ein Satzzeichen geschrieben wurde. Zusätzliche Tasten-Optionen erlauben Ihnen, auszuwählen, welche Tasten gesprochen werden - alle Tasten oder ausgewählte Gruppen von Tasten.

## ► **Tastenecho einschalten**



Eingabe

In der Reader-Werkzeugleiste: **Tasten** klicken und dann den gewünschten Modus für das Tastenecho auswählen.

## ► **Optionen für das Tastenecho einstellen**

1. Im Reader-Menü: **Tastenecho...** auswählen
2. Die gewünschten Optionen für das Tastenecho anpassen.
3. **OK**-Schaltfläche klicken.

Das Mausecho liest automatisch Text unterhalb des Zeigers. Einzelne Worte oder vollständige Zeilen des Textes werden beim Bewegen des Zeigers über den Bildschirm oder beim kurz-darüber Schweben unmittelbar gelesen.

## ► Mausecho einschalten



Maus

In der Reader-Werkzeugleiste: **Maus** klicken und dann den gewünschten Mausecho-Modus wählen.

## ► Optionen für das Maus Echo einstellen

1. Im Reader-Menü: **Maus Echo...** wählen.
2. Die gewünschten Optionen für das Maus Echo anpassen.
3. **OK**-Schaltfläche klicken.

Die Ausführlichkeit erlaubt Ihnen, zu bestimmen, wieviel an Information über ein Programmelement angesagt wird, wenn es aktiv oder hervorgehoben wird. Diese Programmelemente umfassen: Anwendungs- und Dokumentfenster, Menüs, Dialoge, Schaltflächen und Icons etc..

Drei Ausführlichkeits-Stufen – Anfänger, Fortgeschritten und Experte – erlauben Ihnen, schnell die Ausführlichkeit höher oder niedriger zustellen. Für Anfänger werden mehr und für Experten weniger Informationen angesagt. Jede dieser Stufen kann entsprechend Ihren Anforderungen vollständig angepasst werden.

## ► Ausführlichkeits-Stufen auswählen



Ausf.

In der Reader-Werkzeugleiste: **Ausf.** klicken und dann die gewünschte Ausführlichkeits-Stufe auswählen.

## ► Optionen für die Ausführlichkeit auswählen

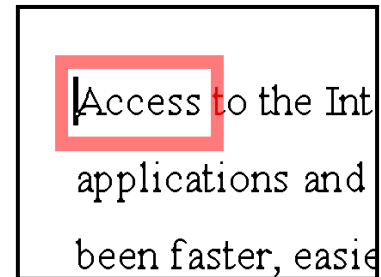
1. Im Reader-Menü: **Ausführlichkeit...** wählen.
2. Die gewünschten Optionen für die Ausführlichkeit anpassen.
3. **OK**-Schaltfläche klicken.

Der AppReader liest Dokumente, Web-Seiten und E-Mails innerhalb der darüberliegenden Anwendung. Die Ansicht Ihres Dokumentes ändert sich nicht beim Aufrufen oder Verlassen des AppReader. Dies gewährt einen schnellen und nahtlosen Übergang zwischen Dokument-Editieren und -Lesen.

Der AppReader kann automatisch durch das gesamte Dokument lesen, oder Sie können von Hand ein Wort, eine Zeile, einen Absatz oder einen Paragraphen lesen. Beim Lesen wird jedes gesprochene Wort hervorgehoben. Mit den Einstellungen für den AppReader passen Sie das Aussehen des hervorgehobenen Wortes, einschließlich Gestalt, Größe, Farbe und Durchsichtigkeitsstufe Ihren Anforderungen an.

## ► AppReader Einstellungen anpassen

1. Im Readers-Menü: **AppReader...** wählen.
2. Die gewünschten Einstellungen des AppReader vornehmen.
3. **OK**-Schaltfläche klicken.



*AppReader Hervorhebung*

## ► AppReader starten und bedienen



AppR.dr

1. Doku, Web-Seite oder E-Mail, die Sie lesen möchten, öffnen.
2. Kurztaste für AppReader drücken: ALT + UMSCHALT + A, **oder** in der Reader-Werkzeugl.: **AppRdr** -Schaltfläche drücken.

*AppReader beginnt von der aktuellen Textcursorposition zu lesen. Wenn es keinen Textcursor gibt, bleibt der AppReader beim ersten Wort (hervorgehoben) auf der Seite stehen.*

**Anm.:** AppReader-Schaltfl. ist inaktiv, wenn kein vorlesbarer Text vorhanden ist (in der letzten aktiven Anw.).

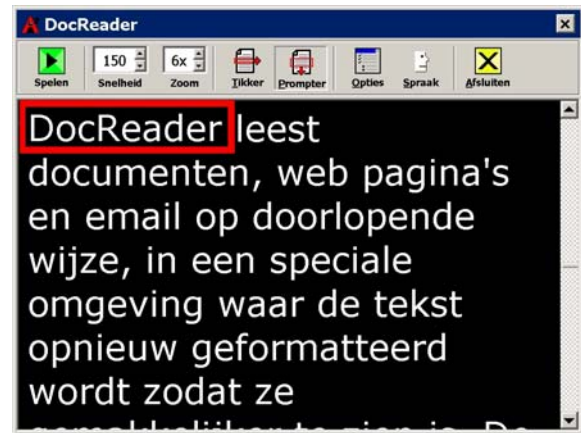
3. Mit ENTER (EINGABETASTE) starten und stoppen Sie das automatische Vorlesen **oder** mit einem Maus-Klick.  
*Mit der Maus, können Sie das Vorlesen an einer anderen Stelle fortsetzen, indem Sie auf das Wort, bei dem Sie starten möchten, klicken.*
4. Für manuelles Lesen: die AppReader Navig.-Befehle benutzen. (s. "AppReader- und DocReader-Befehle" auf Seite 38).
5. AppReader verlassen: Rechts-Klicken oder ESC drücken.  
*Der Cursor steht dann automatisch am letzten Wort, das im AppReader hervorgehoben war (wenn ein Cursor existiert).*

Der DocReader liest Dokumente, Web-Seiten und E-Mails in einer speziellen Umgebung, in welcher der Text für eine einfachere Ansicht umformatiert wurde. Der Text ist präsentiert in einem Ticker-artigen Band oder im Prompter-Format gemäß Ihrer Wahl für die Schriftart, Farbe, Worthervorhebung und Vergrößerungsstufe.

Der DocReader kann automatisch durch das gesamte Dokument lesen oder Sie können von Hand ein Wort, eine Zeile, einen Absatz oder einen Paragraphen lesen. Beim Lesen wird jedes gesprochene Wort hervorgehoben.



*Ticker-Modus*



*Prompter-Modus*

## ► DocReader starten und bedienen



DocRdr

1. Doku, Web-Seite oder E-Mail, die Sie lesen möchten, öffnen.
2. Kurztaste für DocReader drücken: ALT + UMSCHALT + D, **oder** in der Reader-Werkzeufl.: **DocRdr** -Schaltfläche drücken.

*Das DocReader-Fenster erscheint mit dem Text des Quelldokumentes. Wenn das Quelldokument einen aktiven Textcursor besitzt, wird das Wort an der Cursorposition in der DocReader-Anzeige hervorgehoben, andernfalls nur das erste Wort in der DocReader-Anzeige.*

**Anm.:** DocReader-Schaltfl. ist inaktiv, wenn kein vorlesbarer Text vorhanden ist (in der letzten aktiven Anw.).

3. Zum Start oder Stoppen des automatischen Vorlesens, klicken Sie die Abspiel/Pause-Schaltfläche **oder** drücken Sie Enter.

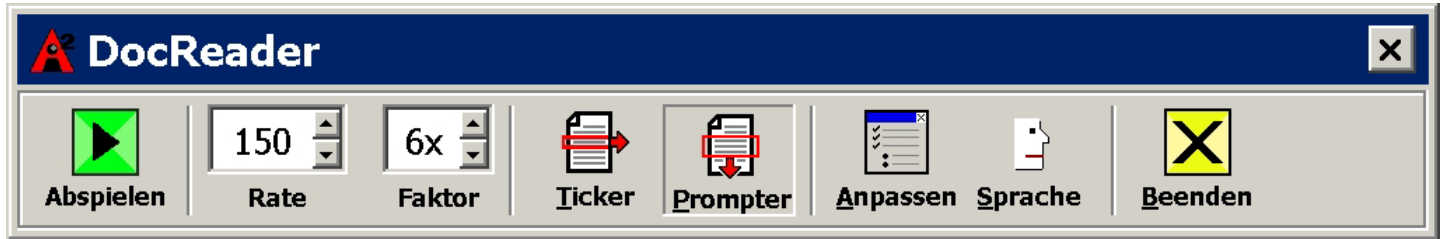
*Bei Pause auf irgendein Wort klicken, um von dort weiter zu lesen.*

4. Für manuelles Lesen: die DocReader Navig.-Befehle benutzen. (s. "AppReader- und DocReader-Befehle" auf Seite 38).
5. DocReader verlassen: Rechts-Klicken oder ESC drücken.

*Der Cursor steht dann automatisch am letzten Wort, das im DocReader hervorgehoben war (wenn ein Cursor existiert).*

## DocReader (Fortsetzung)

Die DocReader-Werkzeugleiste enthält Steuerelemente zum Bedienen des DocReaders und für die Einstellungen, wie der Text hervorgehoben und erscheinen soll.



*DocReader-Werkzeugleiste*

- Abspielen/Pause** Startet und stoppt das Lesen am hervorgehobenen Wort.
- Rate** Kontrolliert die Sprechgeschwindigkeit des DocReaders – in Worte pro Minute.
- Faktor** Stellt die Vergrößerungsstufe des DocReaders ein, von 1x bis 16x.
- Ticker** Zeigt den Text in einer einzelnen Zeile an, der horizontal wie ein Ticker-Band scrollt, mit einer unvergrößerten Ansicht des Quelldokumentes darunter.
- Prompter** Zeigt mehrere Zeilen des Textes ohne Leerzeilen, der vertikal wie ein Teleprompter abrollt.
- Anpassen** Öffnet den Dialog für die Einstellungen des DocReaders.
- Sprache** Öffnet den Dialog für die Einstellungen der Sprachausgabe.
- Beenden** Beendet den DocReader und aktiviert die Quell-Anwendung.

Das Sprich-Dies-Werkzeug ermöglicht Ihnen, ausgewählte Bildschirmbereiche durch Klicken oder Ziehen mit der Maus vorlesen zu lassen. Jeder sichtbare Text kann gesprochen werden, auch der, welcher außerhalb des aktiven Programmes liegt.  
Anm.: Text in grafischen Bildern kann nicht vorgelesen werden.

### ► Verwendung von Sprich-dies



Sprich

1. In der Reader-Werkzeugleiste: **Sprich**-Schaltfläche drücken, **oder** Kurztaste von Sprich-dies drücken: ALT + UMSCHALT + I
2. Um ein einzelnes Wort vorzulesen, auf das Wort klicken.
3. Textblock markieren, der vorgelesen werden soll.  
*Nach Loslassen der Maustaste, wird der markierte Text vorgelesen.*
4. Sprich-dies verlassen: Rechts-Klicken oder ESC drücken.

## ***Text-Vorlesen Befehle***

Mit den Text-Lese-Kommandos können Sie navigieren und vorlesen lassen, während Sie ein Dokument editieren (wort-, zeilen-, satz- oder absatzweise). Wenn Sie diese Befehle benutzen, bewegt sich der Textcursor entsprechend dem Kommando. Z. B., beim „Sage nächsten Satz“-Befehl bewegt sich der Cursor zum Anfang des nächsten Satzes und liest den gesamten Satz. Die folgende Tabelle listet diese Befehle auf.

Anm.: NumLock muss ausgeschaltet sein, wenn die ZoomText-Kommandos den Numerik-Tastenblock benötigen.

<b>Text-Vorlesen Befehle</b>	<b>Tasten</b>
Sage vorhergehendes Zeichen	LINKS
Sage aktuelles Zeichen ♦	NUM 5
Sage nächstes Zeichen	RECHTS
Sage vorhergehendes Wort	STRG + LINKS
Sage aktuelles Wort ♦♦	STRG + NUM 5
Sage nächstes Wort	STRG + RECHTS
Sage vorhergehenden Satz	STRG + ALT + LINKS
Sage aktuellen Satz	STRG + ALT + NUM 5
Sage nächsten Satz	STRG + ALT + RECHTS

## ***Text-Vorlesen Befehle (Fortsetzung)***

<b>Text-Vorlesen Befehle (Fortsetzung)</b>	<b>Tasten</b>
Sage vorhergehende Zeile ♦♦♦	AUFWÄRTS
Sage aktuelle Zeile	UMSCHALT + NUM 5
Sage nächste Zeile ♦♦♦	ABWÄRTS
Sage vorhergehenden Absatz	STRG + AUFWÄRTS
Sage aktuellen Absatz	STRG + UMSCHALT + NUM 5
Sage nächsten Absatz	STRG + ABWÄRTS

- ♦ Zweimal-Drücken dieses „Sage aktuelles Zeichen“-Befehls spricht das Zeichen im Buchstabiermodus, phonetisch ("Anton, Berta, Cäsar...")
- ♦♦ Wiederholtes Drücken des "Sage das aktuelle Wort"-Befehls bewirkt:
  - 1 x Drücken: spricht das Wort
  - 2 x Drücken: buchstabiert das Wort
  - 3 x Drück.: buchstabiert das Wort phonetisch ("Anton, Berta, Cäsar...")Anm.: das Mehrfach-Drücken muss innerhalb von 2 Sekunden erfolgen.
- ♦♦♦ Dieser Befehl spricht das aktuelle Wort oder die gesamte Zeile gemäß den Programm-Echo-Einstellungen 'Wenn der Text zu einer neuen Zeile kommt'.

## Über die Kurztasten

Kurztasten sind Tastenkombinationen, die ZoomText-Befehle ausführen, ohne dass die ZoomText-Benutzeroberfläche aktiviert werden muss. Für nahezu alle ZoomText-Eigenschaften gibt es Kurztasten, die es Ihnen erlauben, ZoomText zu steuern, während ein anderes Programm aktiv ist.

Einige wichtige Punkte über die ZoomText-Kurztasten sind:

- Einzelne Kurztasten können geändert oder deaktiviert werden, um Konflikte mit anderen Programmen zu vermeiden.
- Sowohl Tasten als auch die Maustasten können benutzt werden, um eine Kurztaste zu definieren.
- Jede Kurztaste kann nur einmal vergeben werden.

Jede Kurztaste besteht aus einer oder mehreren Modifiziertasten und einer einzelnen primären Taste. Die Modifiziertasten bestehen aus irgend einer Kombination von ALT, STRG und UMSCHALT und der Windows-Taste. Die primäre Taste kann irgend eine Taste oder irgend eine Maustaste sein.

### ► Um die Kurztasten-Einstellungen zu ändern

1. Im Menü Einstellungen Kurztasten... wählen.
2. Wählen Sie die gewünschte Kurztasten-Gruppe und den Kurztasten-Befehl.
3. Passen Sie die Kurztasten-Kombination, wie gewünscht, an.
4. Wiederholen Sie Schritt 2 und 3 für jede Kurztaste, die Sie verändern möchten.
5. Auf die Schaltfläche **OK** klicken.

**AppReader- und DocReader-Befehle**

<b>Allgemeine Befehle</b>	<b>Tasten</b>
AppReader starten	ALT + UMSCHALT + A
DocReader starten	ALT + UMSCHALT + D
Umschalten Vorlesen (Abspielen/Pause)	ENTER (EINGABETASTE)
Vergrößerung erhöhen	ALT + NUM PLUS
Vergrößerung erniedrigen	ALT + NUM MINUS
Vorlesegeschwindigkeit erhöhen	STRG + NUM PLUS
Vorlesegeschwindigkeit erniedrigen	STRG + NUM MINUS
Stumm	STRG
Beenden	ESC

## AppReader and DocReader-Befehle (Fortsetzung)

Navigation-Befehle	Tasten
Sage das vorhergehende Wort	STRG + LINKS, ODER LINKS
Sage das aktuelle Wort ♦	STRG + NUM 5, ODER LEERTASTE
Sage das nächste Wort	STRG + RECHTS, ODER RECHTS
Sage das Wort darüber	AUFWÄRTS
Sage das Wort darunter	ABWÄRTS
Sage den vorhergehenden Satz	STRG + ALT + LINKS
Sage den aktuellen Satz	STRG + ALT + NUM 5
Sage den nächsten Satz	STRG + ALT + RECHTS
Sage den vorhergehenden Absatz	STRG + AUFWÄRTS
Sage den aktuellen Absatz	STRG + UMSCHALT + NUM 5
Sage den nächsten Absatz	STRG + ABWÄRTS
Sage das erste Wort der Zeile	POS 1
Sage das letzte Wort der Zeile	ENDE
Seite aufwärts	BILD AUFWÄRTS
Seite abwärts	BILD ABWÄRTS

**AppReader- und DocReader-Befehle** (Fortsetzung)

<b>Navigation-Befehle</b> (Fortsetzung)	<b>Tasten</b>
Anfang des Dokumentes	STRG + POS 1
Ende des Dokumentes	STRG + ENDE
Nächster Link	TAB
Vorhergehender Link	UMSCHALT + TAB
Link ausführen	STRG + ENTER (EINGABETASTE)

- ◆ Wiederholtes Drücken des “Sage das aktuelle Wort”-Befehls bewirkt:
  - 1 x Drücken: spricht das Wort
  - 2 x Drücken: buchstabiert das Wort
  - 3 x Drück.: buchstabiert das Wort phonetisch ("Anton, Berta, Cäsar...")Anm.: das Mehrfach-Drücken muss innerhalb von 2 Sekunden erfolgen.

## Konfiguration Laden-Befehle

Befehle	Tasten
Konfiguration 1...9 Laden	ALT + UMSCHALT + 1 ...9

## Vergrößerung-Befehle

Befehle	Tasten
Vergrößerung erhöhen	ALT + NUM PLUS
Vergrößerung erniedrigen	ALT + NUM MINUS

**Vergrößerer-Werkzeugleiste Befehle**

<b>Befehle</b>	<b>Tasten</b>
Fenstertyp	STRG + UMSCHALT + Z
Fensterwerkzeug anpassen	STRG + UMSCHALT + A
Einfrier-Werkzeug	STRG + UMSCHALT + F
Farbenverstärkungen An/Aus	STRG + UMSCHALT + C
Zeigerverstärkungen An/Aus	STRG + UMSCHALT + P
Cursorverstärkungen An/Aus	STRG + UMSCHALT + R
Desktop-Sucher	STRG + UMSCHALT + D
Web-Sucher	STRG + UMSCHALT + W

## Verschiedene Befehle

Befehle	Tasten
Lokator An/Aus	STRG + UMSCHALT + L
Ansichtsmodus An/Aus	STRG + UMSCHALT + V
Textglättung Typ	STRG + UMSCHALT + T
Maus zur Ansicht	STRG + UMSCHALT + B
Ansicht zur Maus	STRG + UMSCHALT + Y
Durchreichen (nächste ZoomText Kurztas.)	ALT + PAUSE
AHOI An/Aus	STRG + ALT + UMSCHALT + A
AHOI Status-Bericht	STRG + ALT + UMSCHALT + S
ZoomText-Bildschirm erfassen	STRG + ALT + UMSCHALT + C
Cursor-Finden	STRG + ALT + UMSCHALT + D
MSAA An/Aus	STRG + ALT + UMSCHALT + M
Verfolgung An/Aus	STRG + ALT + UMSCHALT + T
Update Screen Model	STRG + ALT + UMSCHALT + U

**Reader-Werkzeugleiste Befehle**

<b>Befehle</b>	<b>Tasten</b>
Sprache An/Aus	ALT + UMSCHALT + S
Sprechgeschwindigkeit erhöhen	STRG + NUM PLUS
Sprechgeschwindigkeit erniedrigen	STRG + NUM MINUS
Tastenecho-Modus	ALT + UMSCHALT + T
Mausecho-Modus	ALT + UMSCHALT + M
Ausführlichkeitsstufe	ALT + UMSCHALT + V
AppReader starten	ALT + UMSCHALT + A
DocReader starten	ALT + UMSCHALT + D
Sprich-dies-Werkzeug	ALT + UMSCHALT + I

## Bildschirm-Auslesen Befehle (Screen Reading)

Befehle	Tasten
Sage die Fensterüberschrift an	STRG + ALT + W
Sage die Dialog-Karteikarte an	STRG + ALT + T
Sage die Dialogmeldung an	STRG + ALT + M
Sage den Focus an	STRG + ALT + F
Sage die Standardschaltfläche an	STRG + ALT + B
Sage den Gruppennamen an	STRG + ALT + G
Sage die Statusleiste an	STRG + ALT + X
Sage alles an	STRG + ALT + A
Lies den markierten Text vor	STRG + ALT + S
Sage die Zeilenüberschrift an	STRG + ALT + R
Sage die Spaltenüberschrift der Zelle an	STRG + ALT + K
Sage die Formel der Zelle an	STRG + ALT + O
Sage den Zellkommentar an	STRG + ALT + C

**Bildschirm-Auslesen Befehle (Screen Reading)**

<b>Befehle</b>	<b>Tasten</b>
Sage die aktuelle Zeit an	STRG + ALT + I
Sage das aktuelle Datum an	STRG + ALT + Y
Zwischenspeicher vorlesen	ALT + UMSCHALT + C
Stumm	ALT + UMSCHALT + Q, ODER STRG
Sprachausgabe wechseln	ALT + UMSCHALT + E

**Benutzeroberfläche Befehle**

<b>Befehle</b>	<b>Tasten</b>
ZoomText aktivieren	ALT + EINGF
ZoomText deaktivieren	ALT + ENTF
Benutzeroberfläche anzeigen	STRG + UMSCHALT + U
Hilfswerkzeug	STRG + UMSCHALT + H

## Scroll-Befehle

Befehle	Tasten
Aufwärts scrollen	ALT + AUFWÄRTS
Abwärts scrollen	ALT + ABWÄRTS
Nach links scrollen	ALT + LINKS
Nach rechts scrollen	ALT + RECHTS
Nach oben springen	ALT + BILD AUFWÄRTS
Nach unten springen	ALT + BILD ABWÄRTS
Nach links springen	ALT + POS 1
Nach rechts springen	ALT + ENDE
In die Mitte springen	ALT + NUM 5
Ansicht sichern	ALT + NUM /
Ansicht wiederherstellen	ALT + NUM *

Mit Hilfe von Konfigurationsdateien können alle ZoomText-Einstellungen gespeichert und wiederhergestellt werden. Die Konfigurationsdateien steuern alle ZoomText-Eigenschaften einschließlich der Vergrößerungsstufe, des Typs des Vergrößerungsfensters, der Bildschirmverstärkungen, der Lese-Optionen und der Kurztasten. Eine beliebige Anzahl von Dateien kann gespeichert werden, die es Ihnen erlaubt, Ihre eigenen ZoomText-Konfigurationen zu erzeugen, damit Sie sie jederzeit aufrufen können.

### ► Die Einstellungen in einer Konfigurationsdatei sichern

1. Stellen Sie alle gewünschten ZoomText-Eigenschaften ein.
2. Im Menü **D**atei **K**onfiguration **s**peichern... auswählen  
*Das Dialogfeld Konfiguration sichern erscheint. Alle vorhandenen Konfigurationsdateien sind aufgelistet.*
3. Geben Sie den Namen der neuen Konfiguration im Feld **D**atei**n**ame: ein.
4. Klicken Sie auf die **OK**-Schaltfläche.

### ► Die Einstellungen aus einer Konfigurationsdatei laden

1. Im Menü **D**atei **K**onfiguration **ö**ffnen... auswählen  
*Das Dialogfeld Konfiguration öffnen erscheint. Alle vorhandenen Konfigurationsdateien sind aufgelistet.*
2. Die gewünschte Konfigurationsdatei markieren.
3. Klicken Sie auf die **OK**-Schaltfläche.

---

## ***Konfigurationen sichern und laden***

Wenn Sie ZoomText starten, wird die Standard-Konfigurationsdatei Zt8.zxc automatisch geladen. Diese Datei enthält die eingebauten Standards für alle ZoomText-Einstellungen. Sie können Ihre Standard-Konfiguration erstellen, die Ihre eigenen Einstellungen lädt, wann immer Sie ZoomText starten. Die eingebauten Einstellungen gehen nicht verloren - der ursprüngliche Standard kann leicht wiederhergestellt werden.

### **► Eigene Standard-Konfiguration speichern**

1. Setzen Sie alle ZoomText-Eigenschaften, die Sie wünschen.
2. Im Menü Datei **Speichern als Standard** wählen.
3. Bestätigen Sie mit **J**a, um die aktuelle Standard-Konfiguration zu überschreiben.

### **► Ursprüngliche Standard-Konfigurationsdatei wiederherstellen**

1. Im Menü Datei **Standard wiederherstellen** auswählen.
2. Wählen Sie **J**a, um die aktuelle Standard-Konfiguration zu überschreiben.



**Ai Squared**

**Phone:** (802) 362-3612

**Fax:** (802) 362-1670

**Email:** sales@aisquared.com  
support@aisquared.com

**Mail:** P.O. Box 669  
Manchester Center, VT 05255 USA

**[www.aisquared.com](http://www.aisquared.com)**